



***КАСБИЙ ПСИХОЛОГИЯ ФАНИ.***  
**МАВЗУ: Шахс психологияси ва уни**  
**касбга йўллаш.**

*«ПТ ва ЖМ» кафедраси доценти Мукумова Д.*



**Режа:**

**1. ШАХС ИЖТИМОЙЛАШУВИ  
ЖАРАЁНИ**

**2. ШАХС СТРУКТУРАСИ, ОЛИЙ  
АСАБ ФАОЛИЯТИ ВА ПСИХИКА**

**3. ШАХС ДУНЁҚАРАШИ ВА  
ЭЪТИҚОДИНИ ЎЗГАРТИРУВЧИ  
ОМИЛЛАР**





Психология фанида инсон тушунчасини очиб берувчи бир неча тушунчалар, яъни – субъект, индивид, шахс тушунчаларини билади. Шахснинг психологик характеристикаси ўз ички структурасига эга бўлиб, индивидуал-психологик ва ижтимоий психологик хусусиятлардан иборатлигини тушунади



**Шахс** – маълум бир мамлакат, жамият ва гуруҳ (ижтимоий, этник, диний, сиёсий ва бошқа гуруҳлар) аъзоси бўлиб, атрофдаги олам ва ижтимоий борлиққа ўз муносабатини билдирадиган, махсус фаолият тури билан шуғулланадиган ҳамда индивидуал ва ижтимоий-психологик хусусиятларга эга бўлган **инсондир**.



# Шахс ижтимоийлашуви жараёни



Инсон туғилиши билан бошқа инсонлар билан ижтимоий ҳамкорликка киришади. Мулоқот қилишнинг биринчи тажрибасини хали гапирмасдан туриб ўзлаштиради. Бошқа инсонлар билан ўзаро муносабатларга киришиб, маълум бир ижтимоий тажрибани орттиради ва бу тажриба унинг субъектив ажралмас қисмига айланади.

Шахс ижтимоийлашуви – икки томонлама хусусиятга эга. Бир томондан индивид ўзи яшаётган жамиятнинг ижтимоий тажрибасини сингдиради, иккинчи томондан эса ўзи ўзлаштирган ижтимоий алоқа ва муносабатлар тизимини фаол равишда қайта тиклайди ва ривожлантиради.





Психология нуқтаи назаридан шахс ижтимоийлашуви икки доирада амалга оширилади:

- Бирламчи унинг ҳаёти доирасида ҳамда касбий, ўқув-билиш ва бошқа алоқа ва муносабатлар доирасида

- Иккиламчи ижтимоийлашув характери меҳнат ва унга яраша олинадиган билимга боғлиқ



# ШАХСНИНГ ПСИХОЛОГИК СТРУКТУРАСИ

Табиий мухит

Ижтимоий мухит

Шакллантириш  
омиллари

Фаолият





## Психика одамга хос бўлган олий даража - онгни ташкил этади.



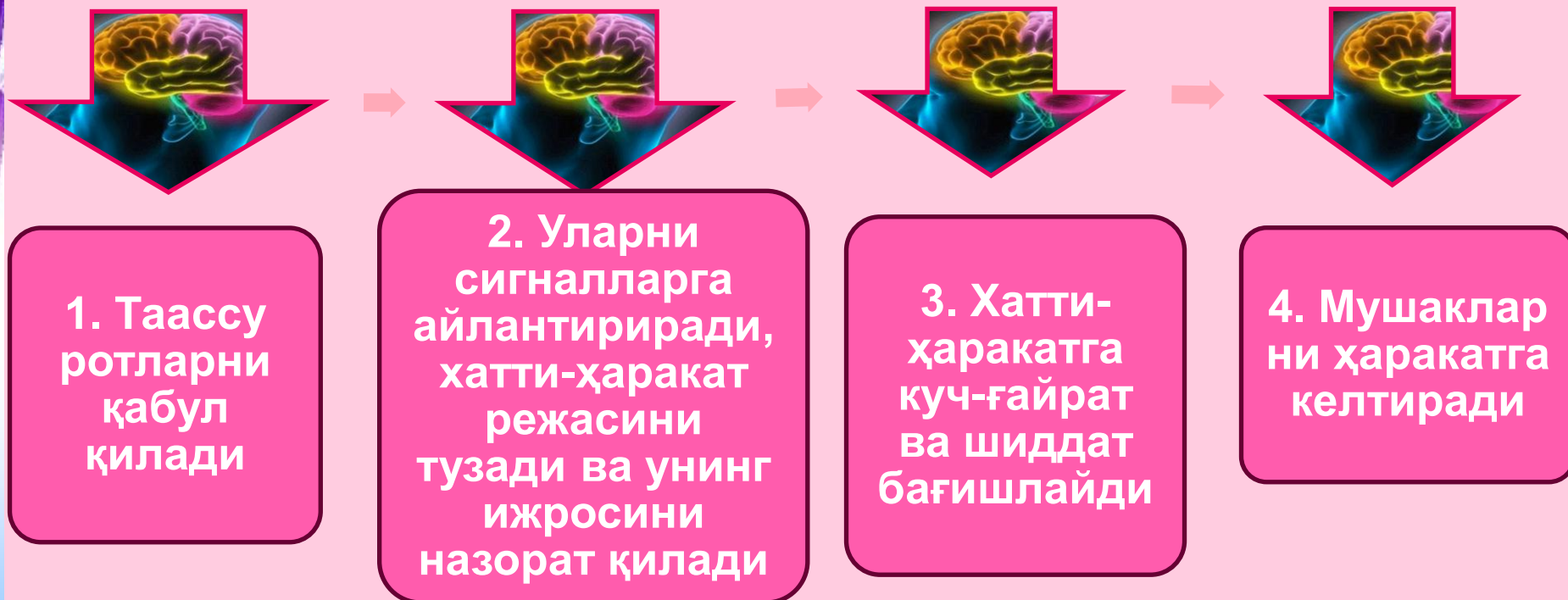
Психиканинг фаоллиги реаллик билан бевосита мулоқотга киришиш жараёнида намоён бўлади.

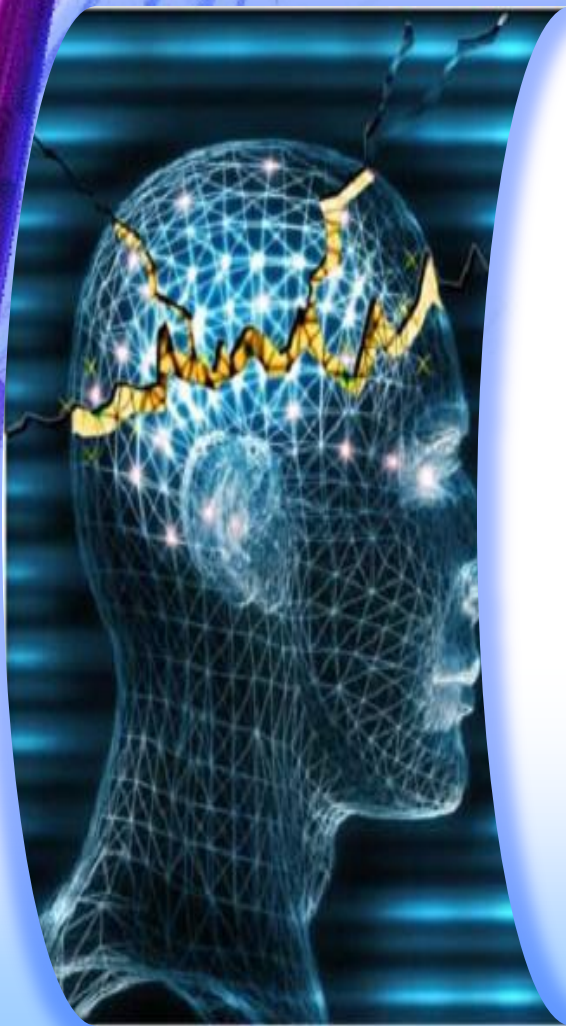
Психика - борлиқнинг сезги органлари орқали инсоннинг миясига бевосита таъсир этиши асосида вужудга келиб, билиш жараёнларида, шахснинг хусусияти ва холатларида, диққати, ҳис-туйғулари, характер ҳислатларида, қизиқиши ҳамда эҳтиёжларида ўз ифодасини топади.





# Организмнинг психик фаолияти тананинг кўп сонли махсус аъзолари воситасида амалга оширилади.






Бош мия ярим шарлари ва уларнинг пўстлоғи марказий асаб тизимининг юқори қисми ҳисобланади. Инсоннинг хулқ-идроки, фикрлаши, онги ва барча рухий хусусиятлари олий асаб фаолияти бўлиб, у бош мия ярим шарлари ва улар пўстлоғида жойлашган асаб марказларининг функциясига боғлиқ. Инсоннинг олий асаб фаолияти мураккаб рефлекслар орқали намоён бўлади. Бу рефлекслар инсоннинг ташқи муҳит билан боғланишини, унинг ҳар хил шароитга мослашувини таъминлайди.



# **Асаб тизимининг функцияси икки қисмга бўлиб ўрганилади:**

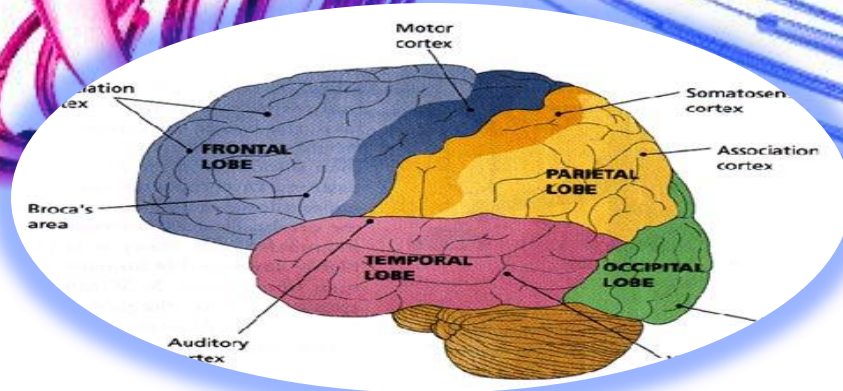


**1. Инсон организмнинг барча қужайра, тўқима, органлари ва тизимларининг ишини бошқариш, тартибга солиш ва уларнинг ўзаро боғланишини таъминлашдан иборат. Бу вазифани орқа мия ва бош миянинг қуйи қисмларида (узунчоқ, ўрта, оралик мия ва миячада) жойлашган асаб марказлари, периферик асаб тизими бажаради**

**2. Асаб тизими инсоннинг ташқи муҳит ва атрофдаги бошқа кишилар билан алоқаси, муомаласи, шароитга мослашувини таъминлайди. Ташқи муҳит таъсирида атрофдаги бошқа шахслар билан муносабат натижасида инсонда пайдо бўлган фикрлаш, фикрни баён этиш, билим олиш, ҳунар ўрганиш ва уларни эсда сақлаш каби юксак инсоний хусусиятлар ҳам олий асаб тизимининг функциясини бажаради.**

**Инсон мия пўстлоғи 11 зона ва 52 майдончага бўлинган ва буларнинг ҳаммаси маълум бир ўзига хос функцияларни бажаради.**

Инсон психикасини бошқаришда энг муҳим ролни бош мия пўстлоғи бажаради. Айнан у инсоннинг фикр юритиш ва англаш жараёнларига жавоб беради. Марказий асаб тизими инсоннинг барча органлари, тўқималари билан бевосита боғлиқ. Бу боғлиқликни бош мия ва орқа миядан чиқадиган асаб толалари таъминлайди.



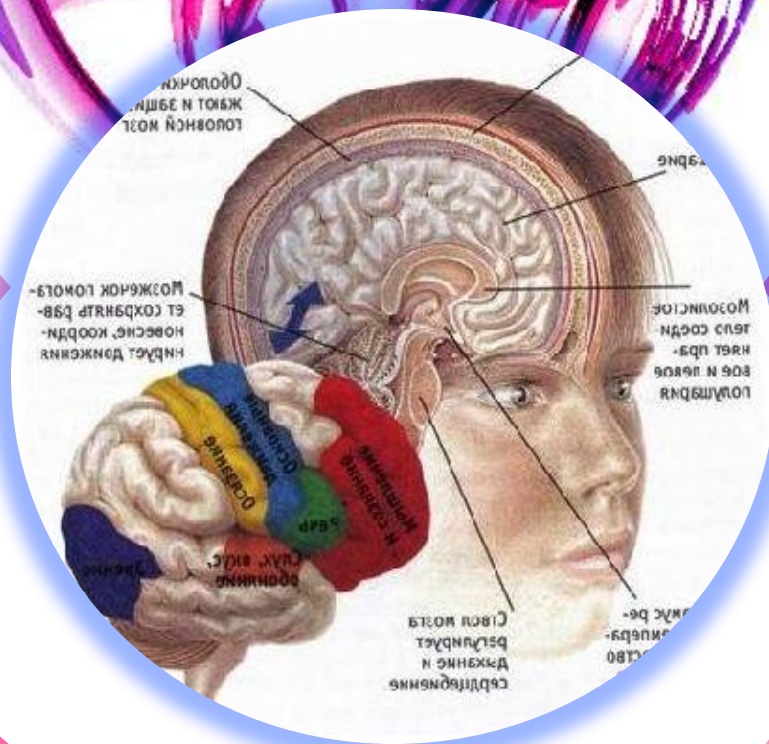


**Психик функциялар фаолиятини бошқарувчи марказлар бош  
миянинг турли қисмларида жойлашган.**

**кўрув  
маркази –  
миянинг  
энса  
қисмида**

**ҳид билиш  
маркази –  
миянинг  
илмоқсимон  
қисмида**

**ўзганинг нутқини тушуниш маркази -  
мия чап ярим шарларининг биринчи  
чакка қисмининг орқа ва ўрта қисмида  
жойлашган бўлади.**

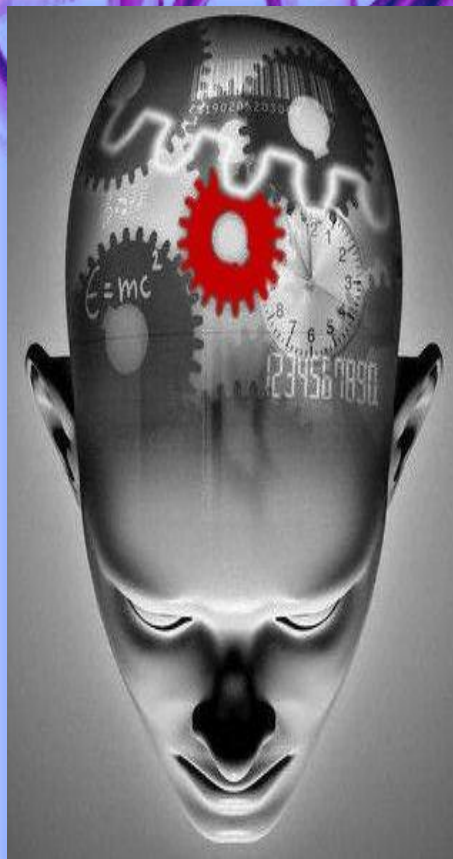


**эшитув  
маркази –  
миянинг  
юқори чакка  
қисмининг  
ўртасида**

**нутқнинг  
ҳаракат  
маркази – мия  
чап ярим  
шарларининг  
пешона  
қисмида**

**Мия пўстлоғининг турли қисмларида жойлашган асаб ҳужайраларининг функциясига кўра, пўстлоғининг сатқи учта зонага бўлинади**

**Сезиш зонасида жойлашган асаб ҳужайралари тўплами инсон танаси барча сезги органларининг олий маркази қисобланади. Бу марказлар тери, кўриш, эшитиш, қид ва таъм билиш каби сезиш органларининг рецепторларидан импульслар қабул қилади.**



**Ассоциатив зоналарнинг асаб ҳужайралари инсон танасининг тўқима ва органлари билан асаб йўллари орқали боғланмаган, улар мия пўстлоғининг турли қисмларидаги асаб ҳужайраларини бир-бири билан боғлайди. Бу зоналар сезиш ва қаракатланиш органларидан келган таъсирни анализ ва синтез қилишда муқим роль ўйнайди.**

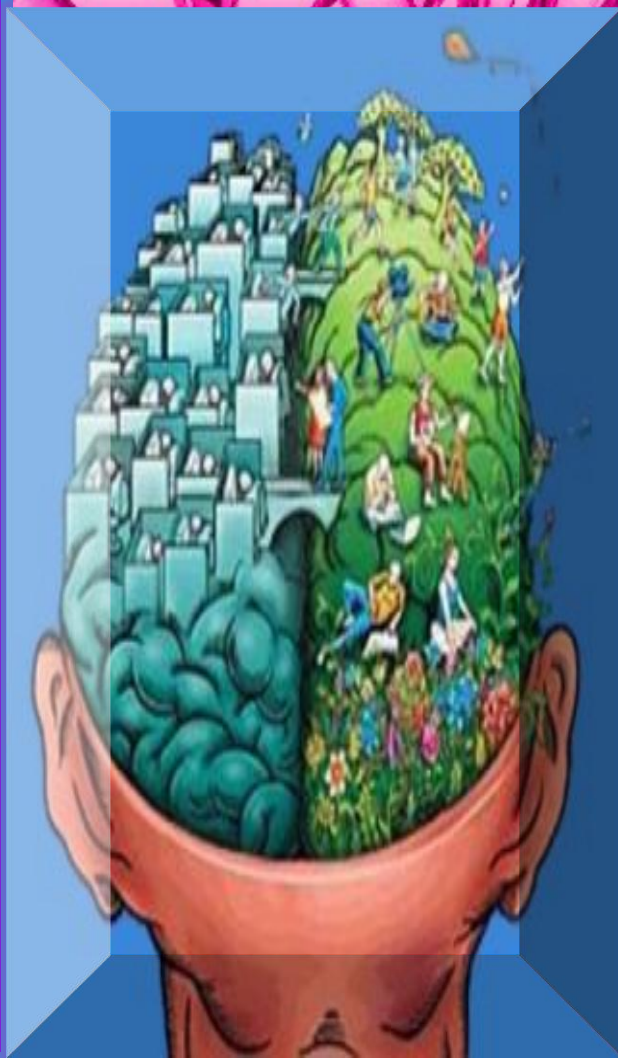
**Ҳаракат зоналаридаги асаб ҳужайралари тўплами мускуллар, пайлар, бўғимлар, суюқларнинг рецепторларидан импульс қабул қилиб, инсон танасининг барча қисмлари ҳаракатини бошқарувчи олий асаб маркази вазифасини бажаради.**



# Мия ярим шарларининг ихтисослашуви

## Чап томон яримшарлари

- Тартиб
- Харита ва жадваллар ўқиш
- Исмларни, белигиларни, сўзларни эсда қолдириш
  - Нутқ фаоллиги, мазмун-моҳиятга таъсирчанлик
- Оламни яхши кайфиятда кўриш
- Изчил идрок этиш



## Ўнг томон яримшарлари

- Ўтиб борётган вақт
- Аниқ фазо
- Образларни, аниқ воқеа-ҳодисаларни эсда қолдириш
- Эмоционал ҳолатни идрок этиш
- Оламни ёмон кайфиятда кўриш
- Яхлит образли идрок этиш

*Инсон мяси унинг бош қисмида жойлашган бўлиб, у бутун танани шу қисмдан «буйруқ бериш сигналлари» орқали бошқаради.*

Инсон бош мясини “Улкан сейф”га қиёслаш мумкин. Ушбу сейфларнинг ҳар бир қисми ўзига тегишли турли хил маълумотлар ва функциялар билан қуролланган бўлади. Улар 2 га бўлинади:

1. Инсон шаклланиш даврининг турли босқичлари да амалга оширадиган функциялар.

2. Инсон туғилгани дан то умрининг охиригача бажарадиган функциялар.





# Инсон ва ҳайвон психикасининг тузилиши

## Инсон психикаси

- Фаолият, билиш ва мулоқотга бўлган эҳтиёж
- Ҳар бир ҳаракат одамлар учун ҳамкорликда олиб бориладиган фаолиятда эгаллайдиган ўрни
- Нарса ва ҳодисаларнинг боғланишларини ўрганиш
- Тажрибани мулоқотнинг ижтимоий воситаси бўлган - тил билан узатиш
- Меҳнат қуролиларини тайёрлаш ва келгуси авлодга бериш
- Ташқи оламни ўз эҳтиёжларига қараб ўзгартиради

## Ҳайвон психикаси

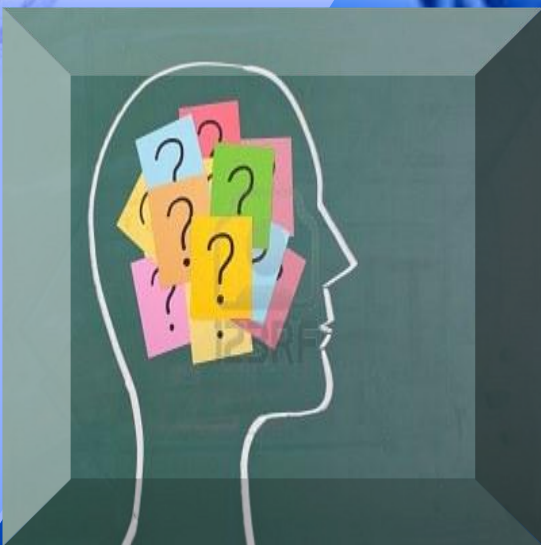
- Инстинктив – биологик ҳаёт
- Биргаликда олиб бориладиган фаолиятнинг йўқлиги
- Вазиятдан келиб чиққан тасаввурлари билан бошқарилади
- Типик наслий бириктирилган хулқнинг программалари
- Воситалар ва қуролилардан фойдаланиш, аммо уларни доимо ишлатмаслик ва сақламаслик
- Ароф-муҳитга мослашади

**Кўриш, эшитиш, ҳид сезиш, овқат таъмини билиш каби сезги органлари биринчи сигнал тизими бўлиб, улар инсонда ва юксак қайвонларда деярли ўхшаш.**

**Инсоннинг юксак қайвонлардан асосий фарқи унда оғзаки ва ёзма нутқнинг ривожланганлигидир. Инсоннинг сўзлаш хусусияти тахминан 500 минг йил илгари пайдо бўлган. Ибтидоий аждодларимизда яшаш, ўзини ҳимоя қилиш учун бир-бирлари билан сўз орқали муносабатда бўлиш зарурати туғилган. Бу эса уларда лаб, тил, қиқилдоқ каби органларининг тузилиши ва функцияси ўзгаришига сабаб бўлган.**

**Инсонда аста-секин гапириш хусусияти пайдо бўлган. Нутқнинг ривожланиши эса инсонларнинг бир-бирига муносабатини осонлаштириб, меҳнат турлари ни янада кўпайишига, онгнинг ривожланишига сабаб бўлган.**





Нутқ ва фикрлаш бир-бирига чамбарчас боғлиқ, чунки бошқалар нутқини қабул қилиб, унинг маъносига қараб фикрлаш вужудга келади, фикр эса нутқ орқали баён этилади.

Инсоннинг нутқи тарбия, ўқиш, билим олиш жараёнида ривожланади. Инсон сезги органлари орқали ташқи муқитнинг хилма-хил кўринишларини, таъсирини қабул қилиб, улар қақида фикрлаши туфайли ўзида тушунча қосил қилади.

Шахснинг фикрлаш қобилияти, онги, хулқ-атвори шаклланишида унинг яшаши, тарбияланиши, ўқиши, атрофдаги кишилар, ота-она, тарбиячи, ўқитувчилар ҳамда ижтимоий шарт-шароит муҳим ўрин тутди.

## Шахс дунёқараши ва эътиқодини ўзгартирувчи омиллар

хулқ-атворнинг муҳим мотивларидан бири бўлиб эътиқод ҳисобланади.

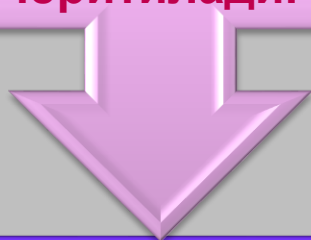
эътиқод- шахсни ўз қарашларига, принципларига, дунёқарашига мувофиқ тарзда қарорга келишга ундайдиган муҳим мотивлар тизимидир.

эътиқод шаклида намоён бўладиган эҳтиёжларнинг мазмуни- бу табиат, теварак-атрофдаги олам тўғрисидаги билимлар ва уларнинг муайян тарздаги тушунилиш демакдир.

Бу билимлар фалсафий, эстетик, табиий-илмий нуқтаи-назардан тартибга солинса ва ички уюшган тизими ташкил этилса, у тақдирга шахснинг дунёқараши сифатида талқин қилиниши мақсадга мувофиқ.



Психология фани инсон дунёқарашининг шаклланиш жараёнини тадқиқот қилади, ижтимоий-тараққиёт ҳодисаларининг тўғри баҳоланишини, эволюцион йўсинда таркиб топишини, ахлоқий тамойиллар, дидлар юз беришини, табиат ҳодисаларига ва жамиятнинг қонуниятларига нисбатан қарашларнинг шаклланиши қай тариқа ўзгаришини аниқлайди. Бу жараён шахснинг ижтимоийлашуви деб юритилади.



Ижтимоийлашув жараёнида шахс фаолиятини йуналтириб турадиган ва реал вазиятларга нисбатан тургун, барқарор мотивлар мажмуига эга бўлишлик шахснинг йўналганлиги деб аталади.



Йўналганликнинг энг муҳим таркибий қисмларини қуйидагилар ташкил этади:

# Масъулият.

Ижтимоийлашув  
жараёнида шахснинг  
етуклигини  
белгиловчи муҳим  
кўрсаткичлардан  
саналади.

Психологияда  
*назорат локуси*  
*назарияси* кенг  
тарқалган, унга  
кўра, ҳар бир  
инсонда икки  
типли масъулият  
кузатилади.

1. Шахс ўзининг  
ҳаётида рўй  
бераётган барча  
ҳодисаларнинг  
сабабчиси, масъули  
сифатида фақат  
ўзини тан олади.

2. Барча рўй берган ва берадиган воқеа-  
ҳодисаларнинг сабабчиси ташқи  
омиллар, бошқа одамлар.





## **Мақсадлар ва идеаллар.**

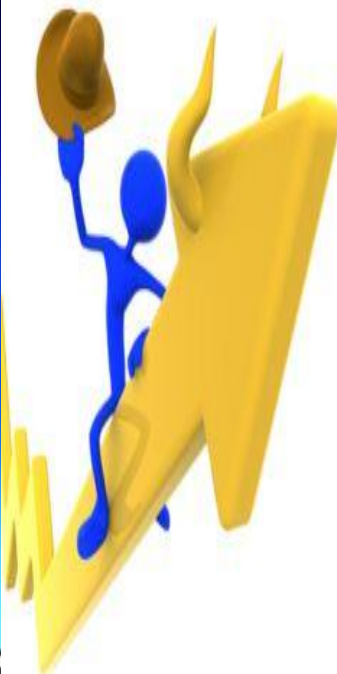
**Ижтимоийлашувнинг  
масъулият ҳиссига боғлиқ  
йўналишларидан бири -  
шахсда шаклланадиган  
мақсадлар ва  
идеаллардир.**



**Улар шахсни келажакни  
башорат қилиш, эртанги  
кунини тасаввур қилиш,  
узоқ ва яқинга  
мулжалланган режаларни  
амалга оширишга  
тайёрлигини таъминлайди.**



**Мақсад ва режасиз инсон -  
маънавиятсиз  
пессимистдир. Бу  
мақсадлар доимо ўзининг  
англанганлиги ва шахс реал  
имкониятларига  
боғлиқлиги билан  
характерланади.**





**Мақсадлар  
ва  
режаларнинг  
шаклланиши  
хамда онгда  
ўрнашишида  
маълум  
маънода  
идеаллар  
ҳам роль  
ўйнайди.**

**Идеаллар -  
шахснинг  
ҳозирги реал  
имкониятлари  
чегарасидан  
ташқаридаги  
орзу-  
умидларидир.**

**Мақсад ва  
идеаллар  
онгда бор,  
лекин ҳар  
доим ҳам  
амалга  
ошмайди.**

**Уларнинг пайдо  
бўлишига сабаб  
бевосита ташқи  
муҳит бўлиб,  
идеаллар  
объекти билан  
шахс  
имкониятлари  
ўртасида  
тафовут бўлиши  
мумкин.**



## Қизиқишлар ва дунёқараш.

Қизиқишлар ҳам анланган мотивлардан бўлиб, улар шахсни атрофида рўй бераётган барча ҳодисалар, одамлар, уларнинг ўзаро муносабатлари, янгиликлар борасида фактлар тўплаш, уларни ўрганишга имкон берувчи омилдир.

Қизиқишлар мазмунан кенг ёки тор, мақсад жиҳатидан профессионал, бевосита ёки билвосита бўлиши, вақт томондан барқарор, доимий ёки вақтинчалик бўлиши мумкин.






Қизикишларнинг энг муҳим томони шундаки, улар шахс дунёқарашини ва эътиқодини шакллантиришга асос бўлади.

Эътиқод шахснинг шундай онгли йўналиши, унга ўз қарашлари, принциплари ва дунёқарашига мос тарзда яшашга имкон беради.

Эътиқод ва қизикишлар инсоннинг дунёқарашини шакллантиради.

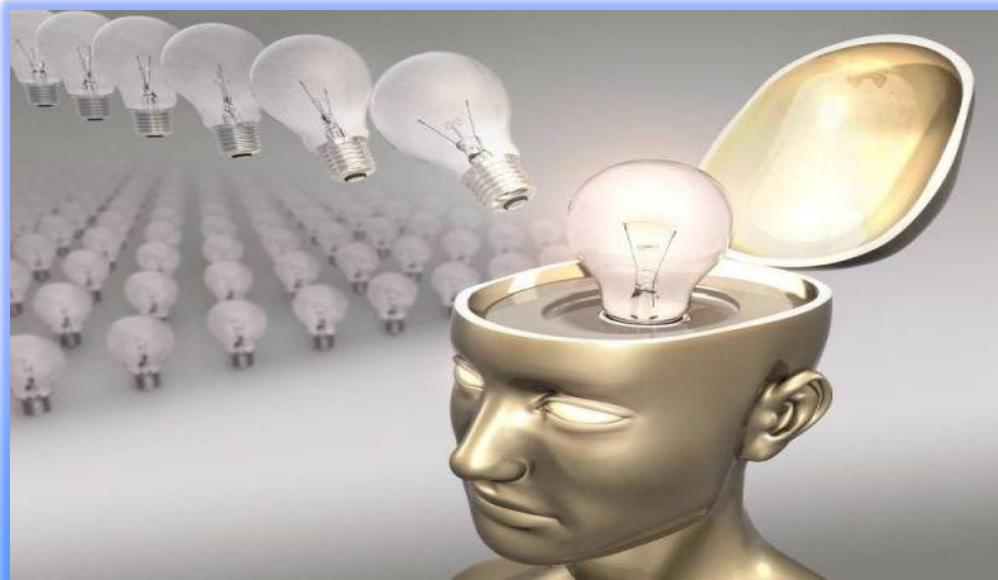




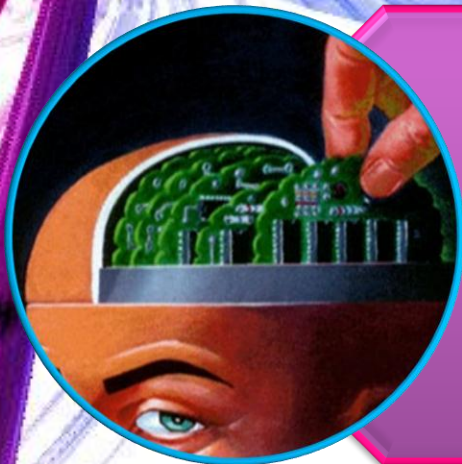
**Дунёқараш -**  
тартибга солинган,  
яхлит онгли тизимга  
айлантирилган  
билим, тасаввурлар  
ва ғоялар мажмуи

У шахсни маълум  
бир қолипда, ўз  
шахсий  
қиёфасига эга  
тарзда жамиятда  
муносиб ўрин  
эгаллашга  
чорлайди

Дунёқараш - шахснинг  
шахслигини (индивид  
эмас), унинг  
маънавиятини,  
ижтимоийлашуви  
даражасини  
кўрсатувчи кучли  
мотивлардандир.



## Ижтимоий установакалар



Соф психологик маънода  
янги тафаккур ва  
дунёқарашни шакллантирувчи  
ва ўзгартирувчи ижтимоий  
психологик механизм - бу  
ижтимоий установакалардир.



Бу - шахснинг атроф муҳитида  
содир бўлаётган ижтимоий  
ҳодисаларни, объектларни,  
ижтимоий гуруҳларни маълум  
тарзда идрок этиш, қабул қилиш  
ва улар билан муносабатлар  
ўрнатишга руҳий ички ҳозирлик  
сифатида одамдаги дунёқарашни  
ҳам ўзгартиришга алоқадор  
категориядир.





# Ижтимоий установакалар тўрт босқичдан иборат:

1. Элементар установакалар - оддий, элементар эҳтиёжлар асосида кўпинча онгсиз тарзда ҳосил бўлади. Уларни ўзгартириш учун моддий шарт-шароитларни ва одамдаги эҳтиёжлар тизимини ўзгартириш кифоя.

2. Ижтимоий установакалар - ижтимоий вазиятлар таъсирида ижтимоий объектларга нисбатан шаклланади. Уларни ўзгартириш учун ижтимоий шарт-шароитлар ва шахснинг уларга нисбатан баҳо ва муносабатлари тизимини ўзгартириш керак.

4. Қадриятлар тизими - улар авлодлараро мулоқот жараёнининг маҳсули сифатида жамиятда қадр-қиммат топган нарсаларга нисбатан установака. М., ҳадислар, биз уларни танқидсиз, муҳокамаларсиз қабул қиламиз.

3. Базавий ижтимоий установакалар - улар шахснинг умумий йўналишини белгилайди ва уларни ўзгартириш эътиқодлар ва дунёқарашларни ўзгартириш демакдир.



***Эътиборингиз учун раҳмат!***