

## 5-Amaliy mashg'ulot

### Mavzu: Dehqonchilik tizimidagi tadbirlar. Mehnat resursini hisoblash.

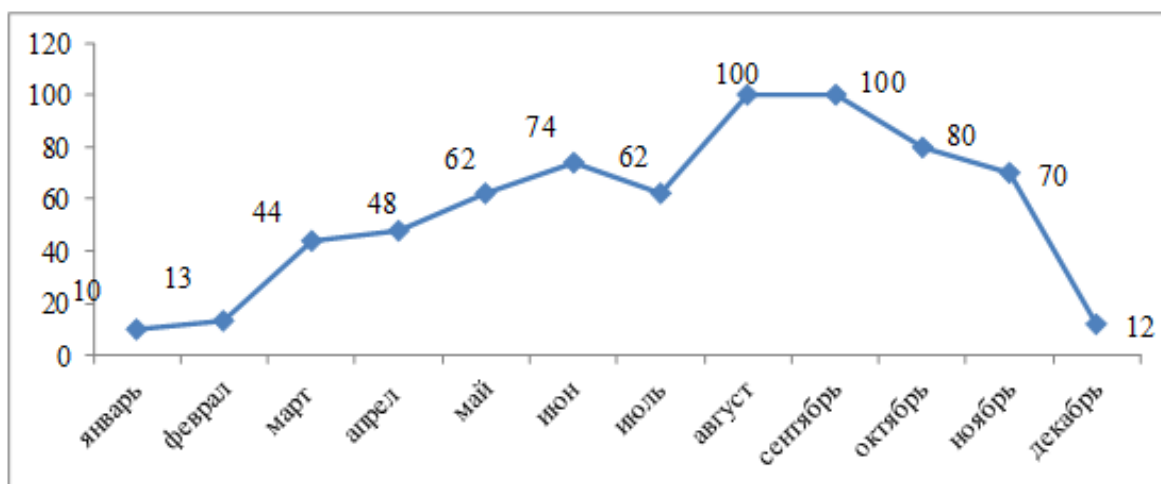
**Ishning maqsadi:** Dehqonchilik tizimidagi tadbirlar va qishloq xo'jaligida mehnat resurslariga ta'sir etuvchi omillarni o'rganish, qishloq xo'jaligida mehnat resurslari bandligini va mehnat unumdorligini hisoblash.

Reja

1. Dehqonchilik tizimidagi tadbirlar va qishloq xo'jaligida mehnat resurslariga ta'sir etuvchi omillarni o'rganish
2. qishloq xo'jaligida mehnat resurslari bandligini va mehnat unumdorligini

#### Ishning bajarilish tartibi:

Qishloq xo'jaligida mehnat resurslaridan samarali foydalanishga qishloq xo'jaligining o'simlikshunoslik tarmoqlarida mehnatning mavsumiyligi ta'sirini (1-rasm)da Respublikamizdagi fermer xo'jaligida paxtachilik tarmog'ida mehnat resurslari bandligini ko'rish mumkin.



*1-rasm. Paxtachilikda mehnatning mavsumiyligi ta'siri*

Paxtachilik tarmog'ida mehnat resurslaridan foydalanishning mavsumiy o'zgarishida dekabr, yanvar va fevral oylarida mehnat resurslaridan foydalanish 10 foizdan 13 foizgachan tebransa, ekish, vegetatsiya va xosil yig'ib olishda mehnat resurslaridan tashqari yordamchilar mehnatlaridan ham foydalaniladi. Bunday

xolatni qishloq xo‘jaligining o‘simlikshunoslikning hamma tarmoqlarida ko‘rish mumkin.

Faqat chorvachilik tarmoqlarida band bo‘lgan mehnat resurslaridan foydalanishga mavsumiy xolati kam ta’sir etadi. Bu xolat dekabr-yanvar oylari bilan bog‘liq bo‘lib, baxor va yoz oylarida bu tarmoqda band bo‘lgan ish kuchlarini o‘simlikshunoslik tarmoqlarida foydalanish hisobiga ularda ish kuchiga bo‘lgan talabni yumshatish mumkin.

Mehnat resurslaridan samarali foydalanishga ta’sir etuvchi omillarni quyidagi: texnik-texnologik omillarga, tashkiliy omillarga, iqtisodiy-ijtimoiy omillarga, tarkibiy omillarga va tabiiy omillarga bo‘lish mumkin. Bu omillarni o‘rganish asosida qishloq xo‘jaligida mehnat resurslaridan samarali foydalanish yo‘lini belgilab olish mumkin. Qishloq xo‘jaligida mehnat resurslaridan samarali foydalanishni tashkil etish uchun xar bir ishlab chiqarish bilan bog‘liq bo‘lgan agrotexnologik ishlarni bajarish bosqichlaridan kelib chiqqan xolda bu omillardan foydalanish maqsadga to‘g‘ri bo‘ladi.

Qishloq xo‘jaligida mehnat resurslariga ta’sir etuvchi omillar (1-jadval)da keltirilgan.

### 1-jadval

#### Mehnat resurslaridan foydalanishga ta’sir etuvchi omillar

<b>Tashkiliy omillar</b>	<b>Texnik-agro texnologik omillar</b>	<b>Tarkibiy va tabiiy omillar</b>	<b>Ijtimoiy-iqtisodiy omillar</b>
Ishlab chiqarishni takomillashtirish. Erlarni shudgorlash va ekin ekishga tayyorlash. Maxalliy va mineral o‘g‘itlarni ekin maydonlariga chiqarish. Zarur bo‘lgan urug‘liklar, moylash, yonilg‘ilar bilan ta‘minlash. Mehnatni tashkil etish, uni normalarini belgilash va o‘lchash.	Agrotexnologiyani rivojlantirish. YAngi chidamli serhosil o‘simlik navlarini yaratish, yuqori unumli texnikalardan foydalanish. CHorva uchun yangi zotdor mollarni yaratish, mexanizatsiyalashtirish mehnatni qo‘llanishida fond qaytimini o‘sishi, mehnatni elektr energiyasi bilan ta‘minlash.	Dehqonchilik tarkibini aniqlash. CHorvachilik tarkibini aniqlash. Parrandachilik tarki-bini aniqlash. Mahsulot ishlab chiqarish xajmini aniqlash. Mahsulot sifatiga e’tibor berish. Ishlab chiqarish xarajatlarini tejamkorligini ta‘minlash	Ishlab chiqarishni tashkiliy va iqtisodiy tahlil qilish. Ishlab chiqarishda mehnat qilish va yaratish. Ishlab chiqarishda dam olish uchun zarur bo‘lgan infratuzilmalar. Mehnat xodimlari yashashi uchun ijtimoiy sharoitlar yaratish. Mehnat xaqqini ish xaqiga mos kelishi. Mehnatni motivatsiyalash omillari moddiy, natural, ma’naviy, ijtimoiy.

Demak qishloq xo‘jaligida mehnat resurslaridan samarali foydalanishda qishloq xo‘jaligi ishlab chiqarishini modernizatsiyalash va mexanizatsiyalashtirish asosida mehnat resurslaridan foydalanishni muqobillashtirish orqali uni samaradorligini oshirishga erishilsa biz bu yo‘lni tanlagan xolda qishloq xo‘jaligi ishlab chiqarish jarayoni talablariga nisbatan ortiqcha bo‘lgan ish kuchlaridan foydalanishni tashkil qilish uchun yangi qishloq xo‘jaligi ishlab chiqarish tarmoqlarini rivojlantirish orqali yoki iqtisodiyotning boshqa tarmoqlarida ularni ish joylari bilan ta‘minlash xamda qishloq xo‘jaligi tarmoqlarida etishtirilgan mahsulotlarni sanoat asosida qayta ishlab chiqarishni rivojlantirish hisobiga ulardan foydalanish zarur.

## **2. Qishloq xo‘jaligida mehnat resurslari bandligini va mehnat unumdorligini hisoblash.**

Qishloq xo‘jaligida mehnat resurslari bandligini mavsumiylikni kamaytirish hisobiga birinchidan mehnat resurslari bandlik darajasini kamaytirishga erishilsa, ikkinchidan mehnat resurslari bandligini kamaytirish ishlab chiqarish xarajatlarini kamaytirish bilan birga mahsulot ishlab chiqarishni o‘sib borishini ta‘minlaydi deb hisoblaymiz.

Masalan mehnat resurslarini mehnat jarayonida ularni bandligini bir yilda 2586 ming soat deb belgilasak keyingi yilda bu ko‘rsatkich 2106 ming soatni tashkil etgan bo‘lsa, bandlikni aniqlashda umumiy bir yildagi ish kunini o‘rtacha 290 deb hisoblasak, bir yil ichida ish soatini aniqlashda 2586 ming. ish soatini 2106 ming ish soatiga teng bo‘lgan bo‘lsa ikki yil ichida ish kuni soati 8,9 soat 7,2 soatga yoki 1,7 soatga kamayganini ko‘rish mumkin.

Bu ko‘rsatkich mehnat unumdorligini umumiy xolatini ifodalovchi ko‘rsatkich deb hisoblasak to‘g‘ri bo‘ladi. Chunki ish kuni soatini 1,7 soatga kamayishi mehnat unumdorligidan samarali foydalanayotganini ko‘rsatadi.

$$M_{un\ bir} = \frac{B_{ish/s}}{I_{kun}} \quad \text{Birinichi yil} \quad (1)$$

$$M_{un\ keyin} = \frac{B_{ish/s}}{I_{kun}} \quad \text{Keyingi yil} \quad (2)$$

$$M_{unimdorligi} = M_{un\ bir} - M_{un\ keyin} \quad (3)$$

Bu iqtisodiy xolatda tejalgan mehnat resurslaridan foydalanish samaradorligini aniqlash uchun ishlab chiqarish xajmini kengaytirish yoki ortiqcha mehnat resurslaridan boshqa tarmoq sohalarida foydalanish zarur.

Qishloq xo'jaligi ishlab chiqarishida mehnat resurslaridan samarali foydalanishni asoslovchi ko'rsatkichlaridan biri jon boshiga yoki ish kuni soatiga natural va qiymat shaklida yalpi mahsulot ishlab chiqarish orqali aniqlash mumkin.

№	Yil	ming soat $B_{ish/s}$	bir yildagi ish kunini o'rtacha $I_{kun}$	ish kuni soati	mehnat unumdorligini/ soatga
1	2021	2586	290	8.9	
2	2022	2106	290	7.2	
3	2021	2581	280	8.9	
4	2022	2582	290	7.2	
5	2021	2583	280	8.9	
6	2022	2584	290	7.2	
7	2021	2585	280	8.9	
8	2022	2586	290	7.2	
9	2021	2587	280	8.9	
10	2022	2588	290	7.2	
11	2021	2589	280	8.9	
12	2022	2582	290	7.2	
13	2021	2583	280	8.9	
14	2022	2584	290	7.2	
15	2021	2585	280	8.9	
16	2022	2586	290	7.2	
17	2021	2587	280	8.9	
18	2022	2588	290	7.2	
19	2022	2582	290	7.2	
20	2021	2583	280	8.9	
21	2021	2585	280	8.9	

22	2022	2586	290	7.2	
23	2021	2587	280	8.9	
24	2022	2588	290	7.2	
25	2021	2589	280	8.9	

## **FOYDALANILGAN ADABIYOTLAR RO‘YXATI**

1. «Qishloq xo‘jaligida mehnat resurislarni boshqaruv samaradorligini oshirish» /Monografiya U.S.Berdimurodov – TIQXMMI nashriyoti 2018-109 b
2. Abduraxmonov K.X. Mehnat iqtisodiyoti: Nazariya va amaliyot / darslik. Qalandar Abduraxmonov. Qayta ishlangan va to‘ldirilgan. 3-nashr. T.: O‘zbekiston Respublikasi Fanlar akademiyasi. «FAN» nashriyoti davlat korxonasi. T.: 2019.— 592 b.
3. Mehnat iqtisodiyoti: o‘quv qo‘llanma / Gulnora Abduraxmonova. – T.: Innovatsion rivojlanish nashriyoti-matbaa uyi, 2020. 138 b.,
4. Abduraxmonov K.X., Murtazaev B.CH. Mehnat bozori (o‘quv qo‘llanma) – Toshkent, TDIU, 1999.
5. Qodirov A. Bozor iqtisodiyotiga o‘tish sharoitida ijara va ijara munosabatlari asosida xo‘jalik yuritishning samaradorligini oshirish yo‘llari. Toshkent. 1999. 93 bet.,