

Surxondaryo havzasining daryolari va suv omborlari

{

Surxondaryo havzasining daryolari va suv omborlari

Viloyat hududidagi eng katta daryo Surxondaryodir. U Hisor tog' tizmasi g'arbiy qismining janubiy yonbag'rlaridan boshlanuvchi Qoratog'daryo va To'palangdaryoning qo'shilishidan hosil bo'ladi. Daryoning uzunligi 196 km, o'rtacha ko'p yillik suv sarfi esa 70 m³/s (Sho'rchi q.) dan ortiq bo'lib, asosan qor, muzlik va qisman yomg'ir suvlaridan to'yinadi. Shu sababli daryoda to'linsuv davri mart-iyun oylariga to'g'ri keladi. Daryo suvining 65 % dan ortiqroq qismi shu davr davomida oqib o'tadi.



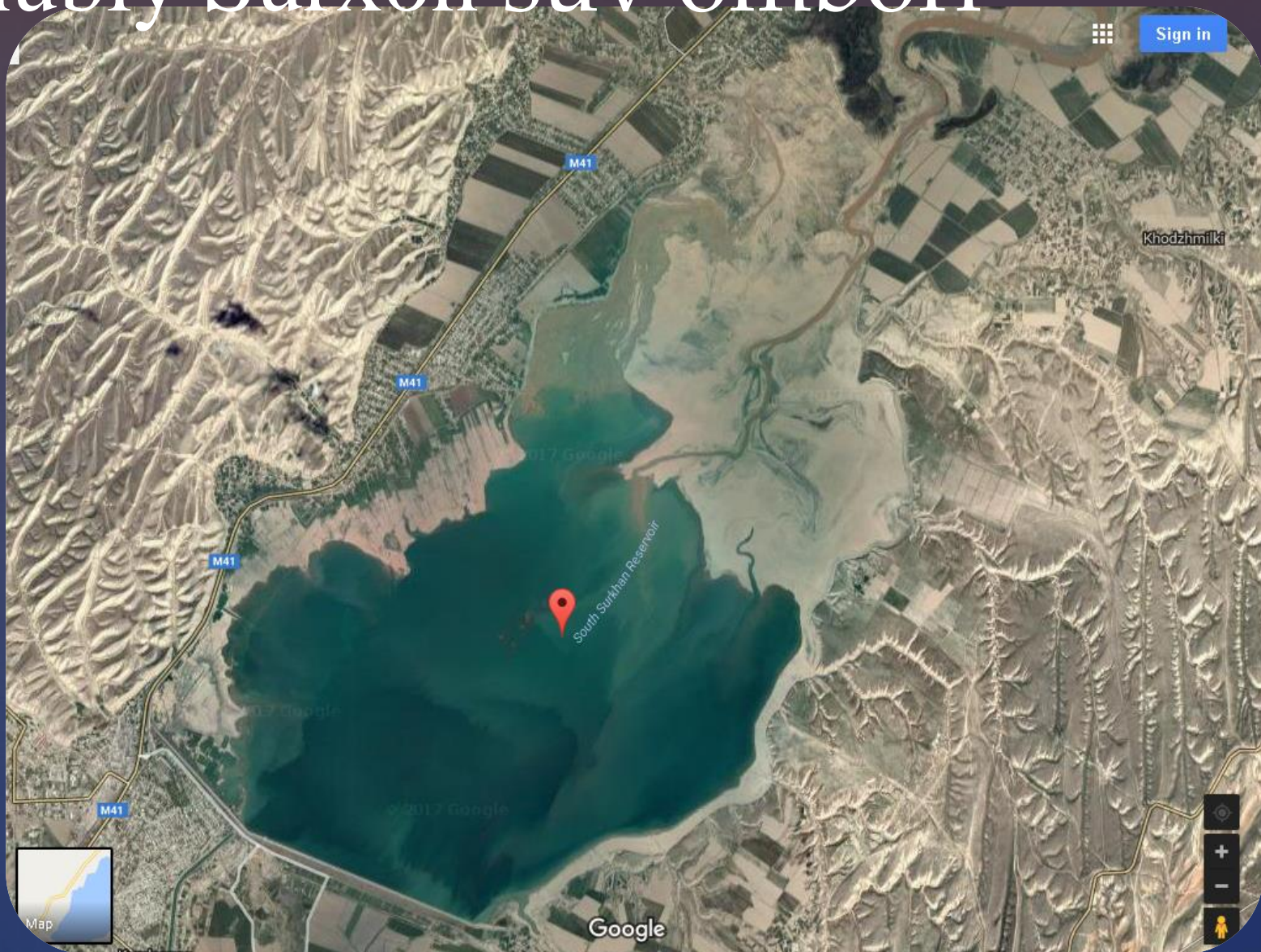
Surxondaryo oqimining yil davomida bunday taqsimlanishi, ekinlarni sug'orishda talab ortgan oylarga mos tushmaydi. Aniqrog'i, viloyatda suvga bo'lgan talab ortgan yoz oylarida daryoda suv miqdori ancha kamayadi. Aksincha, suvga bo'lgan ehtiyoj kamaygan mavsumlarda esa daryoda suv miqdori ko'p bo'ladi. Natijada, daryo oqimining katta qismi xalq xo'jaligiga hech qanday foyda keltirmasdan, behuda oqib ketadi. Mazkur muammoni bartaraf etish maqsadida Surxondaryo havzasida irrigatsiya yo'nalishidagi bir qancha suv omborlari bunyod etilgan.

Surxondaryo viloyati suv omborlari va ularning asosiy ko'rsatkichlari

№	Suv ombori	Ishga tushgan yili	Sug'orish maydoni, ga	Suv sig'imi, mln m ³	Amaldagi suv sig'imi, mln m ³	To'g'on	
						Uzunligi, km	Balandligi, m
1	Janubiy Surxon	1967	150110	800	503	5,2	30
2	To'palang	1986	61620	500	120	0,17	167
3	Uchqizil	1984	4950	160	160	4	11,5
4	Oqtepa	1982	24700	120	83	4,6	3
5	Degrez	1962	2200	12,8	12,8	3,5	12,7

Izoh: jadval Surxondaryo viloyati Qishloq va suv xo'jaligi boshqarmasining 2012 yilgi hisobotida keltirilgan ma'lumotlar asosida tayyorlandi.

Janubiy Surxon suv ombori



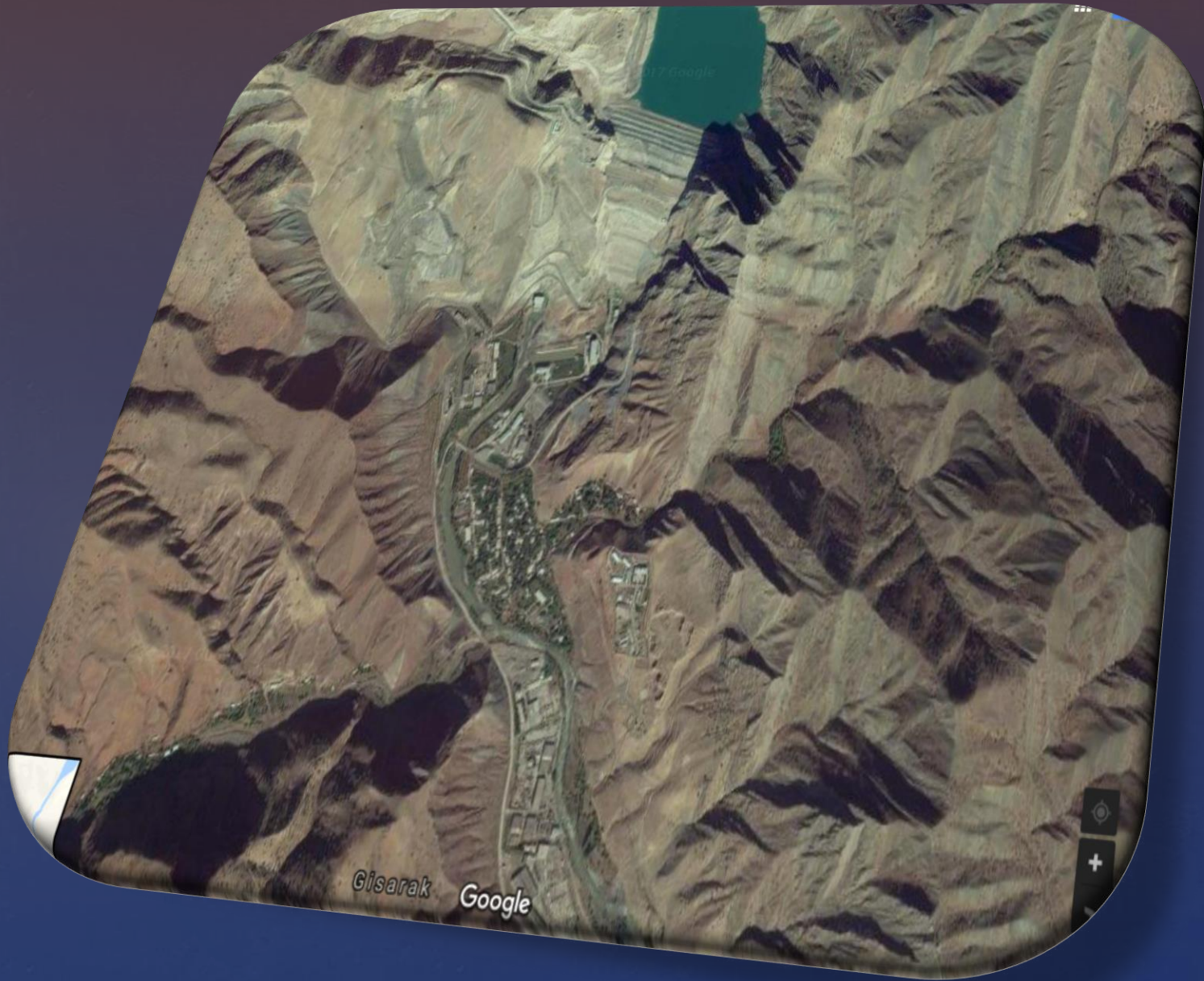
Ishga tushgan yili 1967 Suv sig'imi 800 mln m³ To'g'on
Uzunligi 5,2 km Balandligi 30 m

✎ **Janubiy surxon suv ombori**, Mirzaahmad Qoraboyev nomidagi Janubiy Surxon suv ombori — O‘zbekistondagi yirik suv ombori. Surxondaryo viloyati Qumqo‘rg‘on tumani hududida, Surxondaryoning o‘rta oqimida, Zarkamar va Xo‘jamulki to‘qayi o‘rnida 1958—67 y.larda bunyod etilgan. Daryo havzasining eng tor yerida to‘g‘on qurilgan. Daryo suvini mavsumiy tartibga soladi. Uz. 20 km, maksimal eni 6,2 km, o‘rtacha eni 2,96 km, maksimal chuqurligi 27 m, o‘rtacha chuq. 12 m. To‘la suv sig‘imi 800 mln. m³, foydali suv sig‘imi 610 mln. m³. Suv sathi yuzasi 65 km². J. S. s. o. daryoning kayiri va uch terrasasida joylashgan. Asosiy inshootlar tarkibiga tuproq to‘g‘on, ehtiyot tashlama va Sherobod magistral kanaliga suv beradigan o‘ngqirg‘oq suv chiqargich (suv sarfi 150 m³/s) kiradi. Suv ombori Sherobod cho‘lidagi 71 mingga yerni o‘zlashtirish hamda ilgaridan sug‘oriladigan 52 mingga yerning suv ta‘minotini yaxshilash imkonini berdi. Suv omborida ko‘pgina baliq turlari urchitib ko‘paytiriladi va ovlanadi. 1969 y.da J.s.s.o. qurilishga rahbarlik qilgan Mirzaahmad Qoraboyev (1931—1969) nomi berilgan.↓



To'palang suv ombori

Ishga tushgan yili 1986 Suv sig'imi 500 mln m³
To'g'on Uzunligi 0,17 km Balandligi 167 m



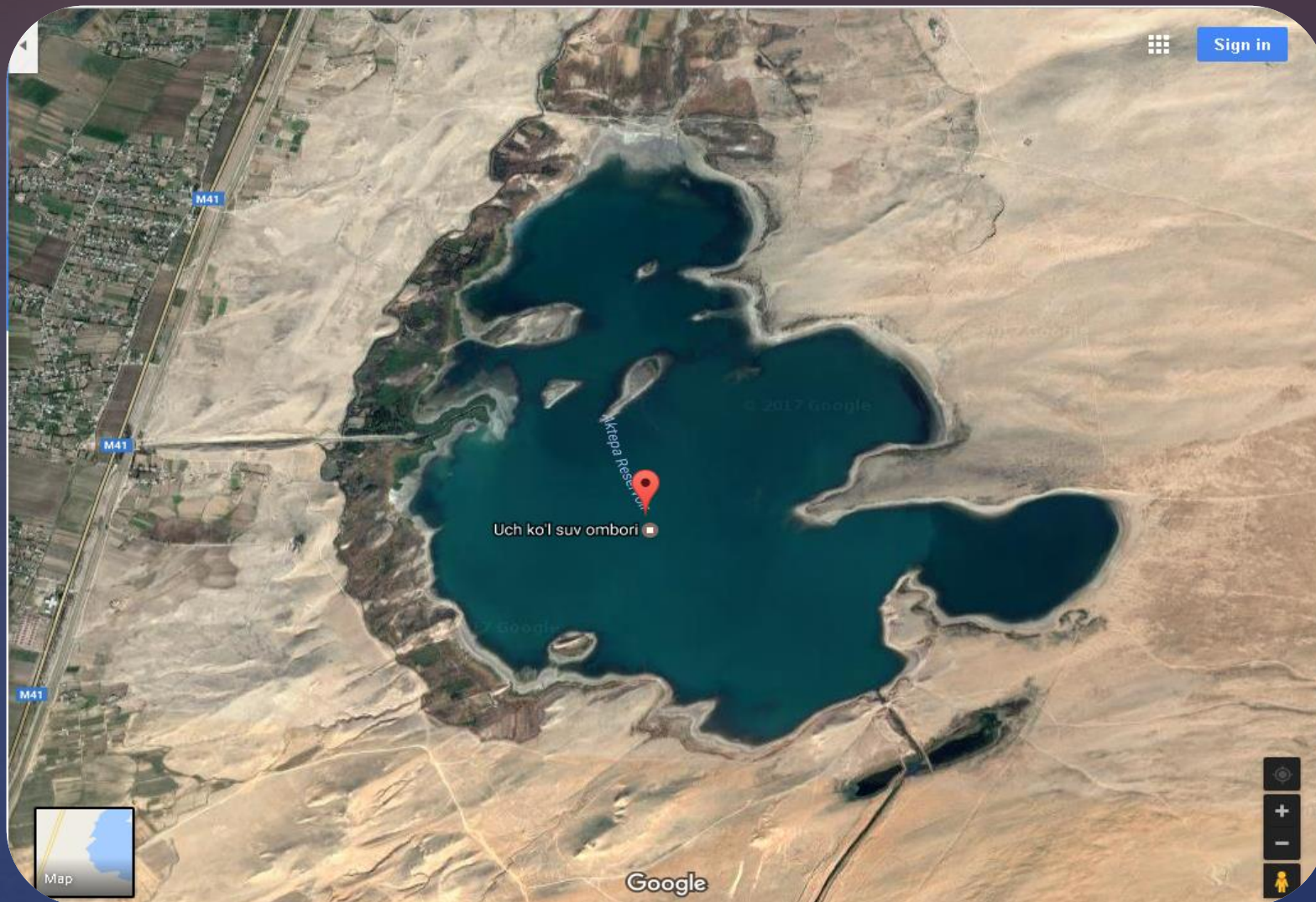
To'palang suv ombori



Uchqizil suv ombori

Ishga tushgan yili 1984 Suv sig'imi, 160 mln m³

To'g'on Uzunligi 4 km Balandligi 11,5 m



Oqtepa suv ombori

Ishga tushgan yili 1982 Suv sig'imi 120 mln m³

To'g'on Uzunligi 4,2km Balandligi 3 m



Degrez suv ombori

Ishga tushgan yili 1962 Suv sig'imi 12,8 mln m³
To'g'on Uzunligi 3,5 km Balandligi 12,7 m