

# *Походження людини*



У найзагальнішому розумінні термін “людина” вказує на належність до людського роду – вищої сходинки живої природи на нашій планеті.

## ***Місце людини в системі органічного світу.***

Царство	<i>Тварини</i>
Тип	<i>Хордові</i>
Підтип	<i>Хребетні</i>
Клас	<i>Ссавці</i>
Підклас	<i>Плацентарні</i>
Ряд	<i>Примати</i>
Родина	<i>Вузьконосі мавпи</i>
Рід	<i>Ното (Людина)</i>
Вид	<i>Ното sapiens</i> <i>(Людина розумна)</i>



# Гіпотези походження людини

1. Занесення людини (та життя) на Землю із інших світів або планет (інопланетна гіпотеза).
2. Виникнення людини внаслідок реалізації якоїсь фундаментальної космічної програми (гіпотеза антропного принципу в будові Всесвіту).
3. Виникнення людини внаслідок якоїсь фатальної помилки в ході природно-космічних процесів (концепція тупикової гілки еволюції).
4. Створення людини Богом (богами) чи якимись іншими вищими силами (концепція креаціонізму – створення).
5. Виникнення людини шляхом еволюції форм життя (еволюційна гіпотеза).





# *Інопланетна гіпотеза*





**Ця гіпотеза ґрунтується на твердженні про відвідування Землі прибульцями з Космосу або проникненням на Землю своєрідних животворних космічних променів.**

Творцем цієї гіпотези (“теорія палеоконтакту”) вважається американський природодослідник Ч. Х. Форт.

З космічною гіпотезою походження людини погодитись так само важко, як і заперечити її. Справа в тому, що поки не встановлено спілкування з неземними цивілізаціями, якщо вони є. Однак пошук земних цивілізацій триває.



## *Гіпотеза антропного принципу в будові Всесвіту.*



“Життя – це не випадковий спалах у природі, а космічний феномен; розум та матерія виникли на загальній основі, вони є лише різними аспектами єдиної реальності. В світі усе замислено так, щоби змогла з'явитися людина. Вона постає необхідним та суттєвим доповненням природи...”

Вперше антропний принцип був сформульований у 1974 р. Б. Картером. У так званому "сильному варіанті" його формулювання висувається теза про те, що саме **людина є кінцевою метою усіх констант (сталих величин) та елементів Всесвіту.**

Прийняття антропного принципу самого по собі ще не прояснює ситуацію людського перебування у світі: нехай людина існує в цьому світі невипадково, але чому вона в ньому існує? Який сенс такого існування? Яким може бути в такому разі людське призначення? – На ці питання в змісті антропного принципу не існує виправданої відповіді, проте не викликає сумніву, що до нього слід ставитись серйозно.

## *Гіпотеза тупикової гілки еволюції.*

Гіпотеза походження людини внаслідок якоїсь фатальної помилки в ході природних процесів базується, скоріше за все, на психологічному почутті незадоволення людиною, її діями та результатами таких дій: ***людина – це істота, яка весь час робить помилки, а результати цих помилок кричуще суперечать вимогам розуму.***

***Отже, людина заснована на відхиленні від належного.***



Конкретні аргументи на користь такої концепції є досить різноманітними: так, Ф.Ніцше вважав, що людина від природи не володіє надійними засобами для життя, а тому вона створює такі засоби штучно, через що віддаляється від природи і навіть протистоїть їй.

Б.Ф.Поршнев, колишній радянський історик та культуролог, намагався аргументувати положення, згідно яким ***людський тип поведінки був зумовлений збоями в дії тваринних інстинктів в несподіваних ситуаціях.***





*"І створив Бог людину за образом Своїм,  
за образом Божим створив її: чоловіка й  
жінку створив їх" (Бут. 1:27).*

*Створення людини богом*





З позиції креаціонізму людський розум, людську особистість, здатність любити, страждати, співчувати, радіти красі аж ніяк не можна звести до властивостей матеріальних або біологічних процесів.

Людина створена – в поширеному варіанті Богом, в інших – найпершими та вищими силами буття, світовим розумом або світовим духом. Саме творенням можна пояснити людські почуття, розумність, особистість; оскільки Бог – це всетотальна індивідуальність, особистість, остільки саме він вкладає ці якості в людину.

Так як людина створена від надлишку любові та добра, то її **призначення** –

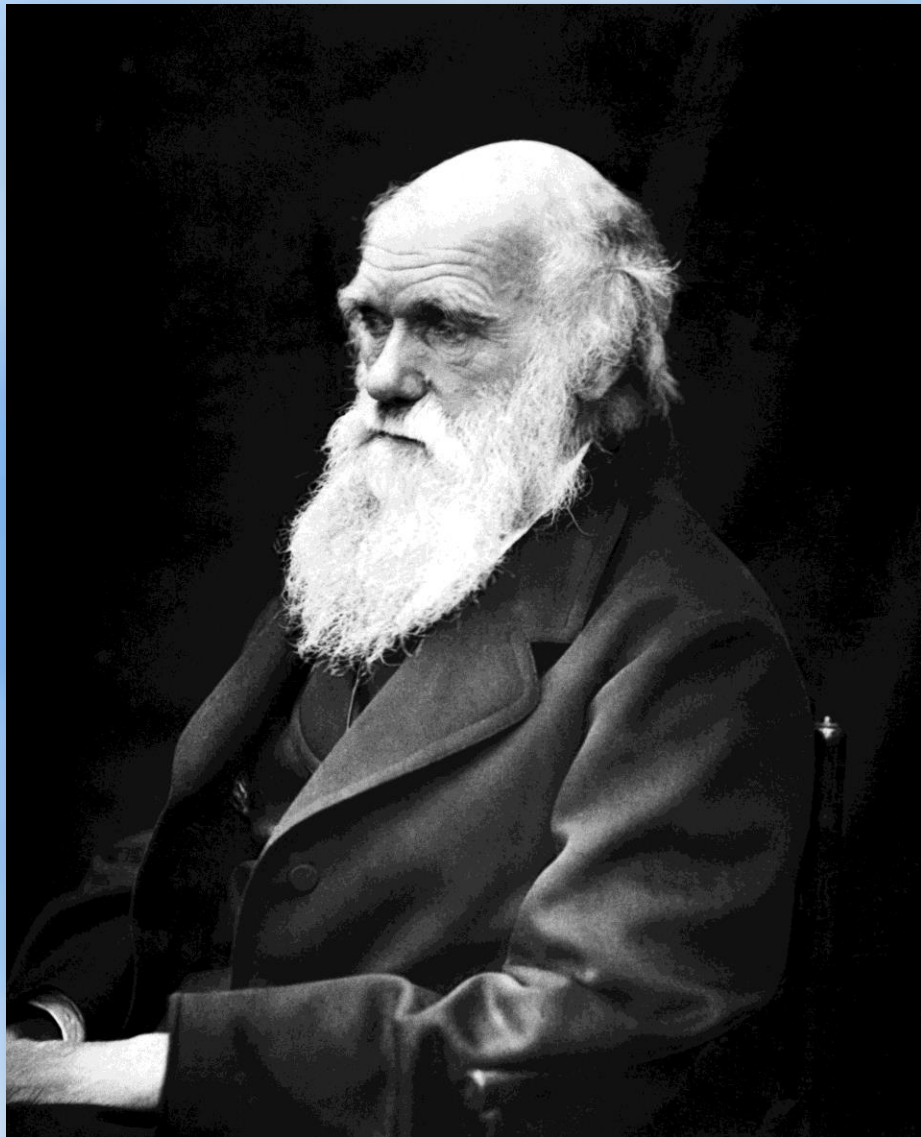
**перебувати в спілкуванні, діалозі із Богом, черпаючи від Нього найвищі почуття єдності із повнотою буття, із вищою красою та гармонією буття, почуття любові та свободи.**



# *Еволюційна гіпотеза*







Засновником еволюційного вчення про походження видів вважається англійський природодослідник Чарльз Дарвін (1809–1882).

*Згідно з цією гіпотезою, зародження та розвиток життя можливі лише з того природного оточення, на якому воно розгортає своє ество.*

Життя виникає завдяки фотосинтезу та обміну речовин в унікальних кліматичних умовах, що створились на землі декілька мільярдів років тому.

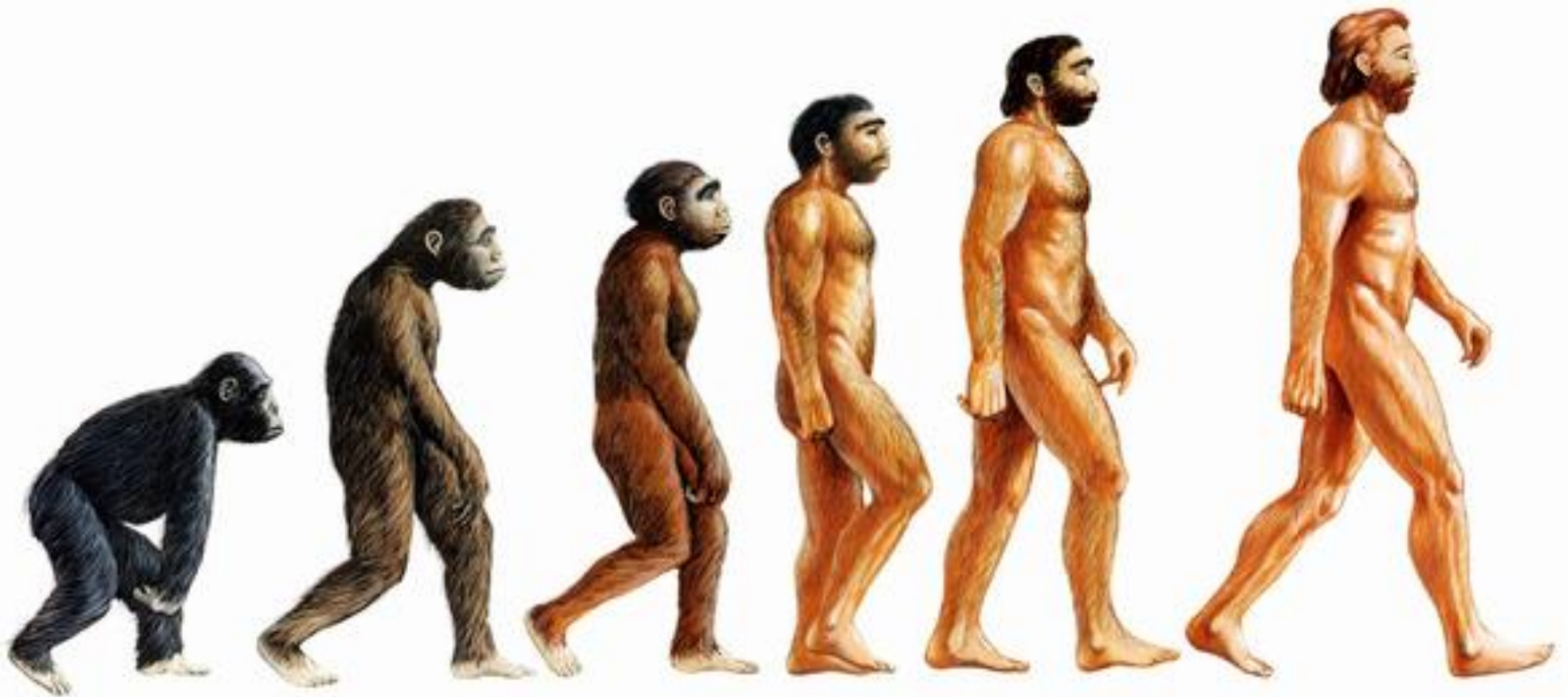
*Удосконалюючись у ході еволюції, організми на планеті еволюціонували у тваринний світ і перетворювалися в сучасні зразки (у тому числі й людини) внаслідок природного добору.*

Новітні наукові відомості підтверджують думку Дарвіна, що найближчими нашими родичами є мавпи, а саме – людиноподібні. Вважається, що процес перетворення мавпи в людину почався приблизно три мільйони років тому.

**Антропогенез — походження людини і становлення її як виду у процесі формування суспільства.**

## ***Етапи антропогенезу***

1. Попередник людини – протоантроп (австралопітек).
2. Перші представники роду Номо.
3. Найдавніші люди – архантропи (пітекантроп, гейдельберзька людина, синантроп).
4. Давні люди – палеоантропи (неандертальці).
5. Перші сучасні люди – неоантропи (кроманьйонці).





*1. Попередник людини – протоантроп (австралопітек).*

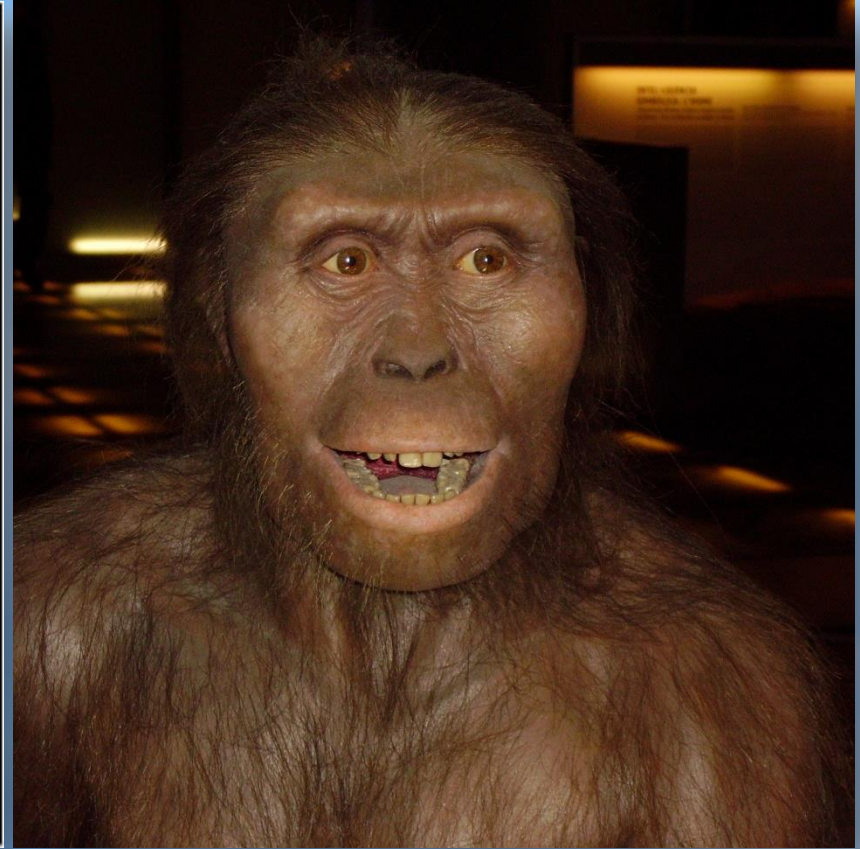


**Австралопітеки** — група викопних вищих приматів, кістки яких вперше були виявлені в пустелі Калахарі (Південна Африка) в 1924 році, а потім в Східній і Центральній Африці. Австралопітеки жили в Пліоцені (4 млн років тому) і були двоногими наземними приматами.

Австралопітеки були всеїдні; імовірно для нападу і для захисту вживали кістки тварин, палиці, камені, можливо, що найбільш розвинені види уміли їх трохи обробляти.







Головний мозок відносно великий (500—600 см<sup>3</sup>), але по будові ще мало відрізняється від мозку сучасних людиноподібних мавп.

Розміри тіла також були невеликі, не більше 120—140 см у висоту, статура струнка.

Передбачається, що самці були істотно більші за самок, чим в сучасних гомінід. Наприклад, у сучасних людей чоловіки в середньому лише на 15 % більше за жінок, тоді як у австралопітеков вони могли бути на 50 % вище і важче.

## *2. Перші представники роду Ното*



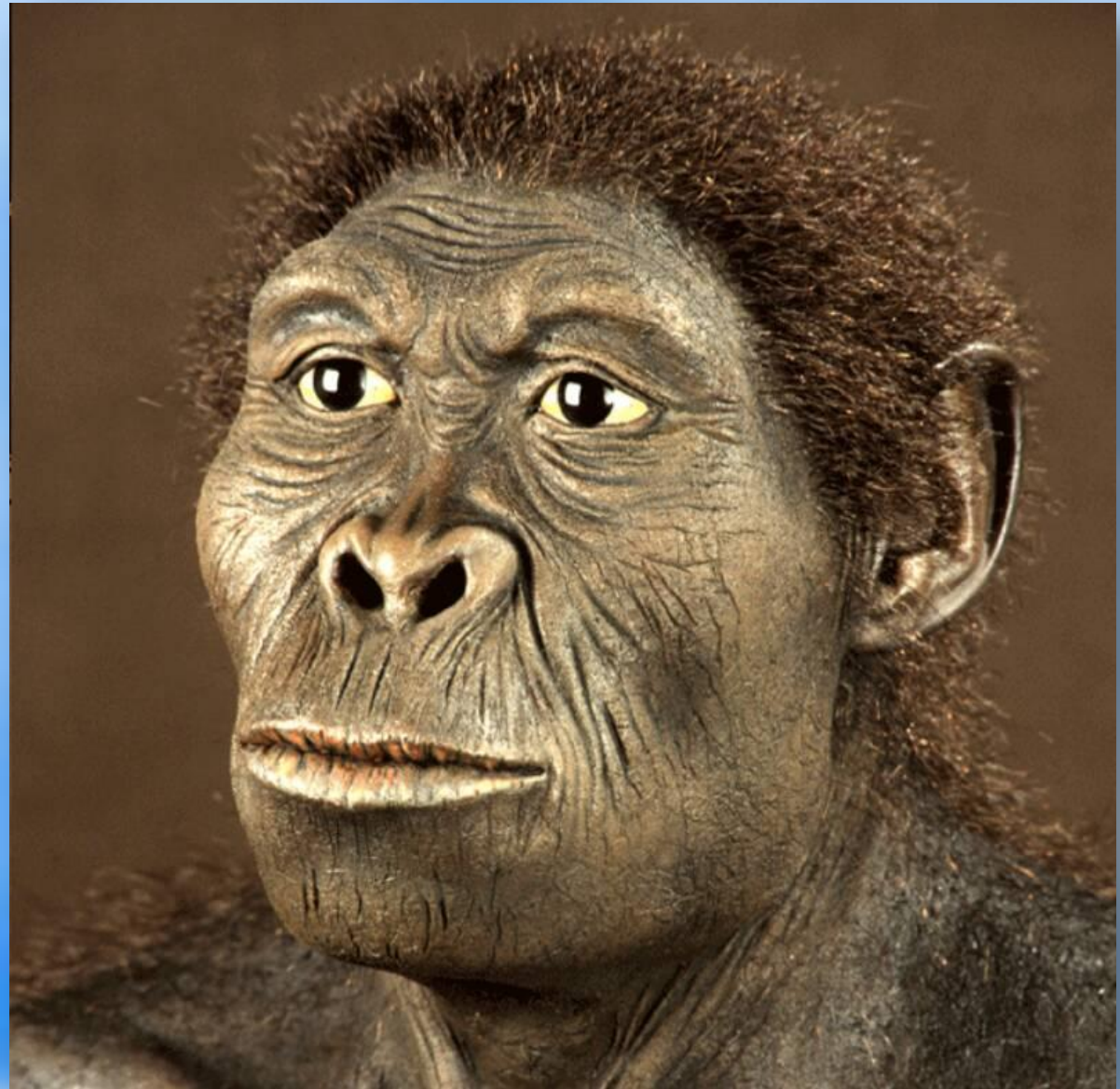


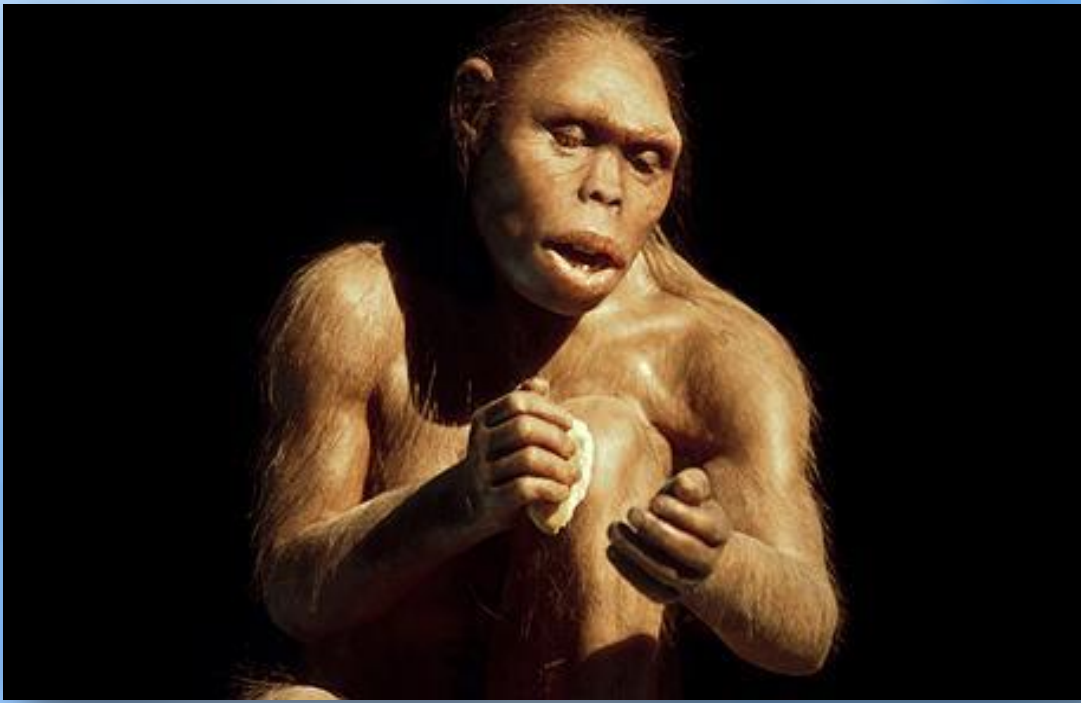
**Людина уміла (*Homo habilis*)** – перший представник роду Homo. Виявлений археологами Ліки (Мері і Джонатаном) в 1960 році і описаний в 1964 по сенсаційній знахідці з ущелини Олдувай в Танзанії.

Розмір мозку Людини умілої – 500–640 см<sup>3</sup>. Вага гомініди – близько 30–50 кг, зріст – до 150 см.

Обличчя мало ще архаїчну форму з надочномковими валиками, плоским носом і висунутими вперед щелепами. Але голова Людини умілої стала круглішої форми, ніж у австралопітеков.

Опуклість усередині тонкостінного черепа говорить про наявність у них центру Брока – центру мови, але гортань, можливо, ще не була здатна виробляти стільки ж звуків, скільки наша гортань.





Розширення нігтьових фаланг — прогресивна ознака, що свідчить про формування пальцевих подушечок як дотикового апарату. Формувався силовий захват, за допомогою якого можна було виготовляти знаряддя праці.

Людина уміла — очевидно, перша істота, що свідомо виготовила знаряддя праці і полювання: перші ще грубо оброблені кам'яні гальки — так звані рубала — неодноразово знаходили разом з останками цієї істоти.

У особин Людини умілої був помітний статевий диморфізм — самки мали ширші стегна в порівнянні з самцями. Раціон живлення був в основному вегетаріанський.





***Homo rudolfensis*** — вимерлий «старий» вид людей, що представляє перехідний рівень від людини умілого до еректуса. Жили 2,5-1,9 млн. років назад. Перші останки даного виду були виявлені в Ефіопії в 1972 році на березі озера Туркана (Рудольфа).

Розмір мозку в них наближався до 800 см<sup>3</sup>; мали вагу 45-80 кг, зріст – 150 -180 см.

***Homo ergaster* (Людина працююча)** — викопний вид людей, що з'явився в Африці 1,8 млн років тому в результаті еволюції *Homo habilis* або *Homo rudolfensis*. Жили в проміжку 1,8-1,5 мільйона років назад.



Череп округлий, надбрівні дуги сильно розвинені, зуби дрібні, особливо порівняно з австралопітеками. Об'єм мозку Людини працюючої помітно збільшився і складав в середньому 900 см<sup>3</sup>, а крім того, збільшилися і його відділи, що відповідають за абстрактне мислення, зокрема збільшився розмір лобових доль. Зріст в середньому був 130-170 см.

Одночасно із збільшенням лобових доль відбувалося і збільшення в тім'яної області мозку, так званої зони Брока, відповідальної за мову. І, можливо, Людина працююча володіла вже зачатками мови.



### 3. Найдавніші люди – архантропи

*Ното erectus* — (Людина прямоходяча: гейдельбергська людина, пітекантрон, синантрон) — викопний вид людей, який розглядають як безпосереднього попередника сучасних людей.

Еректуси володіли середнім зростом (1,5—1,8 м), прямою походою і архаїчною будовою черепа (товсті стінки, низька лобова кістка, виступаючі надочнеямкові валики, скошене підборіддя).

Об'єм мозку досягав 900—1200 см<sup>3</sup>.

Еректуси активно виготовляли кам'яні знаряддя використовували шкури як одяг, жили в печерах, користувалися вогнем і практикували канібалізм.





**Гейдельбергська людина** — викопний вид людей, європейський різновид людини прямоходячої, що мешкав в Європі (від Іспанії і Британії до Білорусії) 800—345 тис. років тому.

Перша знахідка датується 1907 роком, коли поблизу міста Гейдельберг була виявлена щелепа, схожа на мавпячу, але із зубами схожими на величезні зуби людини.

Гейдельбергські люди полювали за допомогою дерев'яних списів навіть на слонів, проте м'ясо їли сирим, оскільки слідів вогню на стоянках не виявлено. Вони були прямоходячими, а їх зріст не перевищував 1,5 м.

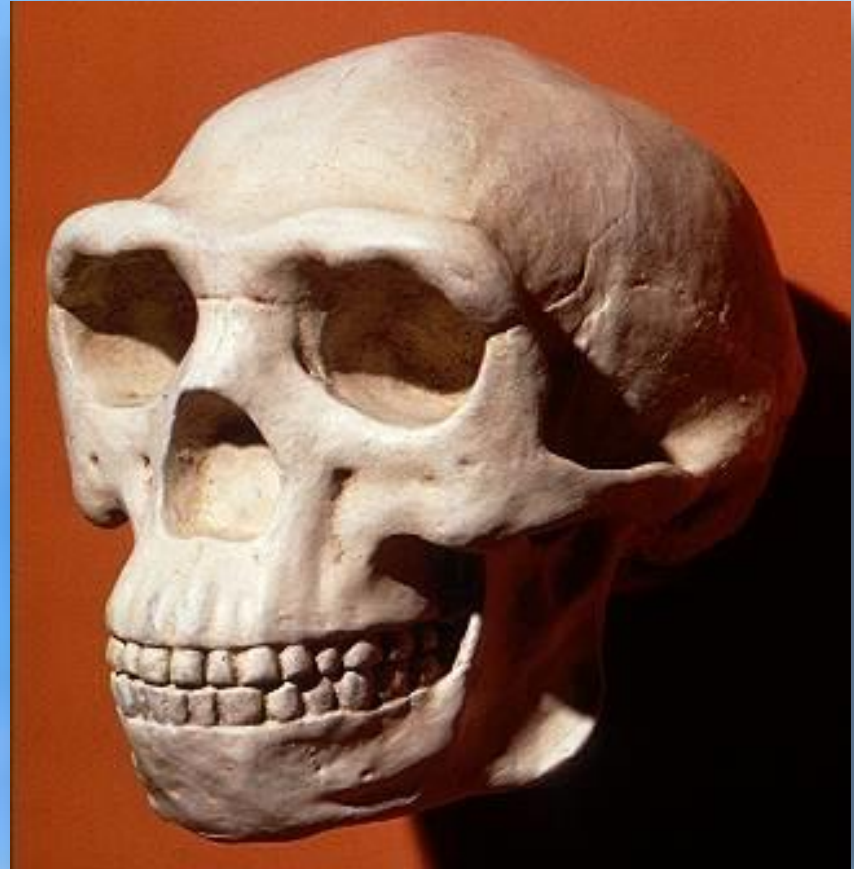




**Пітекантроп** – «яванська людина» – викопний підвид людей. Мешкав біля 700— 27 тисяч років назад.

Пітекантроп мав невисокий зріст (трохи більше 1,5 метрів), пряму ходу і архаїчну будову черепа (товсті стінки, низька лобова кість, виступаючі надочноймкові валики, скошене підборіддя).

За об'ємом мозку (900—1200 см<sup>3</sup>) займав проміжне положення між людиною умілою (*Homo habilis*) і неандертальцями.





**Синантроп** (“пекінська” людина) — форма (вид або підвид) роду Номо, близький до пітекантропа. Був виявлений в Китаї, звідси і назва. Жив близько 600-400 тис. років тому, в період заледеніння.

Об'єм його мозку досягав 850—1220 см<sup>3</sup>; ліва доля мозку, де розташовані рухові центри правої сторони тіла, була дещо більше, в порівнянні з правою долею. Отже, права рука в синантропа була розвиненіша, ніж ліва. Зріст — 1,55-1,8 метра.

Окрім рослинної їжі, вживав м'ясо тварин. Можливо він добував і умів підтримувати вогонь, одягався, мабуть, в шкури.

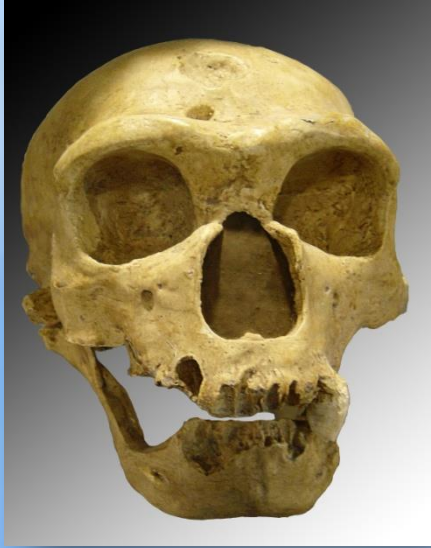


#### 4. Давні люди – палеоантропи (неандертальці)



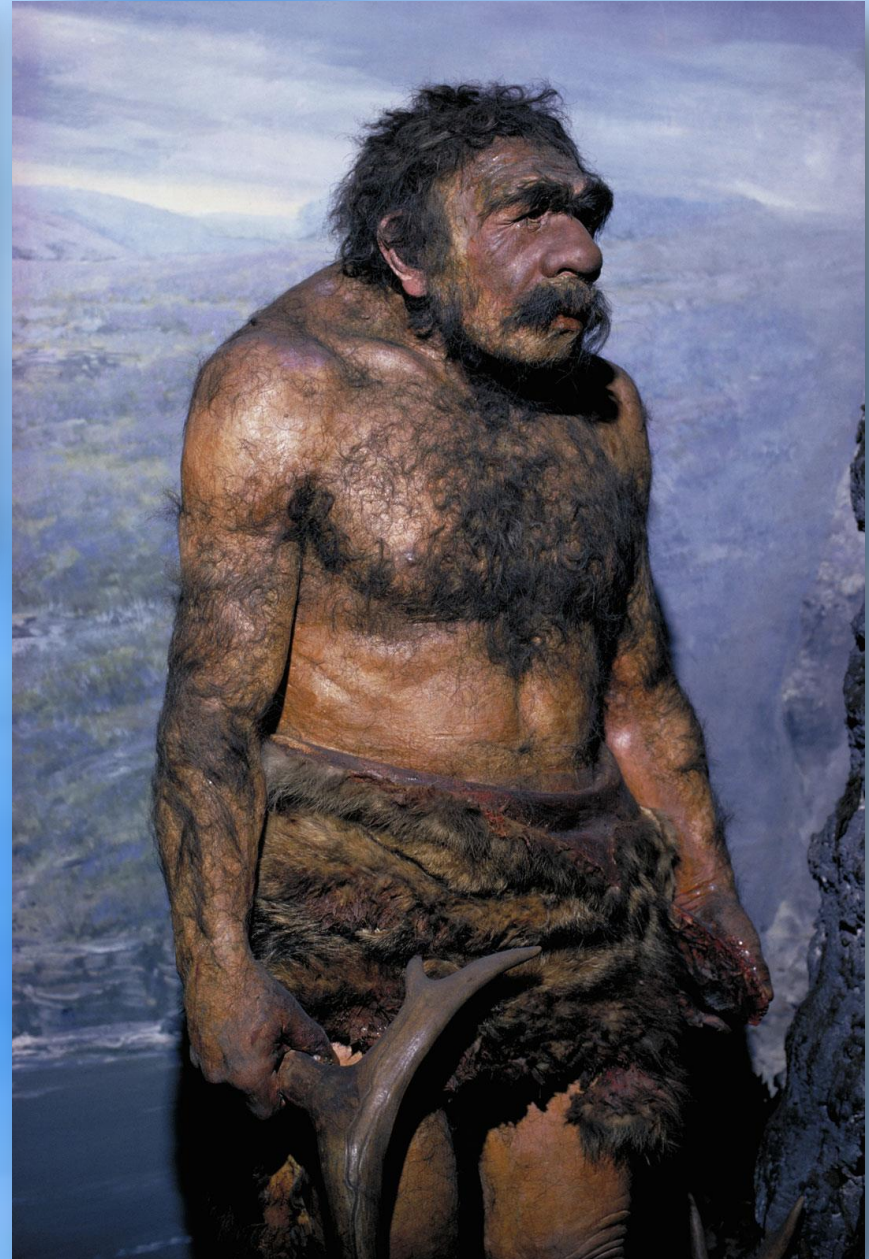


**Неандерталець, людина неандертальська** — викопний вид пізніх людей, що мешкали 300—24 тисячі років тому.



Неандертальці володіли середнім зростом (близько 165 см) і масивною статурою. Об'єм мозку 1200-1700 см<sup>3</sup>. Їх відрізняли потужні надбрівні дуги, виступаючий широкий ніс і дуже маленьке підборіддя. Існують припущення, що вони могли бути рудими і блідолицими.

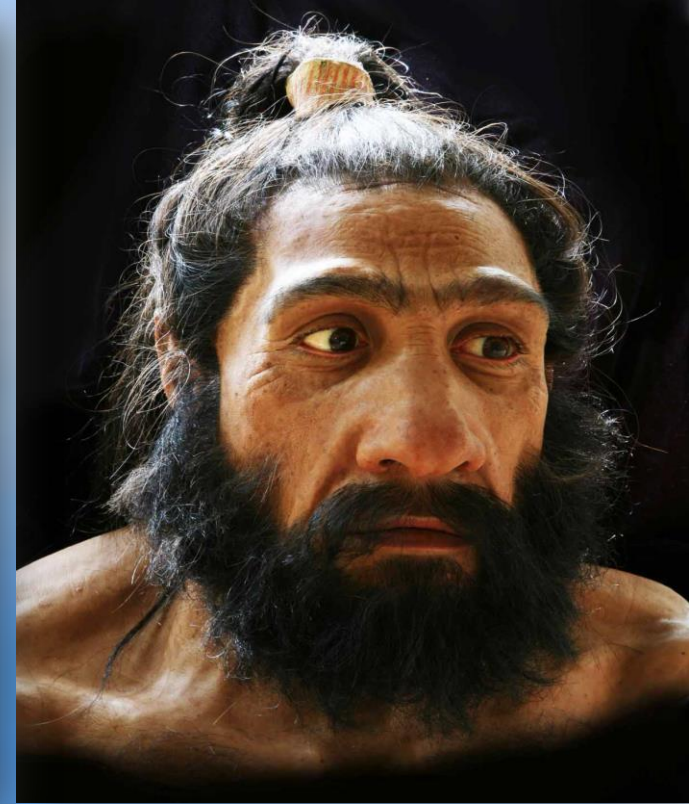
Будову голосового апарату і мозку неандертальців дозволяють зробити висновок про те, що вони могли говорити. Найдавніший відомий музичний інструмент — кістяна флейта з 4 отворами — належить неандертальцям.





Неандертальці уміли використовувати саморобні інструменти і зброю, але, мабуть, у них не було жодної металеві зброї.

Вони займалися збиранням і полюванням. Хоча існують версії, що вони не стільки полювали, скільки підбирали падаль, убиту іншими хижаками.



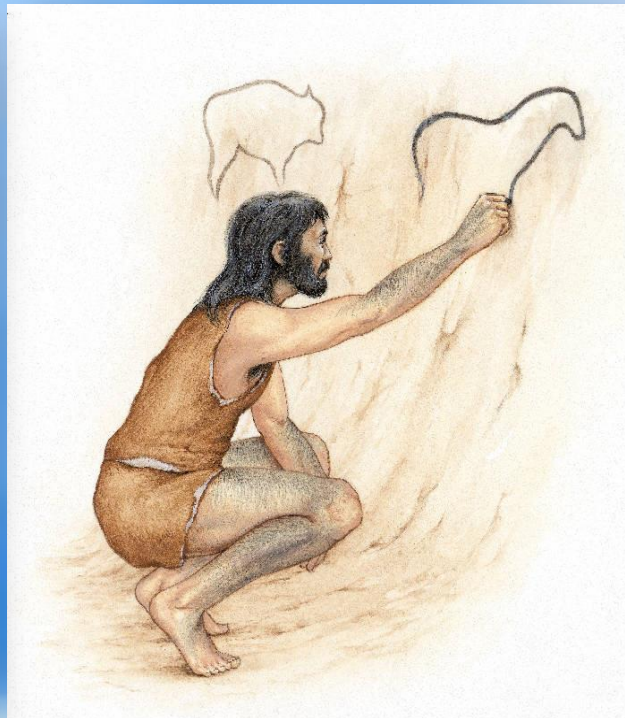
Неандертальці вірили в замогильне життя і в них була наявна релігійно-магічна практика.

Європейські неандертальці практикували канібалізм, проте також вони споживали дельфінів, тюленів і морських молюсків.

## 5. Перші сучасні люди – неантропи (кроманьйонці)

**Людина розумна (*Homo sapiens*)** – вид роду Люди (Homo) з сімейства гомінід, що єдиний живе в даний час. З'явилася приблизно 200 тис. років тому.

Від найближчого виду – неандертальців – людина розумна відрізняється рядом особливостей будови скелета (високий лоб, редукція надбрівних дуг, наявність сосковидного відростку скроневої кістки, відсутність потиличного виступу – «кісткового шиньйону», наявність виступу підборіддя на ніжнечелюстній кістці, грудна клітина сплюснена, відносно довші кінцівки) і пропорціями відділів головного мозку.



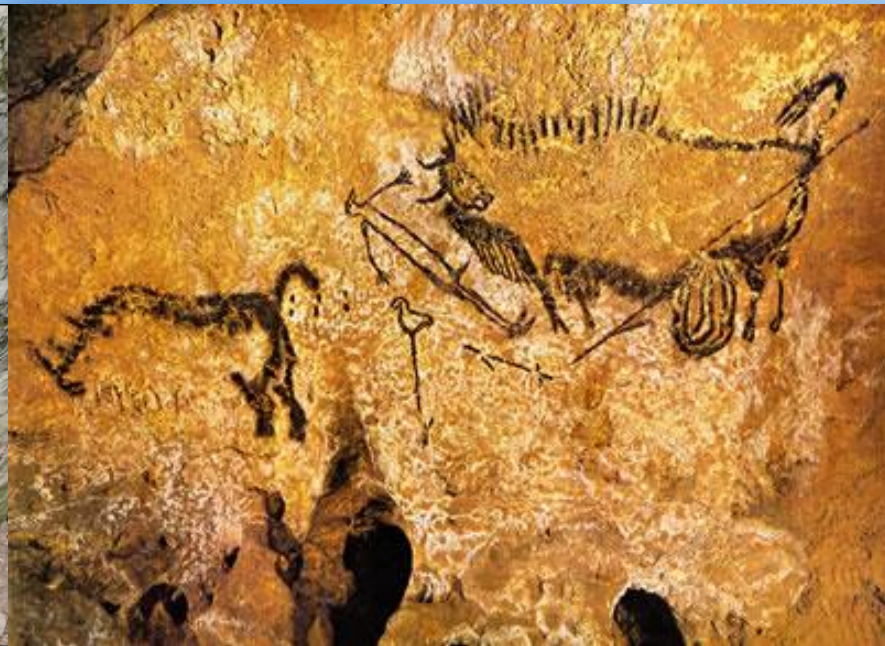




**Кроманьйонці** — ранні представники сучасної людини в Європі і частково за її межами, що жили 40-10 тисяч років назад. Назва походить від грота Кро-Маньон у Франції, де в 1868 році було виявлено декілька скелетів людей разом із знаряддями пізнього палеоліту.

Об'єм головного мозку рівний 1200 – 1500 см<sup>3</sup>. Зріст близько 180 см.





Жили общинами по 15 – 30 чоловік і вперше в історії створили поселення. Житлом були печери, шатри з шкур, в Східній Європі зустрічаються землянки.

Володіли розвиненою членороздільною мовою, будували житла, одягалися в одяг з шкур, була розвинена гончарна справа, почали приручати тварин і займатися землеробством.

Кроманьйонець умів не лише гравіювати і малювати на площині, але і навчився передавати і об'ємні зображення.

У кроманьйонців існували похоронні обряди. У могилу клали предмети побуту, їжу, прикраси. Мертвих посипали криваво-червоною охрою, надівали сітку на волосся, браслети на руки, на обличчя клали плоскі камені і ховали в зігнутому положенні.



# Етапи антропогенезу

Види	років тому	Об'єм головного мозку (см <sup>3</sup> )	Середній зріст (см)	Маса тіла (кг)
<b>1. Попередник людини – протоантроп (австралопітек)</b>				
Австралопітек	4 – 1,75 млн.	500 – 600	120 – 140	30 – 40
<b>2. Перші представники роду Номо</b>				
Людина уміла <i>Homo habilis</i>	3,5 – 2,6 млн.	500 – 640	до 150	30 – 50
<i>Homo rudolfensis</i>	2,5 – 1,9 млн.	800	150 – 180	45 – 80
Людина працююча <i>Homo ergaster</i>	1,8 – 1,5 млн.	900	130 – 170	40 – 60
Людина-попередник <i>Homo antecessor</i>	1,2 млн. – 800 тис.	1000	175	90
<b>3. Найдавніші люди – архантропи</b>				
Номо erectus – Людина прямоходяча (2 млн. – 30 тис.)				
Гейдельбергська людина	800 – 345 тис.	1100 – 1400	150 – 180	60
Пітекантроп – “яванська людина”	700 – 27 тис.	900 – 1200	150	50 – 60
Синантроп – “пекінська людина”	600 – 400 тис.	850 – 1220	155 – 180	55 – 60
<b>4. Давні люди – палеоантропи (неандертальці)</b>				
Неандерталець, людина неандертальська	300 – 24 тис.	1200 – 1700	165	55 – 70
<b>5. Перші сучасні люди – неоантропи (кроманьйонці)</b>				
Кроманьйонці	40 – 10 тис.	1200 – 1500	180	50 – 100

## ***Місце людини в системі органічного світу.***

Царство	<i>Тварини</i>	<b>Підклас</b>	<b><i>Плацентарні</i></b>
Тип	<i>Хордові</i>	Ряд	<i>Примати</i>
Підтип	<i>Хребетні</i>	Родина	<i>Вузьконосі мавпи</i>
Клас	<i>Ссавці</i>	Рід	<i>Ното (Людина)</i>
	Вид	<i>Ното sapiens (Людина розумна)</i>	

### ***Гіпотези походження людини***

1. Занесення людини (та життя) на Землю із інших світів або планет (інопланетна гіпотеза).
2. Виникнення людини внаслідок реалізації якоїсь фундаментальної космічної програми (гіпотеза антропного принципу в будові Всесвіту).
3. Виникнення людини внаслідок якоїсь фатальної помилки в ході природно-космічних процесів (концепція тупикової гілки еволюції).
4. Створення людини Богом (богами) чи якимись іншими вищими силами (концепція креаціонізму – створення).
5. Виникнення людини шляхом еволюції форм життя (еволюційна гіпотеза).

У межах суттєвої протилежності ***гіпотези мають дещо спільне, що єдне їх:***

- за всіма гіпотезами, життя виникає на земній основі;
- життя людини органічно пов'язане з Космосом (у релігійному варіанті – через Бога, в еволюційному – через фотосинтез, у космічному – безпосередньо) та з працею, спрямованою на забезпечення умов існування людини як людини;
- життя існує завдяки постійній діяльності (організму чи людини), спрямованої на обмін речовин, виживання, боротьбу за існування.



**Антропогенез** — походження людини і становлення її як виду у процесі формування суспільства.

### **Етапи антропогенезу**

<i>Види</i>	<i>років тому</i>	<i>Об'єм головного мозку (см<sup>3</sup>)</i>	<i>Середній зріст (см)</i>	<i>Маса тіла (кг)</i>
<b>1. Попередник людини – протоантроп (австралопітек)</b>				
Австралопітек	4 – 1,75 млн.	500 – 600	120 – 140	30 – 40
<b>2. Перші представники роду Homo</b>				
Людина уміла Homo habilis	3,5 – 2,6 млн.	500 – 640	до 150	30 – 50
Homo rudolfensis	2,5 – 1,9 млн.	800	150 – 180	45 – 80
Людина працююча Homo ergaster	1,8 – 1,5 млн.	900	130 – 170	40 – 60
Людина-попередник Homo antecessor	1,2 млн. – 800 тис.	1000	175	90
<b>3. Найдавніші люди – архантропи</b>				
Homo erectus — Людина прямоходяча (2 млн. – 30 тис.)				
Гейдельбергська людина	800 – 345 тис.	1100 – 1400	150 – 180	60
Пітекантроп – “яванська людина”	700 – 27 тис.	900 – 1200	150	45 – 60
Синантроп – “пекінська людина”	600 – 400 тис.	850 – 1220	155 – 180	55 – 60
<b>4. Давні люди – палеоантропи (неандертальці)</b>				
Неандерталець, людина неандертальська	300 – 24 тис.	1200 – 1700	165	55 – 70
<b>5. Перші сучасні люди – неантропи (кроманьйонці)</b>				
Кроманьйонці	40 – 10 тис.	1200 – 1500	180	50 – 100