


**ТОШКЕНТ ИРРИГАЦИЯ ВА КИШЛОК ХУЖАЛИГИНИ
МЕХАНИЗАЦИЯЛАШ МУХАНДИСЛАРИ ИНСТИТУТИ**

**«Хаёт фаолияти хавфсизлиги» кафедраси
Авария-кутқарув ишлари фани**

➤ **Мавзу: «Инсонларни кутқариш борасида қулланиладиган усуллар. Авария кутқарув ишлари таркиби ва кетма-кетлиги».**

Режа:

- - жабрланувчиларга қандай асосий усуллар билан ёрдам бериш куникмаларига эга бўлиш;
- - кутқарув ишларида энг қўп қулланиладиган асосий асбоб, ускуна ва механизмларни билиш;
- - жабрланувчини вайронадан кутқаришда, вазиятга қараб энг қўлай ва осон йўналишни аниқлай билиш;
- - жабрланувчиларга биринчи ёрдам бериш куникмаларига эга бўлиш;
- - кутқарувчиларнинг вазифасини аниқ тасаввур қилиш;
- - авария кутқарув ишларини умумий принциплари ҳақида куникмага эга бўлиш.
- - авария ҳолатларида кутқарув ишларини олиб боришни билиш ва улардан фойдалана олиш;

- 
- Адабиётлар.
 - О.Р. Юлдашев и др. «Аварийно-спасательные работы». Ташкент 2008 г.
 - М.Тожиев, И.Нематов, М.Илхомов. «Фавкулудда вазиятлар ва фукаро мухофазаси». Тошкент-2005г.
 - В.А.Харитонов, В.А.Шолохов. Организация восстановительных работ после землетрясения. М. Стройиздат. 1989г.

1. Инсонларни қутқариш борасида қулланиладиган усуллар

Фавқулодда вазиятларда инсонларни қутқариш усуллари ФВ ўчоқларнинг зарарланиш даражаси ва ҳолатига боғлиқ. Бунда қидирув қутқарув ишлар ташкил этилади. Қидирув қутқарув ишлари бирқанчи турлардан ва махсус таёрланган грухлардан иборат булади. Бугунги мавзуда иморат ва иншоотлар тагида қолган одамларга ёрдам бериш масаласини қуриб чиқамиз. Иморат ва иншоотлар тагида қолган инсонларни қутқарув ишларида объектнинг ҳолатига қараб *қидирув қутқарув ишни олиб боришнинг муҳим элементи объектни маркировка қилиш ҳисобланади.*

Қуйида маркировканинг асосий белгилари келтирилган:

- – бинога кириш имкони мавжуд ва қидирув қутқарув иш олиб бориш учун хавфсиз; шикастлар унчалик катта эмас, бузилиш давом этиш эҳтимоли кичик.
- - бино анча шикастланган, баъзи қисмлари хавфсиз, баъзилари эса хавфли.
- - бино қидирув қутқарув иш олиб бориш учун хавфли.
- Вайроналарда жабрланганлар қидируви қуйидаги асосий усуллар билан олиб борилади:
 - - кузатиш;
 - - гувоҳлар кўрсатмаларига биноан:
 - - қидирув итлари ёрдамида;
 - - махсус қурилмалар ёрдамида.


Разведка ишлари тугатилиб, хавфсиз иш шароитларини таъминлагандан кейин қутқарувчилар жабрланганларга ёрдам кўрсатиш учун вайроналарни тозалай бошлайдилар. Биринчи навбатда қидирув қутқарув иш тирик инсонлар топилган жойларда олиб борилади.


Бунда иккита асосий услуб қўлланилади:

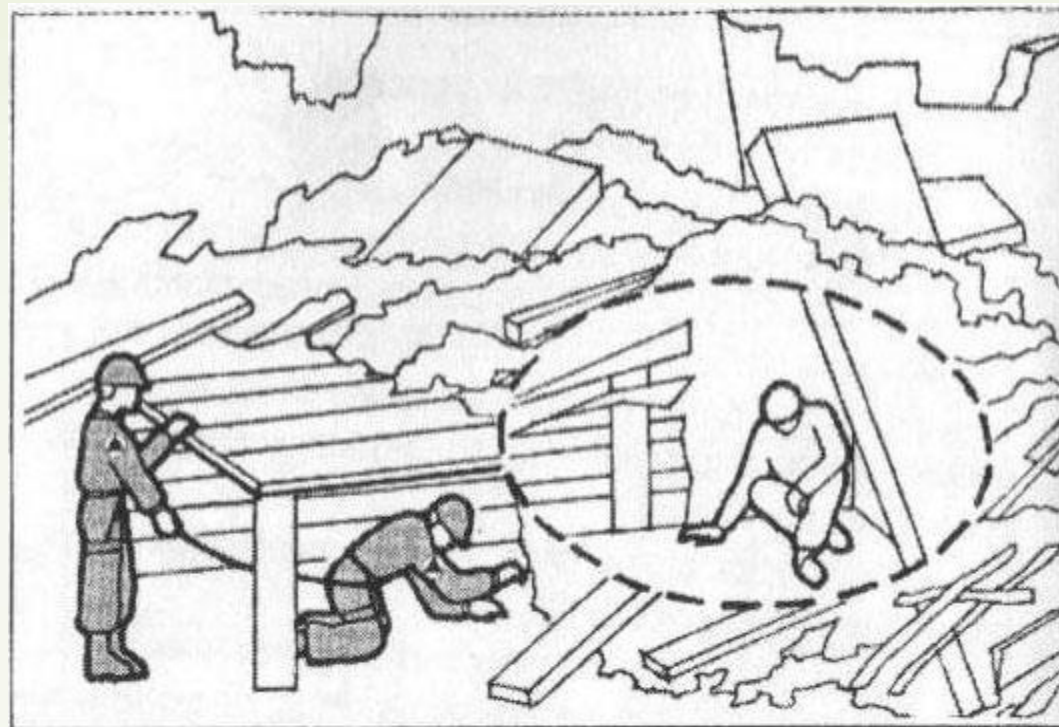
- - вайронани юқоридан пастки қисмига қараб тозалаб бориш;
- - вайронада ўтиш жойини шакллантириш.

Қидирув қутқарув иш олиб боришда энг кўп қуйидаги асбоблар, ускуналар, машина ва механизмлардан фойдаланилади:

- *Гидравлик асбоблар*: кенгайтирувчилар, домкратлар, гидравлик цилиндрлар.
- *Электрик асбоблар*: занжирли ва дискли электрарралар,
- *Оддий асбоблар*: лом, белкурак, кирка, арра.
- *Машина ва механизмлар*: турли юк кўтариш қувватига эга автокранлар, экскаваторлар, бульдозер, юк машиналари.
- Вайроналарни устки қисмидан тозалаш ишлари вайрона устки қисмидаги одамларга ёрдам кўрсатиш учун олиб борилади, бунда вайроналар қўлда ва лом, белкураклардан фойдаланган ҳолда амалга оширилади. Йирик ва оғир элементларни кўтариш ва кўчириш учун юк кўтарувчи қурилмалардан фойдаланилади (домкрат, кранлар, лебёдка). Айни пайтда йирик элементларнинг кескин кўчиши олдини олиш лозим, акс ҳолда жабрланувчиларга қўшимча жароҳатлар етказилиши мумкин. Жабрланувчилар қутқарилгандан кейин уларга ёрдам кўрсатилади ва хавфсиз жойга кўчирилади.

- 
- **Жабрланувчини вайронадан қутқариш.** Кўп ҳолларда жабрланувчилар вайроналарнинг пастки қисмида қолиб кетадилар. Уларни қутқариш учун қутқарувчилар энг яқин масофа ва энг қулай жойларни ҳисобга олган ҳолда торроқ ўтиш жойлари очадилар. Ўтиш жойлари горизонтал, қия ва вертикал йўналишда очилиши мумкин.
 - Ўтиш жойларини очишда қутқарувчилар тўртоёқлаб, қорнида ётган ҳолда ва орқасига ётган ҳолда ҳаракатланадилар. Агар қутқарувчилар ҳаракатига йирик темирбетон, металл, тахта ва ғишт синиқлари ҳалақит қилса, уларни айланиб ўтиш, бунинг имкони бўлмаса тўсиқни бузиш, кўп ҳолларда тешик тешиш мумкин.

- 
- Ўтиш жойларини очишда катта аҳамият унинг деворлари қулаб кетиши олдини олиш мақсадида мустаҳкамлашга қаратилади. Бунинг учун олдиндан тайёрлаб қўйилган махсус материаллардан фойдаланилади – брус, тахта, устунчалар, шитлар.
 - Ўтиш жойларини очиш вақтида вайрона устида қутқарувчилар ва техниканинг ҳаракатланишига йўл қўйилмайди.
 - Ўтиш жойлари очиш ишлари тугатилгандан кейин ва утиш жойлари бақувватлаштирилгандан кейин, қутқарувчилар жабрланганларни қутқаришга киришадилар. Биринчи навбатда жабрланувчининг ҳолати ва жароҳатланиш даражаси аниқланади. Тананинг қисилиб қолган ва босилиб қолган қисмлари озод қилинади, бир вақтнинг ўзида жгут ва боғичлар боғланади, оғиз ва бурун бўшлиғи тозаланади, жабрланувчи устидаги синиқлар олиб ташланади. Жабрланувчининг ҳолатидан келиб чиқиб уни кўчириш усули танланади.




Жабрланувчилар вайроналарнинг пастки қисмида қолиб кетганда қидирув кутқарув ишларини олиб бориш.

Жабрланувчини вайронадан қутқаришни камида иккита қутқарувчи амалга ошириши зарур. Имкони борича жабрланувчини қўлидан ёки юқори елка қисмидан тортиб чиқарилади.

- Агар жабрланувчи йирик ва оғир элемент остида қолиб кетган бўлса, уни дамкратлар, юк кўтариш техникаси ёрдамида озод қилинади. Жабрланувчи ерга тақалиб турган бўлса, унинг остини қазиш орқали қутқариш мумкин.
- Вайроналарда қолиб кетган инсонлар асосан мия чайқалиши, қўл-оёқ синиши каби жароҳатлар оладилар. Баъзи ҳолларда, узок вақт давомида мушаклар ва ички органларнинг эзилиши – *узок вақт эзилиши синдроми* учрайди.
- Жароҳатларнинг бу тури тананинг қисилиб қолган қисмида қон айланиши ва модда алмашинувининг тўхтаб қолиши билан характерланади.

Юқорида айтиб ўтилган токсинлар ва плазманинг қуйилиши организмнинг барча тизимларини ишдан чиқариб, жабрланувчининг қутқарилганидан кейин биринчи дақиқаларда вафоти сабаби бўлиши мумкин.

- Зарарланган мушакларда токсинларнинг ҳосил бўлиши билан бирга миоглобин молекулалари ҳам ҳосил бўлади. Улар қон билан буйракка ўтиб, унинг каналчаларини ишдан чиқаради, бу эса буйрак ишдан чиқиши сабабли инсон ўлимига олиб келиши мумкин.
- Жабрланувчининг ҳаётини сақлаб қолиш учун уни босилиб қолган тана қисмини озод қилишдан олдин унинг қонига плазмали эритмалар қуйилиши, кўп миқдорда илиқ ичимлик ичириш, тананинг зарарланган қисмларига совуқ нарса бостириш лозим. Озод қилиниши билан тананинг эзилган қисмини таранг қилиб бинт билан ўраш лозим, бу шишиш ва плазма қуйилиши олдини олади. Суяклар синган-синмаганидан қатъий назар шиналар қўйилади, совуқ нарса босилади, оғриқни босувчи дорилар берилади ва зудлик билан “сунъий буйрак” апарати мавжуд касалхонага олиб борилади.



Қутқарувчи учун эзилиш бошланган вақтни билиш жуда муҳим, чунки, дастлабки икки соат ичида бу жароҳатни даволаш мумкин ва инсон учун хатарсиз. Шу вақт ичида қутқарувчилар иложи борича кўпроқ одамларни озод қилишлари зарур. Узоқ вақт эзилиш синдромида ёрдам кўрсатишнинг рационал методикаси бўлиб қуйидагилар ҳисобланади.

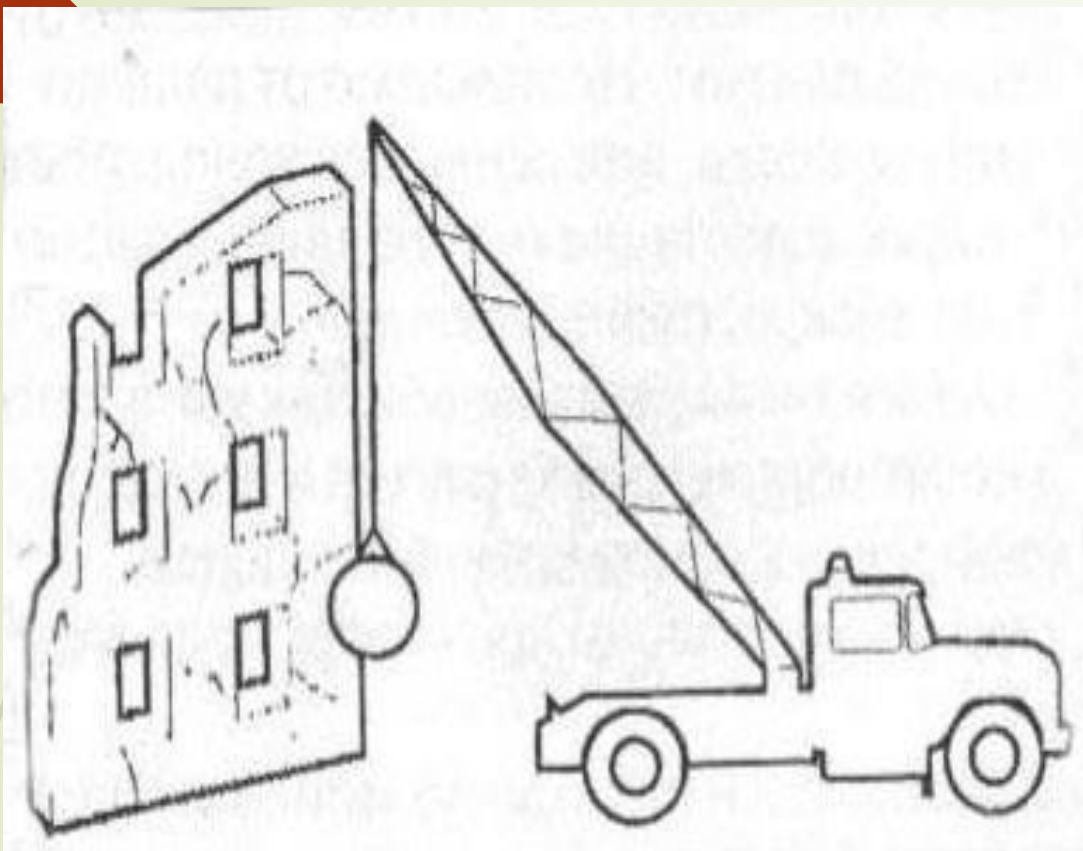
- Бахтсиз ҳодиса юз берганда дастлабки икки соат мобайнида барча кучлар ва воситаларни жабрланувчиларни босилиб қолишдан озод қилишга сафарбар қилиш, бу токсикоз бошланиши ҳолларини минимумга етказди.
- Икки соат ўтиши билан жабрланувчиларни икки гуруҳга (енгил ва оғир жароҳатланганлар) бўлиш лозим. Жароҳат характери эзилган тўқималар массаси ва жабрланувчининг умумий ҳолатидан келиб чиқиб белгиланади.

Енгил жароҳатланган жабрланувчиларни тезлик билан озод қилиш ва даволаш масканига йўналтириш лозим.

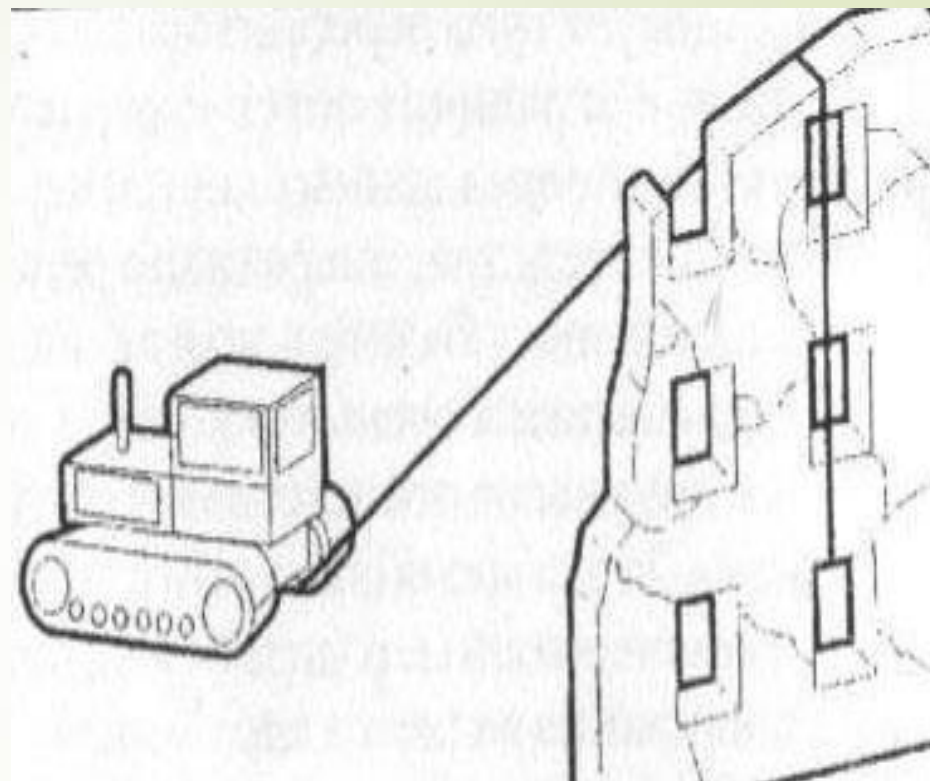
- Оғир жароҳатланган жабрланувчиларни шундай озод қилиш керакки, уларни транспортировка қилиш пайтида зарарланган тўқималарда қон кетишининг олди олиниши лозим.
- Оғир жароҳатланганлар реанимацион терапия ва жарроҳликка муҳтож бўладилар. Шунинг учун улар стационар даволаш масканларига йўналтирилмоғи лозим.
- Агар жабрланувчини транспортировка қилишнинг имкони бўлмаса, шу жойда жгутни ечмасдан туриб жабрланувчи розилиги билан тана қисмини ампутация қилиш лозим.
- Ушбу методика токсикоз ривожланиши олдини олиш ва иложи борича кўпчиликнинг ҳаётини сақлаб қолиш имконини беради.

➤ Фавқулодда вазият ҳудудида қисман бузилган бино ва иншоотлар қолади.
Улар тўсатдан қулаб кетиши мумкинлиги билан хатар туғдиради.

- Бунда куйидаги усуллар орқали уларни йук килиш керак:
- - шар-болға ёрдамида;
- -тортиш мосламаси (лебедка, трактор, машина) ёрдамида;
- - портлатиш орқали қулатиш.



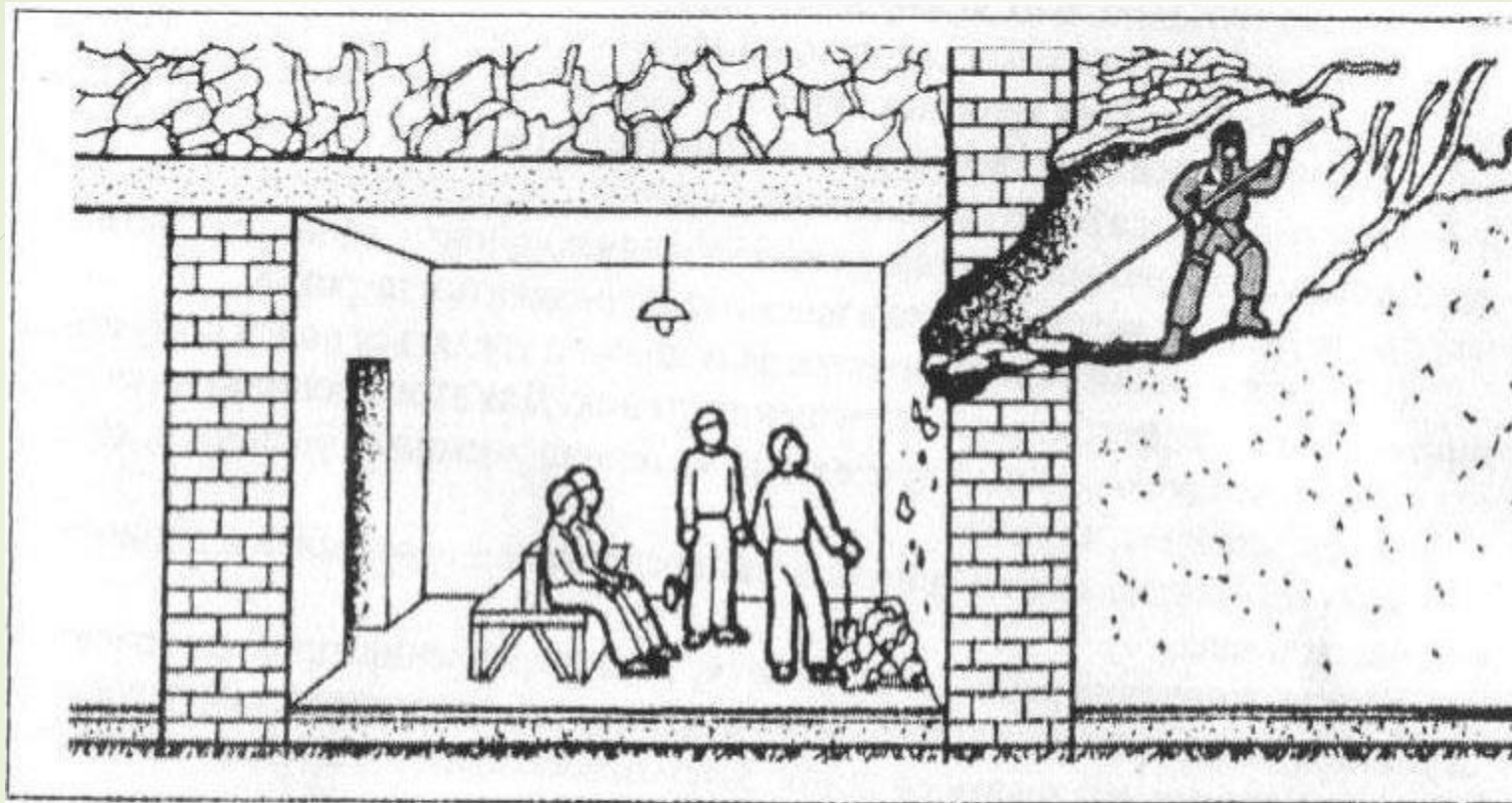
2. Шар-болға ёрдамида




3. Тортиш мосламасы (лебедка, трактор, машина) ёрдамида

Портлатиш ишларини махсус тайёргарликка эга қутқарувчилар олиб боришлари лозим. Ушбу ишлар олиб бориладиган ҳудуд чегараланган бўлиши керак.

- Кўп бино ва иншоотлар ертўла, қутқарув хоналарига эга бўлиб, у ерда одамлар қолиб кетиши мумкин. Ҳосил бўлган вайроналар одатда чиқиш йўлларини тўсиб қўйиб, ҳаво алмашинишига тўсқинлик қилади, одамларнинг мустақил равишда чиқишларига тўсиқ бўлади.
- Қутқарувчиларнинг вазифаларига қуйидагилар киради:
- босилиб қолган ертўла ва хоналарни қидириш;
- ертўла ва хонадаги шароитни аниқлаш (неча киши борлиги, уларнинг ҳолати, хонанинг шикастланганлик даражаси, сув ва егуликнинг бор йўқлиги)
- хона ва ертўлада ҳаво алмашинувини таъминлаш, хонага сув, озуқа, дори-дармонлар ва ҳимоя воситаларини етказиб бериш;
- тозалаш, хона ва ертўлаларни очиш, жабрланувчиларни эвакуация қилиш, уларга ёрдам кўрсатиш.



4. Босилиб қолган ертўла ва хоналарда ҚҚИ олиб бориш.

- 
- Босилиб қолган хона ва ертўлалар қидируви шаҳар ва кўча планлари, ташқи кўриниши, товуш сигналларига қараб, итлар ёрдамида олиб борилади.
 - Хона ва ертўлалар топилгандан кейин жабрланувчилар билан алоқа ўрнатилади (овоз, тақиллатиш, радио алоқа ёки телефон орқали). Бир вақтнинг ўзида қутқарувчилар тозалаш ва хонани очишга киришадилар. Биринчи навбатда люклар, эшиклар, ҳаво айланиш қувурлари жойлашган жойлар тозаланади. Агар бундай имконият бўлмаса қутқарувчилар хона деворини тешадилар. Бундай ишлар бетон бузиш асбоблари (болға, перфоратор, лом, кувалда, белкурак) ёрдамида амалга оширилади. Девордаги тешилган тешиклар хонада ҳаво айланиши, сув, озуқа ва дори-дармонлар етказиб беришга хизмат қилади. Уларни кенгайтиргандан сўнг одамларни эвакуация қилиш учун фойдаланилади.

➤ Баланд биноларда қутқарувчиларнинг ҳаракати.

Вайроналарда ҚҚИ олиб боришда жуда кўп ҳолларда машина ва механизмлар ишлатилади. Улар ёрдамида ўтиш жойлари ва йўллар тозаланади, конструкцияларнинг оғир элементлари кўчирилади ва қулатилади, қутқарувчилар ва жабрланувчилар ташилади.

➤ Ер устидаги қисман шикастланган иншоотларда инсонларни қутқариш ишлари юқоридан кузатиш ва ташқи капитал деворларнинг шикастланганлик даражасини аниқлаш, осма конструкциялар ҳолатини баҳолашдан бошланади. Ички хоналар, инсонлар жойлашган жойлар ва уларни эвакуация қилиш йўллари аниқланади. Зарур бўлганда иншоот балкалари, фермалари хатчалар қўйиш, устунлар ўрнатиш орқали мустаҳкамланади. Қутқарувчиларни баландликка кўтаришнинг асосий воситаси бўлиб нарвонлар хизмат қилади.

Нарвонлардан фойдаланганда:

- уни мустаҳкам жойлаштириш;
- нарвоннинг поғоналарига оёқнинг олди ёки ўрта қисми билан чиқиш;
- поғона ёки нарвоннинг ён қисмларини қўл билан маҳкам ушлаш;
- ўз танасини нарвонга яқинроқ тутиш;
- аста-секин, нарвонни силтамасдан ҳаракатланиш лозим.
- Қутқарувчилар нарвонларда ҳаракатланганда бир томонлама ва диагонал усуллардан фойдаланиб ҳаракатланадилар. Бир томонлама ҳаракатланиш усулида кейинги поғонага бир вақтда чап қўл ва чап оёқ ёки ўнг қўл ва ўнг оёқ кўтарилади. Диагонал усулда – бир вақтда ўнг оёқ ва чап қўл ёки чап оёқ ва ўнг қўл кейинги поғонага кўтарилади.

- Мустаҳкам ўрнатилган ва сирғалиб кетиш олдини олиш воситалари ўрнатилган нарвонлардан фойдаланиб юқорига кўтарилиш лозим. Хатарсиз ўрнатиш бурчаги - 75° . Нарвондан одатда бир киши кўтарилади ёки тушилади.
- Қутқарувчининг нарвондан ойнага (ўтиш жойига) ўтиши қуйидагича амалга оширилади. Ойна (ўтиш жойи) баландлигига кўтарилгач бир қўл билан нарвонни ушлаш, оёқ билан токчага чиқиб, бир вақтнинг ўзида иккинчи қўл билан деврни ушлаб, оёқни нарвондан олинадди ва пол устига тушилади.
- Агар ойна ёпиқ ёки панжараланган бўлса, қутқарувчи ойна баландлигида нарвонда мустаҳкам жойлашиб аввал ойнани очиши ва кейин бинога кириши лозим.

Ойна ёки томдан нарвонга ўтиш учун қутқарувчи нарвоннинг устки қисмига яқин келиб, бир қўли билан устки поғонани ташқи томонидан ушлаши, ўзини нарвонга яқин тутиши, нарвонга юзланган ҳолда 180° га бурилиши, бир оёғини поғонага қўйиб, иккинчи қўли билан поғонани ушлаб туриши ва иккинчи оёғини поғонага қўйиши лозим.

- Қутқарувчиларни баландликка кўтаришда махсус нарвонлардан фойдаланилади. Уларда 13 та поғона бўлиб, учида махсус тишли илгаги бўлиб ойна ва ўтиш жойлари токчасига илинади (қотирилади). Бу нарвонни иккинчи қават ойнасига илиш учун уни юқори кўтариб ойна токчасининг ўнг қисмига илинади.


Илингандан кейин Қутқарувчи нарвондан кўтарилади. Токчага чиқиш вақтида ўнг оёқ нарвоннинг тўққизинчи (ўнинчи) поғонасида, қўллар эса ўн учинчи поғонада бўлиши лозим. Қўллар билан нарвонни ушлаган ҳолда чап оёқни токчадан ошириб, токчага ўтириб олиш лозим ва ўнг оёқни тўғрилаб бинога кириб олиш керак

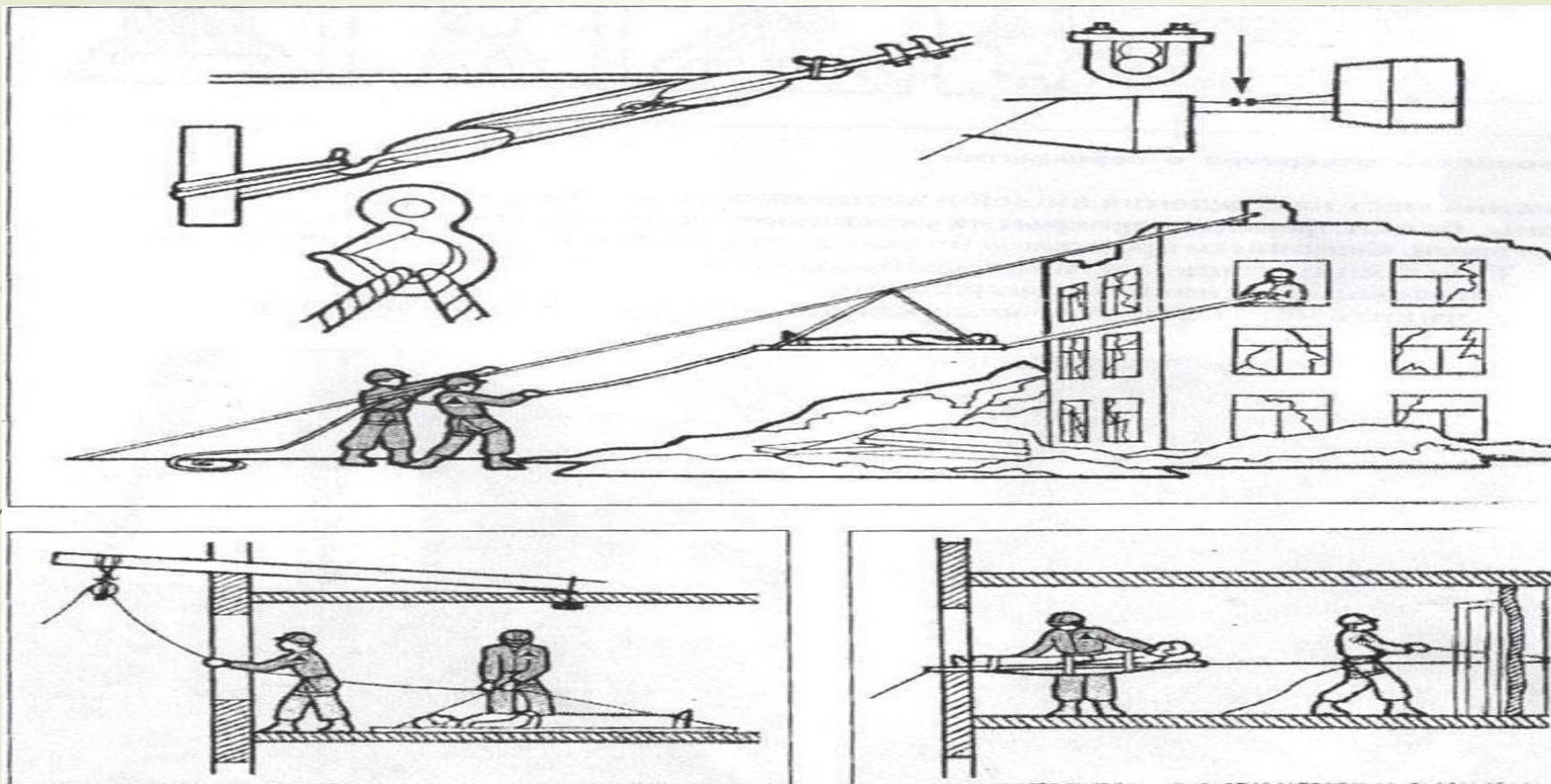
- Учинчи ва ундан юқори қаватларга чиқишда токчага ўтирган ҳолда нарвоннинг ўн иккинчи поғонасидан ўнг қўл билан ушлаб, чап қўл билан илгагидан ёки ўн учинчи поғонасидан ушлаб, кескин силтаб нарвонни кўтариб илгагини ўзига қаратилади

Токчадан нарвонга ўтиш:

- ўнг оёқ биринчи поғонага қўйилади;
- чап қўл билан тўртинчи (бешинчи) поғона ички томонидан ушланади;
- ўнг қўл билан бешинчи (олтинчи) поғонанинг ташқи томонидан ушланаб ўнг оёқ тўғрилангунча кўтарилади, чап оёқ нарвон ёни – токчага қўйилади;
- чап оёқ билан токчадан итарилиб, қўллар билан тортилиб, ўнг оёқ билан учинчи (тўртинчи) поғонага чиқилади ва чиқишда давом етилади.
- Керакли қаватга етганда, қутқарувчи токчага ўтириб, чап оёқни полга қўйиб, чап қўл билан илгакдан тутиб, ўнг оёқ ойнадан ўтказилади.

- Бундай нарвондан пастга тушиш қуйидагича амалга оширилади:
 - ўнг оёқни токчадан ошириб;
 - токчага ўтириб олиб;
 - қўллар билан юқори поғонадан ушлаб;
 - ўнг оёқ тўққизинчи (ўнинчи) поғонага қўйилади;
 - танани тиклаб, чап оёқни ўнинчи (тўққизинчи) поғонага чап оёқ қўйилади;
 - қуйи қаватгача тушилади;
 - чап оёқни токчадан ошириб, токчага ўтириб олинади;
 - ўнг қўл билан учинчи поғона чап томонидан ушлаб, чап қўл билан ўша поғона ўнг томонидан ушлаб;
 - нарвон кўтарилади, илгаги ўзига қаратилади ва илгаги бош устига етгунча нарвон пастга туширилади, нарвон илгаги токчага илинади.

- 
- Томда қолиб кетган одамларни қутқариш учун Қутқарувчилар куйидагилардан фойдаланиб улар олдига кўтариладилар:
 - Нарвонлар (илгакли, осма, арқонли).
 - Арқонли тизимлар.
 - Махсус кўтаргичлар.
 - Бинонинг омон қолган зиналари.



5. Жабранганларни вайрондан эвакуация қилиш.

АВАРИЯ КУТКАРУВ ИШЛАРИ таркиби ва кетма-кетлиги

- **Қутқарув ҳамда шошилишч авария-тиклаш ишлари мураккаб шароитларда, вайронагарчилик ва нураб тушиши эхтимоли бўлган холларда, кучли ёнғинларда, ер кимирлаганда, радиоактив, химиявий ва бактериологик зарарланганда, такрорий зарба остида территорияни сув, захарли моддалар босганда ўтказилади.**
- **Авария кутқарув ва бошка шошилишч ишларини бажаришда – асосан комплекс чоралар кулланилади.**
- **Авария кутқарув ишларининг асосий таркиби:**
- - разведка;

- ▶ - доимий алока хизматини ташкиллаштириш;
- ▶ - радиацион ва кимёвий химоя;
- ▶ - техникалар билан таъминлаш;
- ▶ - йулларни очиш ва тузатиш;
- ▶ - ёнгинга карши кураш;
- ▶ - муҳандислик;
- ▶ - тиббий тез ёрдам;
- ▶ - гидрометрологик ва метрологик кузатувлар олиб бориш;
- ▶ - моддий, маънавий ва материал ёрдам бериш;
- ▶ - вазиятга караб комендантлик хизматини жорий қилиш;
- ▶ - мазкур территория ва унинг атрофида тартибни сақлаш ишларини олиб боришдан иборат.

Кутқарув ва шошилишч авария-тиклаш ишлари кетма-кетлиги

асосан мавжуд ҳолат шароитига қараб фавқулодда вазият комиссияси раисининг қарори билан аниқланади.


➤ Барча ишлар 3 этапда бажарилади:

➤ 1-этап- аҳолини ва объектларини зудлик билан химоялаш, зарарли омилларнинг ривожланишининг олдини олиш ёки уни камайтириш ва авария-кутқарув ишларини бошлаш. Биринчи навбатда объект ходимлари ва аҳоли огоҳлантиради.

➤ 2-этап- - захарланган участкаларда ва уюм ҳосил бўлган жойларда қутқарув колоннаси учун йуллар очиш, ёнгинларни учириш, том остида қолган инсонларни излаш ва уларга ёрдам бериш, махсус таёрланган гуруҳлар томонидан элэктр, газ ва бошқа тармоқларда авария ҳолатларини тугатиш, уларни умумий тармоқдан узиш, қулаб тушиши эҳтимоли бўлган қурилмаларни мустаҳкамлаш ёки бузиб ташлаш, кимёвий захарланиш зонасини ва унинг радиациясини доимий равишда назоратда ушлаб туриш ва в.к. 2-этап энг машаққатли, кенг қамровли ва хавфли дир.

3-этап- аҳоли пунктлари фаолиятини тиклаш, объектлар ишлашини таъминлаш, электр энергияси, газ, сув билан таъминлаш ишларини жадал суратлар билан олиб бориш, аълокани тиклаш, аҳолини озик-овкат ва кийим-бош билан таъминлаш. Тиббий тез ёрдам пунктларини ташкиллаштириш, Зарарланган худудларда дезактивизация, дегазация ва дезинфекция ишларини олиб бориш. Зарар курган объектнинг тез фурсатларда ишга тушишлигини таъминлаш.

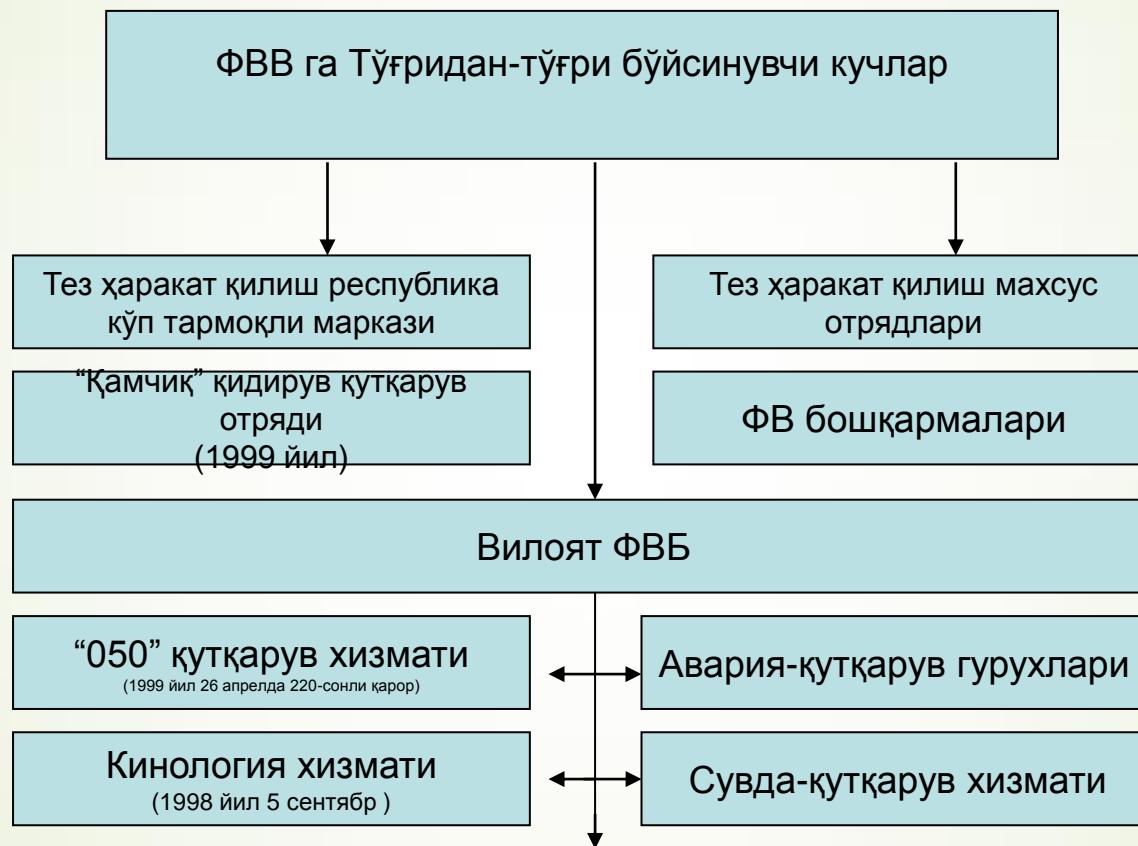
- Бундай ишлар узлуксиз кеча ва кундуз, хар кандай об-хаво шароитларида ва қисқа вақт ичида бажарилиши керак. Қутқарув ишларини муваффақиятли ўтказиш учун разведкани уз вақтида ташкил этиш керак. Бунинг учун бор куч ва қутқарув воситаларини тезлик билан ишга хозирлаш, махсус гуруҳлар, тизилмалар ва аҳолининг актив иштирокини ташкил қилиш зарур.
- Қутқарув ва шошилиш ишларини бажариш учун аввалдан объект бошлиғининг буйруги билан гуруҳлар тузилган бўлиши керак. Хар кайси тармоқ бошчилигида гуруҳлар, фавқулоддаги вазият юз берганда, ўз вазифаларини бажаришга киришишлари лозим. Қутқарув ишларини олиб боришда керакли кучлар ва воситалардан фойдаланилади (шаклларда кўрсатилгандек).





Фавқулодда вазиятлар вазирлигига бўйсинувчи республика
ихтисослаштирилган тузилмалари

тўғридан-тўғри
бўйсинувчи

тезкор бўйсинувчи





```
graph TD; A[ФВВга Тезкор бўйсинувчи кучлар] --> B[Объектларнинг ихтисослаштирилган тузилма.]; A --> C[Худудий тузилмалар]; B --> D["Қизил ярим ой" жамияти КО]; C --> E["Ватанпарвар" МКТ];
```

ФВВга Тезкор бўйсинувчи кучлар

Объектларнинг
ихтисослаштирилган тузилма.

“Қизил ярим ой” жамияти КО

Худудий тузилмалар

“Ватанпарвар” МКТ

➤ Авария –қутқарув ускуналарининг таркиби:

- Ҳимоя кийимлари ва ҳимоя жиҳозлари.
- Ўт ўчириш асбоблари.
- Разведка ва назорат асбоблари.
- Тиббий реанимация жиҳозлари.
- Ёритиш, сигнализация ва алоқа воситалари.
- Қутқарув асбоб-ускуналари:
- Гидравлик “СПРУТ” асбоби;

Холматро” пневмогидравлик жиҳозлари;

“Тайга” бензомотор аралаш воситалари;

- Абразив – қирқиш станоклари;
- Кислород аппаратлари ва баллонлари;
- 4 кВт ли электрогенератор;
- Имконият асбоблари мажмуаси.
- Чилангарлик асбоблари.
- “Адамант” 274 R қутқарув араси.
- “Искорка” электропайвандлаш аппарати.
- Ҳаёт хавфсизлигини таъминловчи асбоб- ускуналар.
- Тузилмалар ишларини ташкиллаштириш



