
ЗЕМЕЛЬНЫЕ РЕСУРСЫ

ПЛАН



- ✘ 1. Введение
- ✘ 2. Земельные ресурсы сельского хозяйства и их значение, состав и структура
- ✘ 3. Эффективность использования земли в сельском хозяйстве
- ✘ 4. Государственный земельный кадастр
- ✘ 5. Пути повышения эффективности использования земли в хозяйстве
- ✘ 6. Земельное законодательство
- ✘ 7. Список использованной литературы

ВВЕДЕНИЕ

- ✘ Земля есть основа любого существования на нашей планете. Она является источником жизни живых существ.
- ✘ Президент Республики Узбекистан И.А. Каримов отмечает, что в условиях Центральной Азии земля является бесценным даром – она в буквальном смысле кормит, одевает людей, создает материальную основу для благополучия жизни многих семей, не только непосредственно связанных с сельскохозяйственным производством, но и всего населения республики, где так или иначе все отрасли тесно связаны с землей и щедро пользуются ее плодами. В то же время земля – это не только огромное достояние, но и фактор, от которого зависит будущее страны

ЗНАЧЕНИЕ ЗЕМЕЛЬНЫХ РЕСУРСОВ

ЗЕМЛЯ В СЕЛЬСКОМ ХОЗЯЙСТВЕ ЯВЛЯЕТСЯ:

предметом труда

орудием труда

средством производства

ОСОБЕННОСТИ ЗЕМЛИ

Землю нельзя перемещать с одного места на другое



Землю в отличие от других средств производства невозможно заменить более совершенным в техническом отношении средством производства



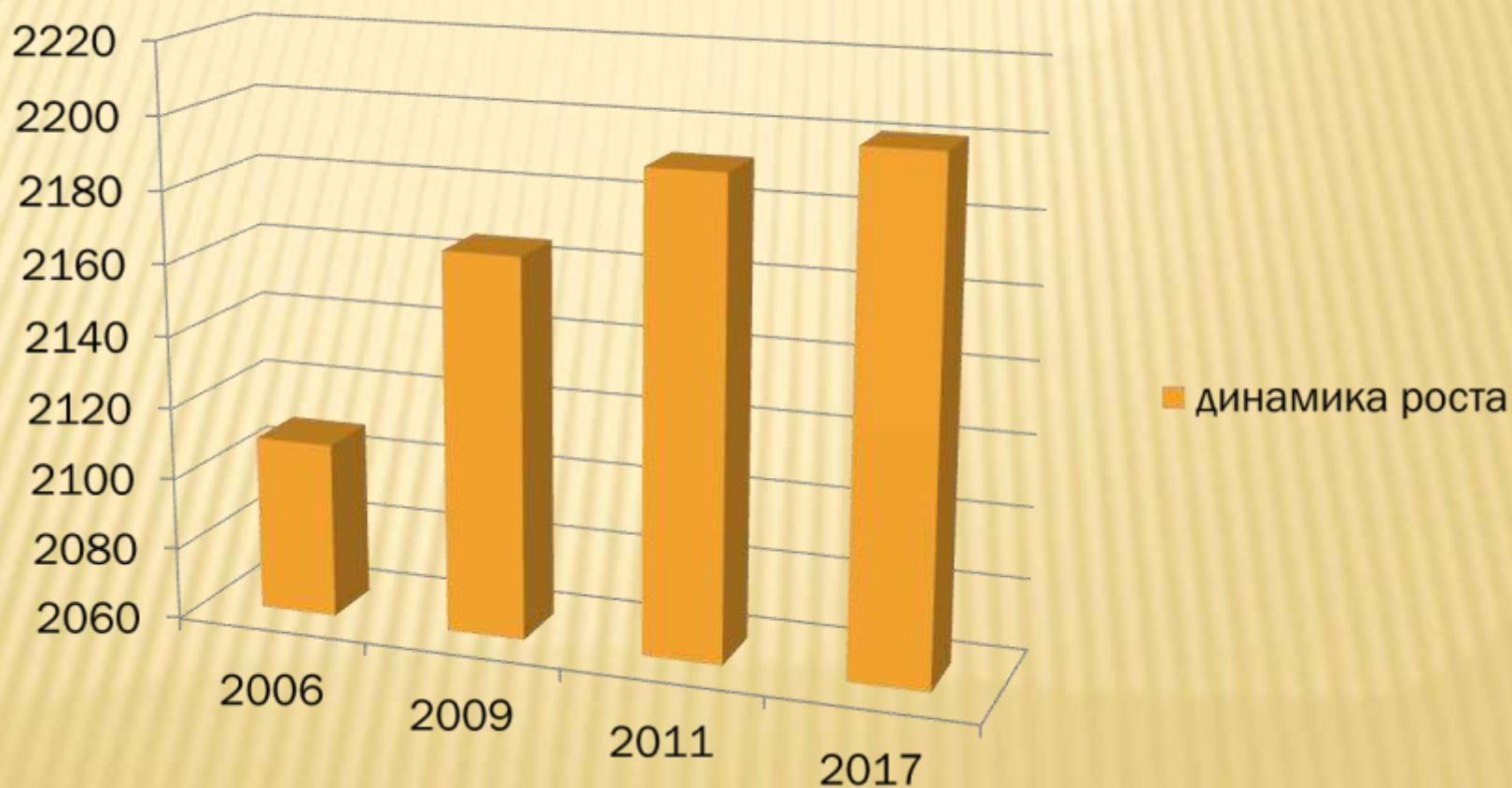
Земля территориально ограничена, ее поверхность нельзя увеличить.



Земля есть продукт самой природы.

УВЕЛИЧЕНИЕ НЕЗАСОЛЕННЫХ ЗЕМЕЛЬ ПО РЕСПУБЛИКЕ УЗБЕКИСТАН, ТЫС.ГА

динамика роста



СТРУКТУРА ЗЕМЕЛЬНЫХ РЕСУРСОВ

Посевны
х
площаде
й

- процентное соотношение площадей отдельных культур (или групп) в общей площади посевов.

Посевов
зерновых
культур

- процентное соотношение площадей отдельных зерновых культур в общей площади зерновых культур.

Земельных
угодий

- процентное соотношение площадей отдельных земельных угодий в общей площади земельных угодий.

ПОКАЗАТЕЛИ КАЧЕСТВА ОРОШАЕМЫХ ЗЕМЕЛЬ

Индекс	1	2	3	4	5	6	7	8	9	10
Классы Название	Лучшие	Очень хорошие	Хорошие	Выше средних	Средние	Ниже средних	Посредственные	Плохие	Очень плохие	Непригодные
Балл бонитета	91-100	81-90	71-80	61-70	51-60	41-50	31-40	21-30	Меньше 20	Меньше 10

ЭФФЕКТИВНОСТЬ ИСПОЛЬЗОВАНИЯ ЗЕМЛИ В СЕЛЬСКОМ ХОЗЯЙСТВЕ

Экономическую эффективность использования сельскохозяйственных угодий характеризуют две группы показателей: натуральные и стоимостные.

ПЕРЕЧЕНЬ НАТУРАЛЬНЫХ ПОКАЗАТЕЛЕЙ И СПОСОБЫ ИХ РАСЧЕТОВ СЛЕДУЮЩИЕ:

Производство шерсти и баранины (в ж.в.) на 100 га сельскохозяйственных угодий.

Производство основных культур в расчете на 1 га соизмеримой пашни.

Производство свинины на 100 га пашни.

Урожайность ведущих культур с 1 га соизмеримой площади посевов.

Производство яиц и привеса птицы на 100 га посевов зерновых культур.

Производство молока и живой массы крупного рогатого скота на 100 га сельскохозяйственных угодий.

ПОКАЗАТЕЛИ ЭКОНОМИЧЕСКОЙ ЭФФЕКТИВНОСТИ ИСПОЛЬЗОВАНИЯ ЗЕМЕЛЬ

× Урожайность, ц/га:

× $Y = VP/W$

× Себестоимость, сум/ц:

× $C = I/VP$

× Рентабельность, %:

× $R = P/Z * 100\%$

× Стоимость валовой продукции, сум:

× $СВП = VP * Ц$

СТОИМОСТНЫЕ ПОКАЗАТЕЛИ ВАЛОВОЙ ПРОДУКЦИИ РАСТЕНИЕВОДСТВА:

- × **1.** стоимость валовой продукции растениеводства на 1 га кадастровой пашни.
- × **2.** стоимость валового дохода в растениеводстве на 1 га кадастровой пашни.
- × **3.** размер чистого дохода на 1 га кадастровой пашни.
- × **4.** размер прибыли на 1 га кадастровой пашни.
- × **5.** выход валовой продукции растениеводства на единицу трудовых затрат.
- × **6.** выход валовой продукции растениеводства на единицу производственных затрат.

ПУТИ ПОВЫШЕНИЯ ЭФФЕКТИВНОСТИ ИСПОЛЬЗОВАНИЯ ЗЕМЛИ



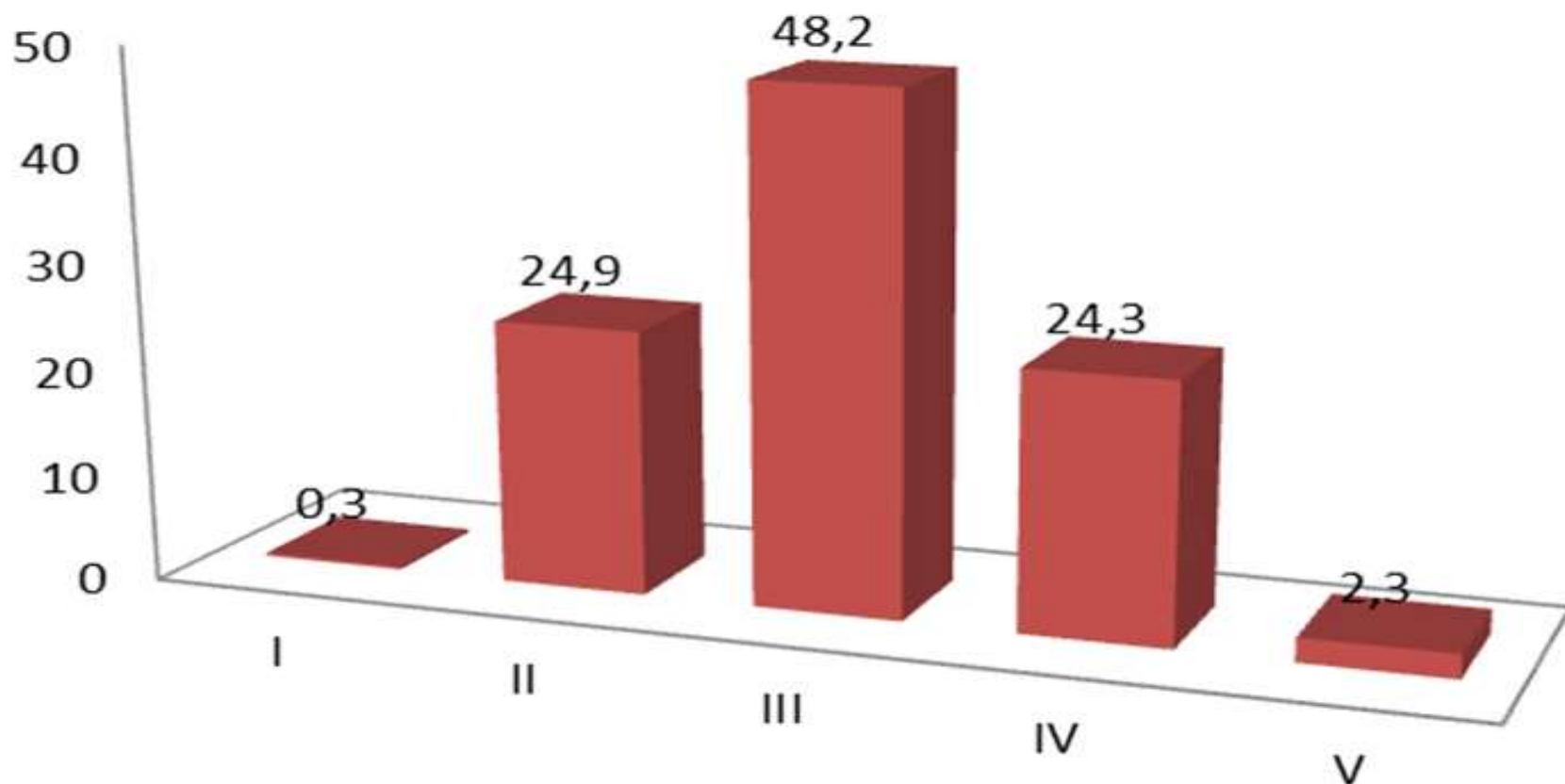
ОСНОВНЫЕ МЕРОПРИЯТИЯ ПО УЛУЧШЕНИЮ СОСТОЯНИЯ ОРОШАЕМЫХ ЗЕМЕЛЬ



ГОСУДАРСТВЕННЫЙ ЗЕМЕЛЬНЫЙ КАДАСТР

- ✘ Для обеспечения рационального использования земельных ресурсов ведётся государственный земельный кадастр, содержащий совокупность достоверных и необходимых сведений о природном, хозяйственном и правовом положении земель. Земельный кадастр включает регистрацию землепользований, учёт количества и качества земельных угодий, бонитировку почв и экономическую оценку земель, а также систематизацию, хранение и обновление земельно-кадастровой информации.

РАСПРЕДЕЛЕНИЕ ПО КАДАСТРОВЫМ ГРУППАМ В % ОТ ПЛОЩАДИ ОРОШАЕМЫХ СЕЛЬХОЗ УГОДИЙ В 2012 ГОДУ



■ % от площади орошаемых сельскохозяйственных угодий

ЗЕМЕЛЬНОЕ ЗАКОНОДАТЕЛЬСТВО

Основные задачи:

- регулирование земельных отношений в целях обеспечения в интересах настоящего и будущих поколений
- рациональное использование и охрана земель
- сохранение и улучшение природной среды
- создание условий для равноправного развития всех форм хозяйствования
- охраны прав юридических и физических лиц на земельные участки

ЗЕМЕЛЬНЫЙ ФОНД РУЗ. В 2017 ГОДУ

№	Категория земель	Всего, тыс. га
1	Земли сельскохозяйственного назначения	20174,0
2	Земли населенных пунктов	237,2
3	Земли промышленных, транспортных организаций, обороны	1894,3
4	Земли природоохранного назначения, оздоровительных организаций	72,4
5	Земли историко-культурного назначения	0,2
6	Земли лесного фонда	8597,4
7	Земли водного фонда	825
8	Земли запаса	10213,4
	Итого	42013,9

СТАТЬЯ 53. ПРЕДОСТАВЛЕНИЕ ЗЕМЕЛЬНЫХ УЧАСТКОВ ДЛЯ ВЕДЕНИЯ ФЕРМЕРСКОГО ХОЗЯЙСТВА

- ✗ из земель запаса;
- ✗ из земель сельскохозяйственного назначения, не предоставленных юридическим и физическим лицам;
- ✗ реорганизуемых и ликвидируемых сельскохозяйственных кооперативов (ширкатов) и других сельскохозяйственных предприятий, учреждений и организаций;
- ✗ сельскохозяйственных кооперативов (ширкатов) и других сельскохозяйственных предприятий, учреждений и организаций.

Фермерским хозяйствам
земельные участки
предоставляются на основе
конкурса в аренду на срок
до пятидесяти лет, но не
менее чем на тридцать лет.

СТАТЬЯ 55. ПРЕДОСТАВЛЕНИЕ (РЕАЛИЗАЦИЯ) ГРАЖДНАМ ЗЕМЕЛЬНЫХ УЧАСТКОВ ДЛЯ ВЕДЕНИЯ ДЕХКАНСКОГО ХОЗЯЙСТВА

- ✘ Дехканское хозяйство — семейное мелкотоварное хозяйство, осуществляющее производство и реализацию сельскохозяйственной продукции на основе личного труда членов семьи на приусадебном земельном участке, предоставленном главе семьи в пожизненное наследуемое владение.

- ✘ Семье каждого члена сельскохозяйственного кооператива (ширката), работника других сельскохозяйственных и лесохозяйственных предприятий, учреждений и организаций, а также семьям учителей, врачей и других специалистов, проживающих в сельской местности, предоставляется в пожизненное наследуемое владение приусадебный земельный участок для ведения дехканского хозяйства, включая площадь, занятую строениями и дворами, в размере до 0,35 гектара на орошаемых и до 0,5 гектара на неорошаемых (богарных) землях, а в степной и пустынной зоне — до 1 гектара на неорошаемых (богарных) землях.

-
- ✘ Размеры земельных участков, предоставляемых для ведения дехканского хозяйства, определяются исходя из наличия земельных ресурсов. Решение о предоставлении земельного участка для ведения дехканского хозяйства принимается хокимом района в порядке, установленном законодательством

СПИСОК ИСПОЛЬЗОВАННОЙ ЛИТЕРАТУРЫ

- ✘ “Экономическое чудо переходного периода: как Узбекистану удалось то, что не удалось ни одной постсоветской экономике” В.В.Попов, 2014 г.
- ✘ “Экономика сельского хозяйства” Коваленка И.Я. 2004 г.
- ✘ *Земельное законодательство*
- ✘ Stat.uz
- ✘ Lex.uz
- ✘ Ziyonet.uz

Қишлоқ хўжалиги ишлаб чиқариши билан шугулланувчи ердан фойдаланувчилар ихтиёрида бўлган ерлар таркиби ¹⁾
(2017 йилнинг 1 январь ҳолатига; минг. гектар)

Структура земельной площади, используемая земледельцами, занимающимися сельскохоззяйственным производством ¹⁾
(на 1 января 2017 года; тыс. гектаров)

	Умумий ер майдони	Шундан:			
		Из них земли:			
	Общая земельная площадь	қишлоқ хўжалиги ерлари площадь сельскохозяйственных угодий	таморқа сифатида фойдаланиладиган ерлар, боғ ва таморқа ер майдонлари приусадебное земледелие, садовые и огородные земельные участки	бошиқлар (ўрмонзор ва бошиқлар) прочие (лесные насаждения и другие)	
Ўзбекистон Республикаси	20174,0	15483,4	618,2	4072,4	Республика Узбекистан
Қорақалпоғистон Республикаси	3011,6	1985,6	35,6	990,4	Республика Каракалпакстан
вилоятлар:					области:
Андижон	370,9	254,5	40,9	75,5	Андижанская
Бухоро	3378,5	2550,0	57,3	771,2	Бухарская
Жиззах	1446,7	1183,0	28,5	235,2	Джиззакская
Қашқадарё	2370,0	1984,5	74,6	310,9	Кашкардарьинская
Навоий	4103,0	3596,2	18,6	488,2	Навоийская
Наманган	497,3	283,5	40,0	173,8	Наманганская
Самарқанд	1504,6	1227,3	79,4	197,9	Самаркандская
Сурхондарё	1367,4	1009,5	58,6	299,3	Сурхандарьинская
Сирдарё	373,3	284,4	17,3	71,6	Сырдарьинская
Тошкент	777,6	580,1	53,8	143,7	Ташкентская
Фарғона	563,7	314,7	64,8	184,2	Ферганская
Хоразм	409,0	229,7	48,8	130,5	Хорезмская
Тошкент ш.	0,4	0,4	-	-	г.Ташкент

**СПАСИБО ЗА
ВНИМАНИЕ!!!**