



TIQXMMI

Тошкент Ирригация ва Қишлоқ Хўжалигини  
Механизациялаш Муҳандислари Институтини

**Тошкент ирригация ва қишлоқ хўжалигини  
механизациялаш муҳандислари институти**

**Ер ресурсларини бошқариш  
Ердан фойдаланиш кафедраси**

*Фан: Ер тузишнинг назарий асослари*

**Ер тузиш концепцияси мавзусидаги  
амалий дарснинг**

**ТАҚДИМОТИ**

**Тошкент-2019**

**“ЕТНА” фанидан «Ер тузиш концепцияси» мавзусидаги амалий машғулот дарс таълим технологияси модели**

<i>Вақт 2 соат</i>	<i>Талабалар сони 24</i>
<i>Ўқув машғулоти шакли</i>	<b>Амалий машғулот</b>
<i>Амалий машғулот режаси</i>	Ер тузишнинг ўтказилишининг зарурати; Ер тузишнинг мақсади ва вазифалари;
<i>Ўқув машғулот мақсади</i>	<b>“Ер тузиш концепцияси” тўғрисида умумий тасаввурни шакллантириш</b>
<i>Педагогик вазиятлар</i> 1.Ер тузиш концепциясини тушунтириш	<i>Ўқув фаолияти натижалари</i> 1.Ер тузиш концепцияси ўрганиш 2.Ер тузиш концепцияси ҳақида тасаввурга эга бўлиш
<i>Таълим усуллари</i>	Ақлий хужум, Мунозара
<i>Таълимни шакллантириш шакли</i>	Оммавий, жамоавий
<i>Таълим воситалари</i>	Компьютер (проектор) слайдлар
<i>Таълим бериш шароити</i>	Техник воситалар билан жиҳозланган хона
<i>Мониторинг ва баҳолаш</i>	Оғзаки сўров: тезкор сўров



**“ЕТНА” фанидан «Ер тузиш концепцияси» мавзусидаги амалий машғулот мавзусидаги амалий дарсни технологик харитаси**

Иш босқичлари	Фаолият мазмуни	
	Таълим берувчи	Таълим олувчилар
<p><b>1 босқич</b> Ўқув машғулотига кириш 10 дақиқа</p>	<p>Мавзу номи, мақсади, кутилаётган натижаларни, фойдаланиш мажбуриятлари етказилади. Машғулот амалий машғулот шаклида олиб борилиши маълум қилинади. Мавзу бўйича асосий тушунчаларни, мустақил ишлаш учун адабиётлар рўйхатини айтади. Ақлий хужум усули бўйича ушбу мавзу бўйича маълум бўлган тушунчаларни айтишни таклиф этади (1 илова)</p>	<p><b>Тинглайдилар ва ёзиб оладилар</b></p>
<p><b>2 босқич</b> Асосий қисм 60 дақиқа</p>	<p>2.1. Амалий машғулот слайдлари Power Point тартибида намойиш этилади, ҳар бир слайд шарҳланади (2 илова). Жалб қилувчи саволлар берилади. 2.2. Мавзу режаларига хулосалар қилинади. Керакли маълумотларни дафтарда қайд этишлари эслатилади. 2.3. Тезкор сўров ўтказилади. (3 илова)</p>	<p><b>Тинглайдилар, дафтарга ёзиб оладилар, саволлар берадилар</b> <b>Асосий тушунчаларни муҳокама қиладилар</b> <b>Талабалар жавоб берадилар</b></p>
<p><b>3 босқич</b> Яқуний босқич 10 дақиқа</p>	<p>3.1. Мавзу бўйича умумий хулоса қилади. Мавзунинг касбий фаолиятидаги аҳамияти ва ўрнига талабалар эътиборини қаратади. 3.2. Мустақил иш учун топшириқ берилади.</p>	<p><b>Тинглайдилар</b> <b>Топшириқни ёзиб оладилар</b></p>

## **Тавсия этилган адабиётлар**

- 1.Авезбоев С, Волков С.Н. Ер тузишнинг назарий асослари.-Т.: «Янги аср авлоди», 2002.–225 б.
- 2.Авезбоев С, Волков С.Н. Ер тузишни лойиҳалаш.-Т : “Файласуфлар жамияти”, 2007.–470 б.
- 3.Авезбоев С, Т.Карабаева.Ер тузиш.-Т.:ТДАУ, 2005.–305 б.

### **• Қўшимча адабиётлар**

- 1.Ўзбекистон Республикасининг Ер кодекси ва қишлоқ хўжалигига оид қонун ҳужжатлари.Т.: Адолат, 1999.
- 2. [www. Ziyonet.uz](http://www.Ziyonet.uz)
- 2. [http:www. Guz.ru](http://www. Guz.ru)

# Гурухлар

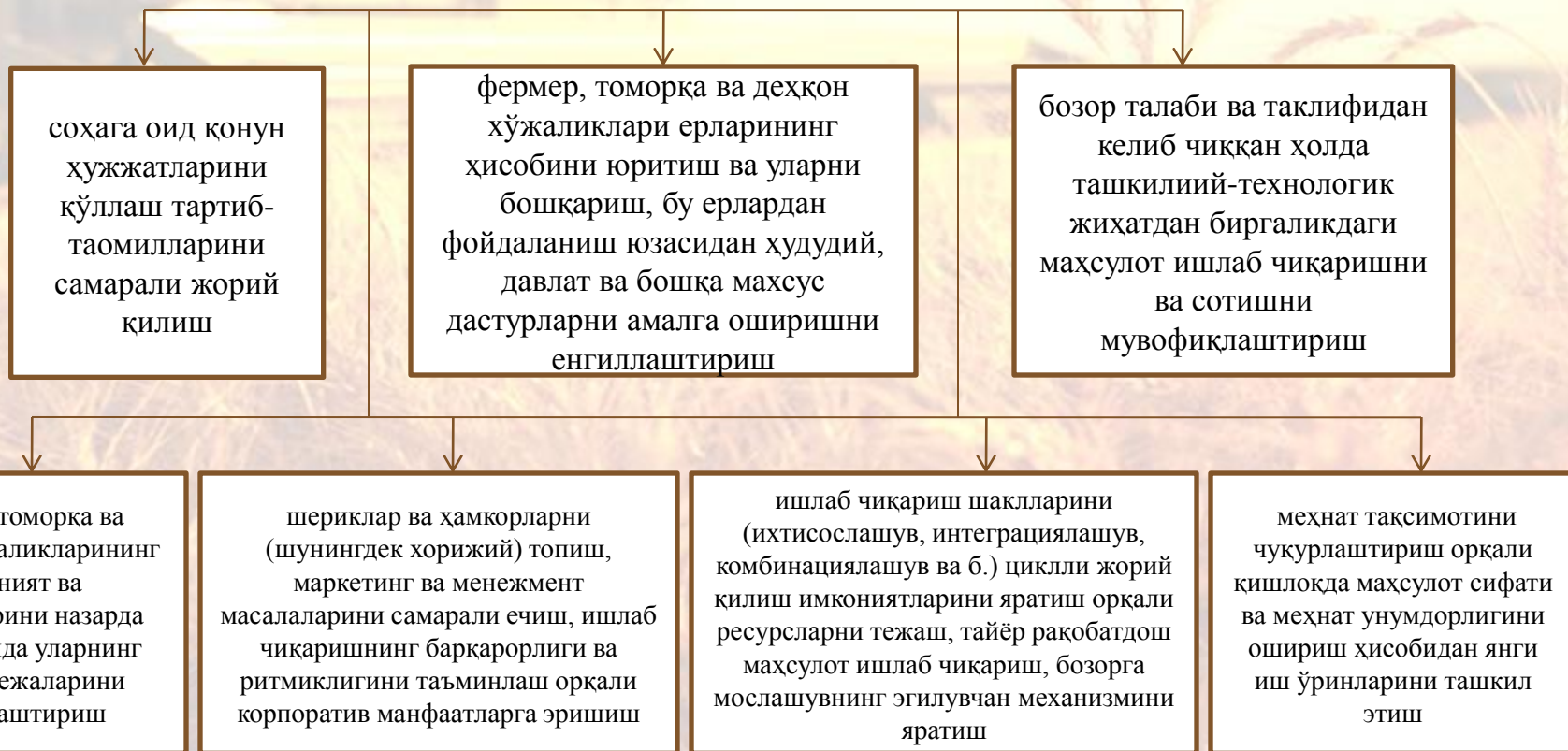
- Ер тузишнинг ўтказилишининг зарурати;
- Ер тузишнинг мақсади ва вазифалари;
- Ер тузиш концепцияси асосий мақсади;

## *Ер тузиш концепцияси*

Республикамизда иқтисодий ўсишнинг барқарорлиги ва иқтисодий-хўжалик айланмаси фаоллигини таъминлаш учун ер тузиш тизимини такомиллаштиришни талаб қилади. Бунда ердан фойдаланиш даражаси ва самарадорлигини ошади. Бу асосан ер тузишни ўтказишни тартибга солиш соҳасидаги давлат сиёсатининг асосий йўналишларига қаратилади ва ер тузиш фаолияти истиқболида ўзгаришлар содир бўлишига олиб келади. 1990 йилдан бошлаб республикамиз раҳбариятининг ерларни қайта тақсимлаш ишларини амалга оширилиши янги ер тузиш асосларини яратилишига имкон берди.

## ФЕРМЕР, ДЕҲҚОН ВА ТОМОРҚА ХЎЖАЛИКЛАРИНИНГ ЕРДАН ФОЙДАЛАНИШ ФАОЛИЯТИ

Фермер, томорқа ва деҳқон хўжалиklarининг ерларини бошқариш ва улардан фойдаланиш тизимини шакллантириш ва бу борада ҳудудий ва бошқа дастурларни амалга оширишни енгиллаштириш, уларда бозор талабини чуқур ўрганган ҳолда қишлоқ хўжалиги маҳсулотларини ишлаб чиқариш буюртмаларини самарали жойлаштириш, ер-сув, моддий-техника, молиявий ва бошқа ресурсларни шакллантириш ва улардан фойдаланишни замонавий технологиялар асосида ташкил қилиш ва пировардида қишлоқда янги мазмундаги ижтимоий-иқтисодий муносабатларга асос солиш орқали барқарорлик ва ўсиш суръатларини таъминлаш



# Ер тузишни ўтказишни давлат томонидан тартибга солиш

- ер тузишни ташкил этиш ва ўтказиш тартибини такомиллаштириш йўли билан ер тузиш самарадорлигини ошириш ва башоратлаш;
- ер тузиш ҳужжатларининг ҳуқуқий, ижтимоий-иқтисодий, экологик ва муҳандис-техник асосланганлигини таъминлаш учун ахборатни ошириш;
- ер тузишни ўтказишнинг мажбурийлиги тўғрисида қонунчиликда ҳамда ер тузиш ҳужжатларининг ишончлилиги, аниқлиги ва ер бўйича ҳуқуқий кафолатларни таъминлайдиган техник регламетлар ва стандартлари ишлаб чиқиш;
- биринчи навбатда ернинг давлат мулки эканлигини ҳамда давлат ва жамоат манфаатларини ҳисобга олган ҳолда мажмуавий ер тузиш ишларини ўтказишни амалга ошириш каби ишлардир.



# Ўзбекистонда ер бозорини шакллантириш томонидан тартибга солиш учун устуворлик берилиши зарур бўлган йўналишлар

Ўзбекистонда ер бозорини шакллантиришни  
давлат томонидан тартибга солиш учун  
қуйидаги йўналишларга устуворлик бериш  
зарур

давлатнинг ер сиёсати тўғрисидаги  
қонунлари, меъёрий-ҳуқуқий  
ҳужжатларини такомиллаштириш ва  
уларга амал қилиш даражасини  
ошириш

ердан фойдаланишнинг  
барқарорлигини таъминлаш учун ер  
участкаларини қайта сотиш ва ижара  
муддатининг қисқа муддатларини  
белгилаш

қишлоқ хўжалигига мўлжалланган  
ерларга устуворликни сақлаб қолиш  
ва уларнинг ноқишлоқ хўжалик  
соҳаларида фойдаланиш учун  
ажратиш устидан қатъий назорат  
ўрнатиш

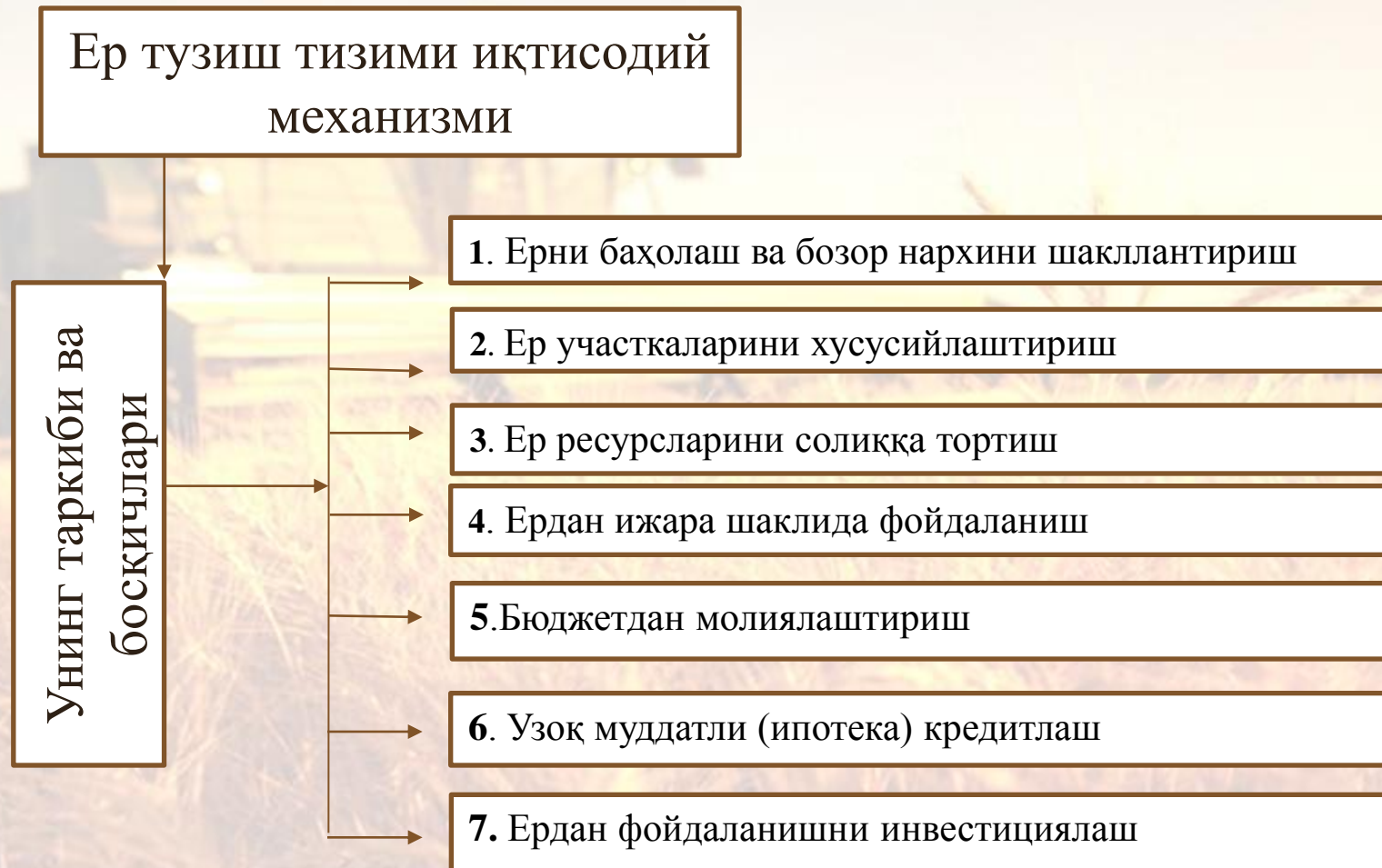
капитални қўйиш ва ернинг  
баҳоси унинг реал қийматиغا  
мос келмаган ҳолатларда  
ер олди-сотдисини тақиқлаш

қишлоқ хўжалиги ишлаб чиқариш  
самарадорлигини ердан фойдаланиш  
тажрибаси ва зарур маблағи бор мулк  
эгасига бериш орқали оширишни  
таъминлаш

ердан самарали фойдаланаётган хўжалик  
юритувчи субъектларни молиявий ва  
иқтисодий қўллаб-қувватлаш

ерга эгалик қилишнинг йирик ер эгалари ва ер  
участкаларининг майдалашиб кетишининг  
олдини олиш учун юқори ва пастки  
чегараларини белгилаш

## Ердан фойдаланиш тизимининг иқтисодий механизми таркиби ва босқичлари ҳамда уларнинг ўзаро боғлиқлиги ва таъсири



Ердан фойдаланиш тизими иқтисодий механизмининг таркиби ва босқичлари

# Топширик

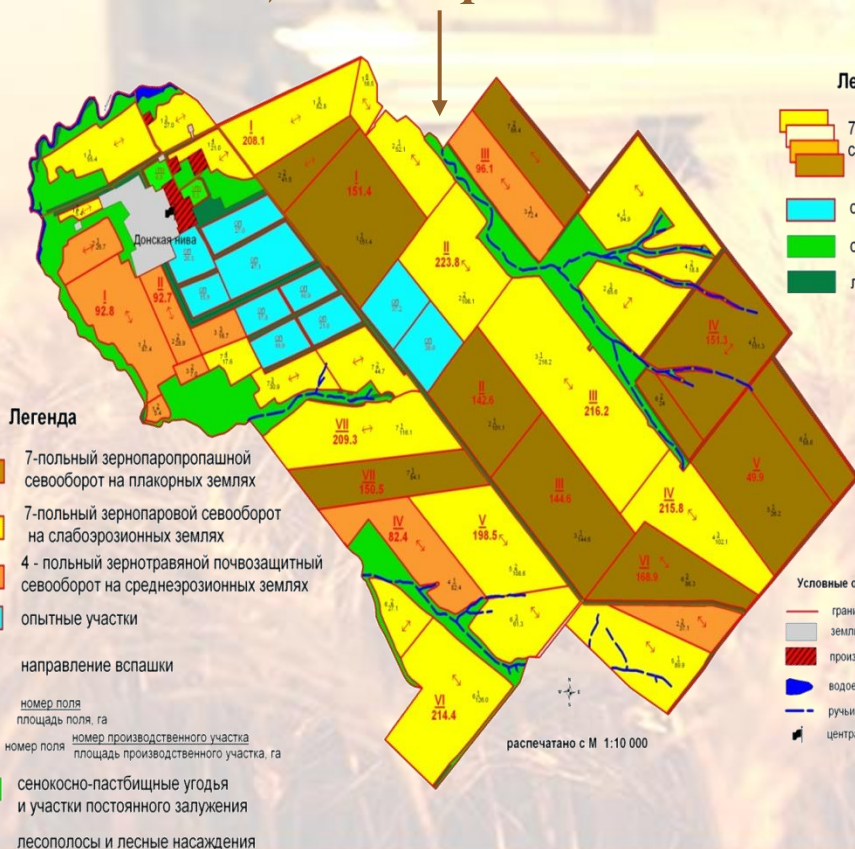
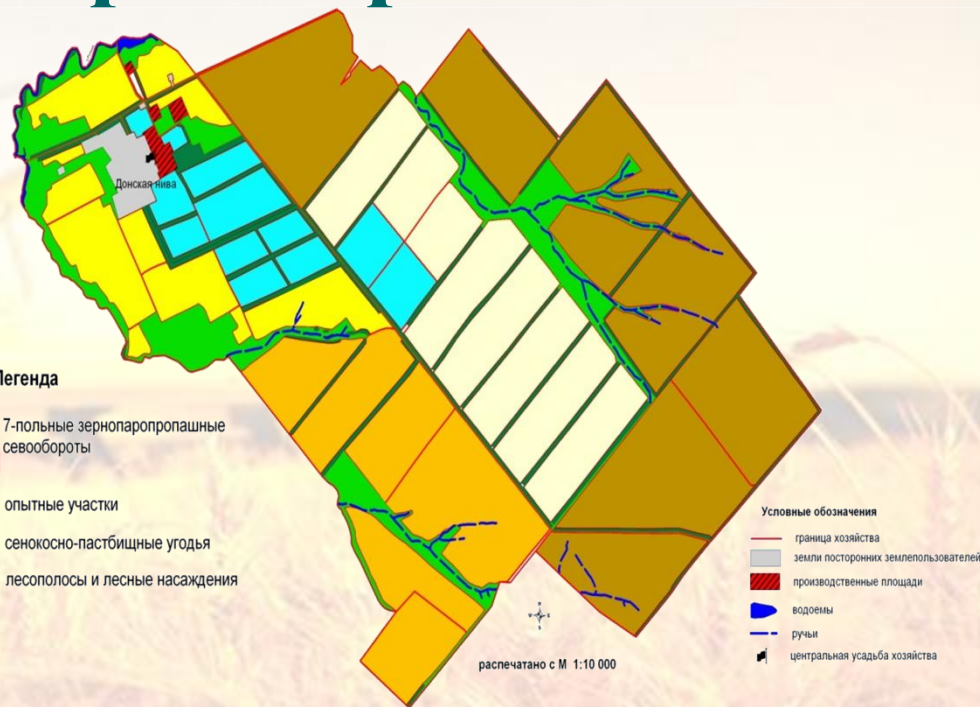
- Бозор иқтисодиёти шароитида ерлардан самарали фойдаланишни ташкил этиш учун ер ва экин турларни оптимал жойлаштиришда қандай омиллар ҳисобга олиниши аниқланг?

## Даланинг электрон харитаси

Амалдаги тарх →

Ишлаб чиқариш участкалари ва алмашлаб экиш далалари харитаси

Лойиҳавий тарх



Барча агрофизик, агрохимик ва агроэкологик шароитлар ҳисобига ҳайдалма ерлари чегараларида қайталойиҳалаш ўтказилган.

Тайёрланган рақамли маълумотларни сақлаш тизимига жойлаштириш.

## Бозор шароитида ерлардан самарали фойдаланиш бўйича ҳисобга олинган омиллар

- Даланинг жойлашуви ҳолати;
- Тупроқ унумдорлиги;
- Алмашлаб экиш;
- Экинларни бозор талаби бўйича экилиши;
- Ерлардан мақсадли фойдаланиш;
- Суғориш тизимиغا риоя қилиш назарда тутилади.

- График лойиҳа (Лойиҳа плани);
- Айрим таркибий қисми ёки барчаси бўйича лойиҳанинг ечимлари;
- Дала текширувлар чизмаси (ер тузиш, сув хўжалиги ва бошқалар);
- Экинларни жойлаштириш чизмаси;
- Тупроқ, ер кадастри, геоботаника ва бошқа хариталар;
- Лойиҳани жойга кўчириш учун тайёрланган ишчи чизма;
- Мелиоратив, эрозияга қарши тадбирлар картограммаси;
- **Лойиҳа хужжатларининг матн қисмига қуйидагилар киради:**
- Тушунтириш хати;
- Лойиҳани агроиқтисодий томондан асослаш;
- Маълумот кўринишида ер кадастри маълумотлари;
- Журналлар, қайднома (ведомост) лар текширув актлари;
- Лойиҳалаш ва лойиҳавий экспликациясини тузиш техник хужжатлари;
- Ишчи чизма тайёрлаш учун геодезик маълумотларни танлаш техник хужжатлари;

## Ердан фойдаланувчиларининг асосий вазифалари

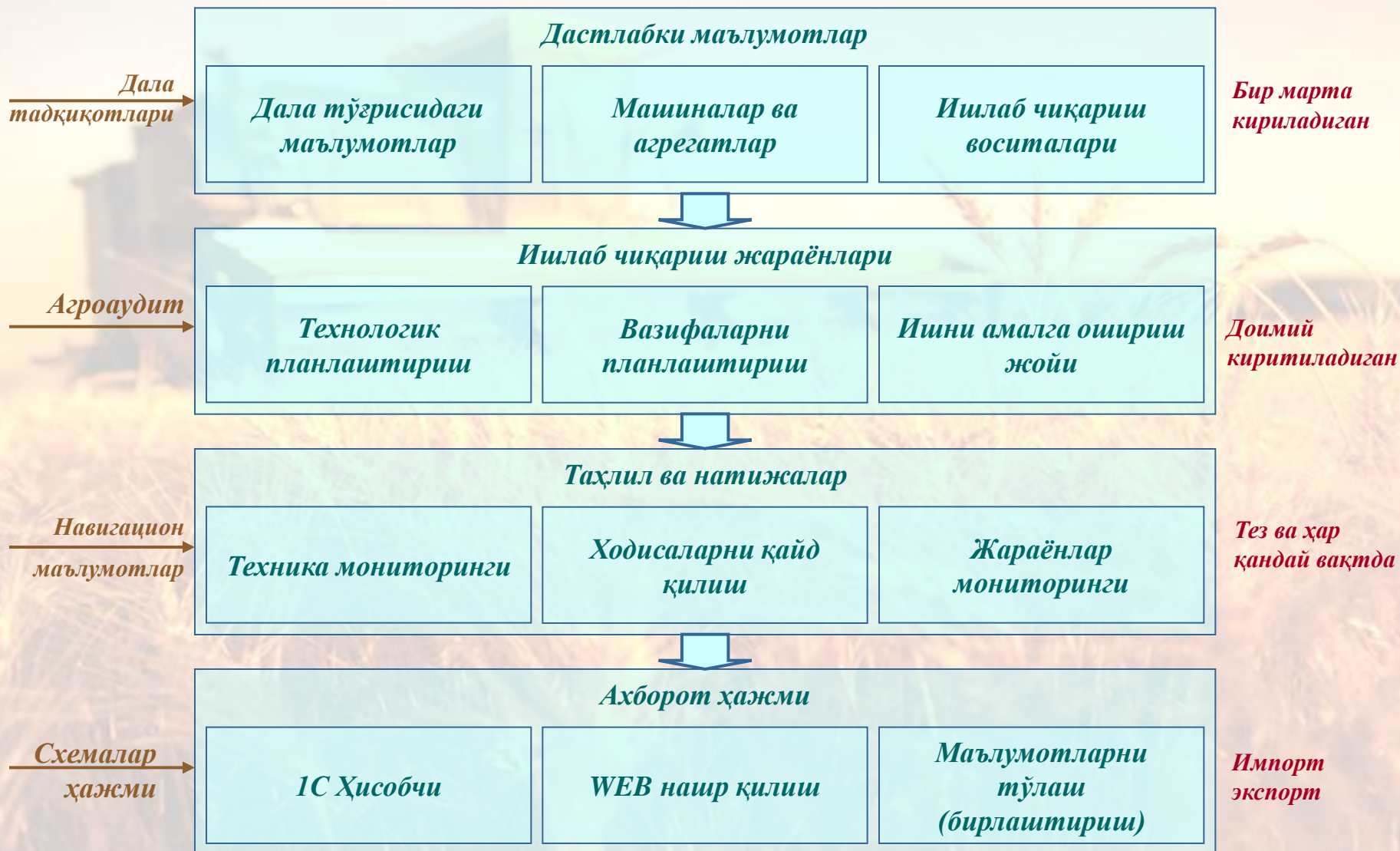
- ✓ экин ерлар унумдорлигини ошириш ва тупроқ унумдорлигининг пасайишига йўл қўймаслик;
- ✓ экинлар хосилдорлигини ошириш ва маҳсулот сифатини яхшилаш;
- ✓ агротехник тадбирларни бажариш билан боғлиқ харажатларини минималлаштириш;
- ✓ маҳсулот етиштириш давридаги хавф-хатарларни минималлаштириш;
- ✓ ишлаб чиқариш фаолиятида ҳисоб ва назорат жараёнларини автоматлаштириш.

# Бошланғич маълумотларни тайёрлаш

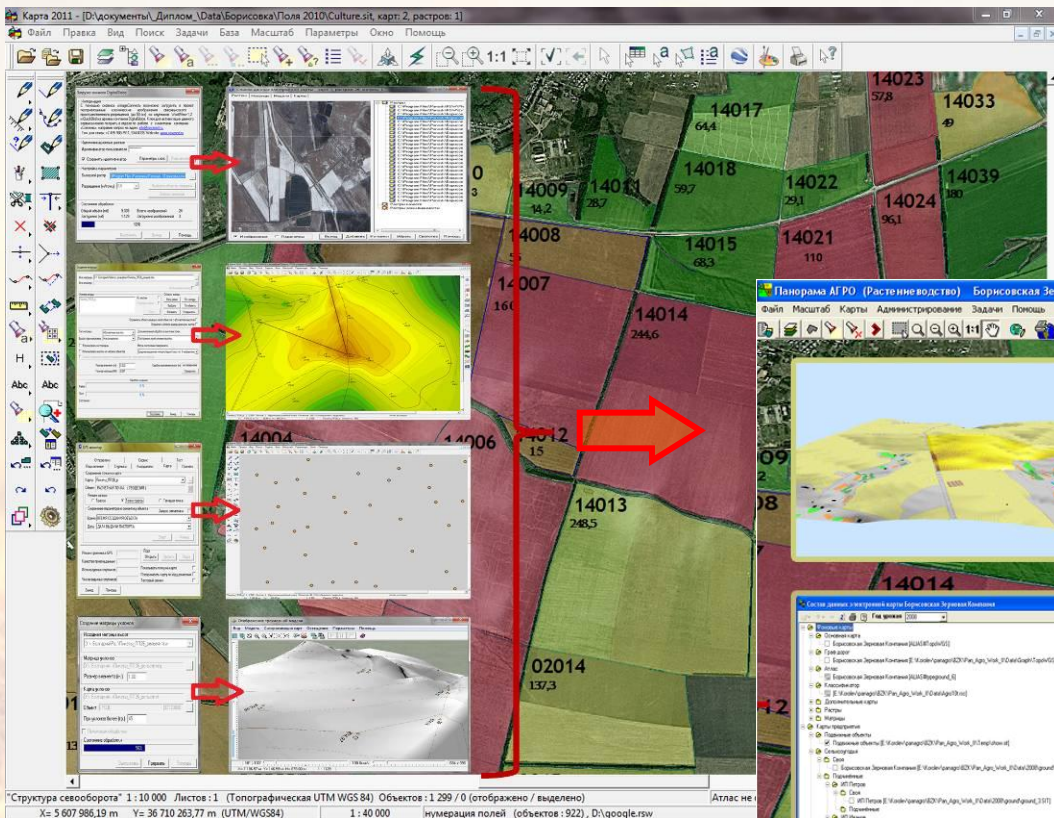
- ✓ *ҳайдалма ерларини амалдаги чегараси бўйича ўлчаи;*
- ✓ *ҳайдалма ерларнинг агрофизик хусусиятларини таҳлил қилиши;*
- ✓ *далани агрохимик текшириши;*
- ✓ *қишлоқ хўжалик маҳсулотларининг агро аудити;*
- ✓ *ҳайдалма ерлар структураси бўйича тавсиялар;*
- ✓ *даланинг электрон харитасини тузиши;*
- ✓ *алмашлаб экиши бўйича тавсиялар;*
- ✓ *агротехник планлаштириши;*
- ✓ *машинотрактор паркани оптималлаштириши;*
- ✓ *даланинг ахборот маълумот базасини шакллантириши.*



# Автоматлашган тизимларни қўллаш схемаси

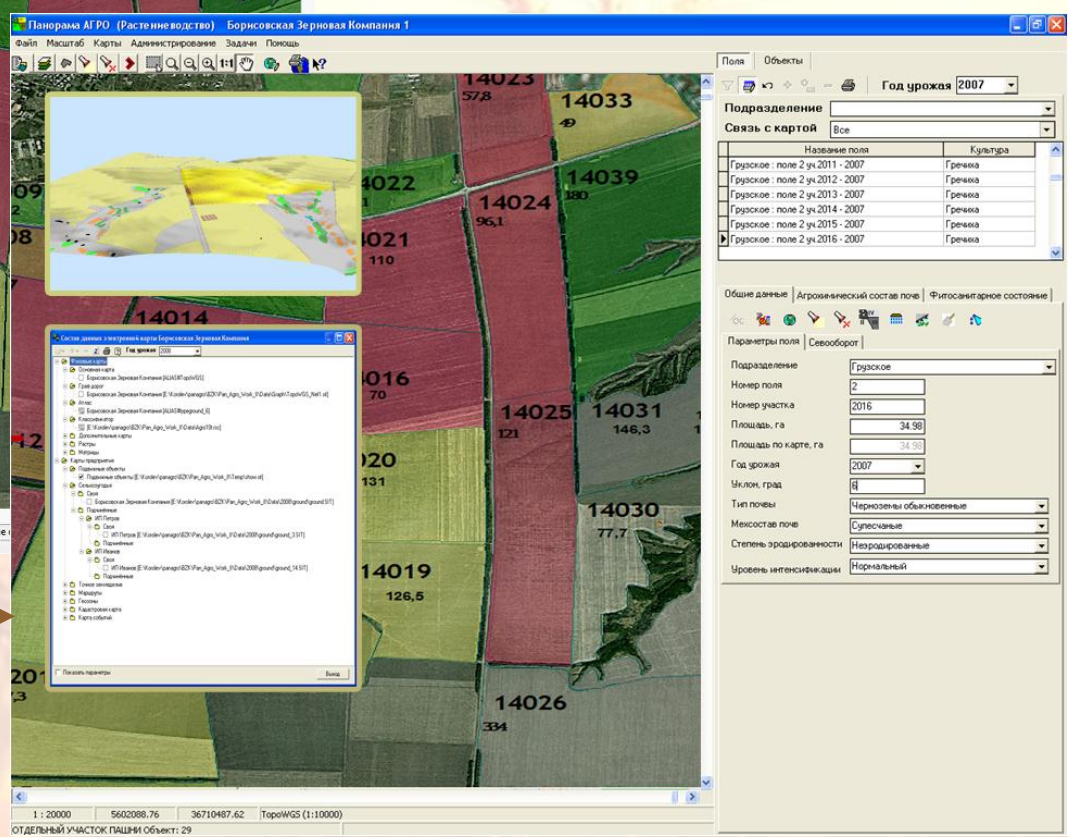


# Дала тўғрисидаги маълумотлар Дастурий воситалар



← ГАТ харита 2011

Даланинг электрон хариталарини тайёрлаш ва ўлчаш натижаларига ишлов бериш



→ ГАТ Панорама АГРО

Дала тўғрисидаги маълумотлар базалари ва дала харитаси асосида деҳқончиликни бошқариш ва навигацион маълумотларга ишлов бериш

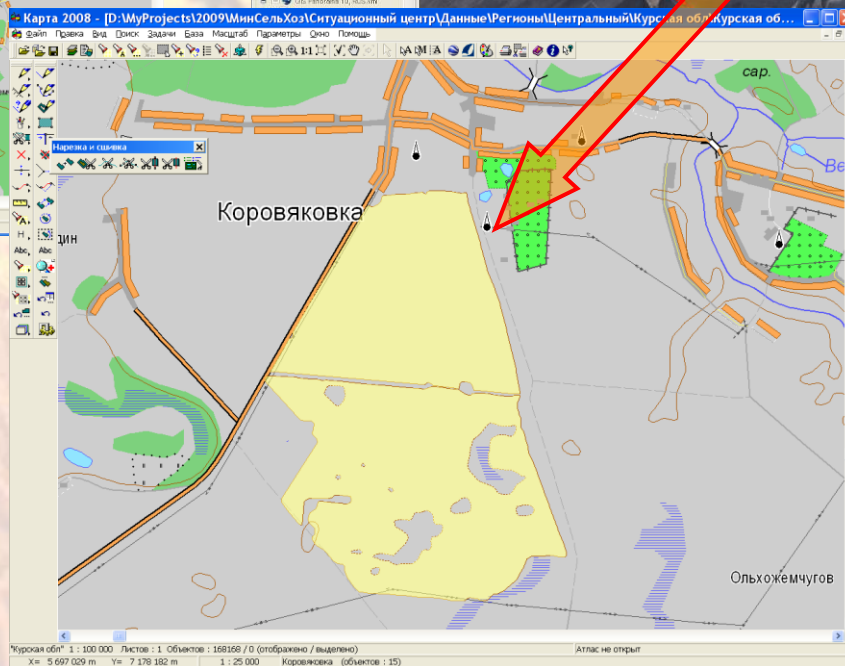
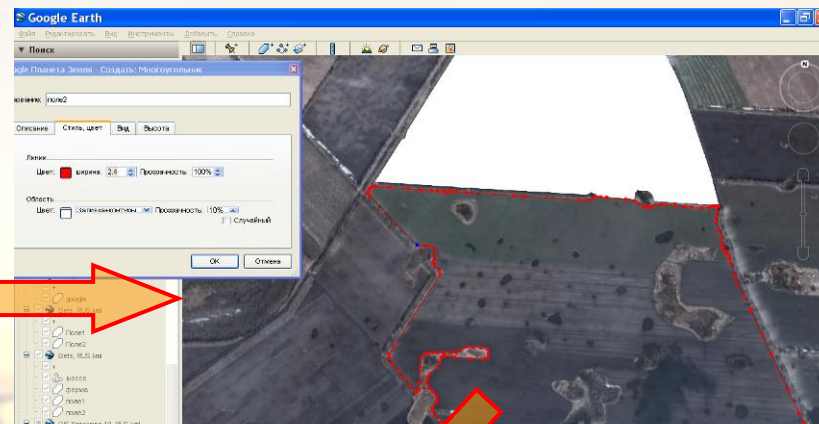
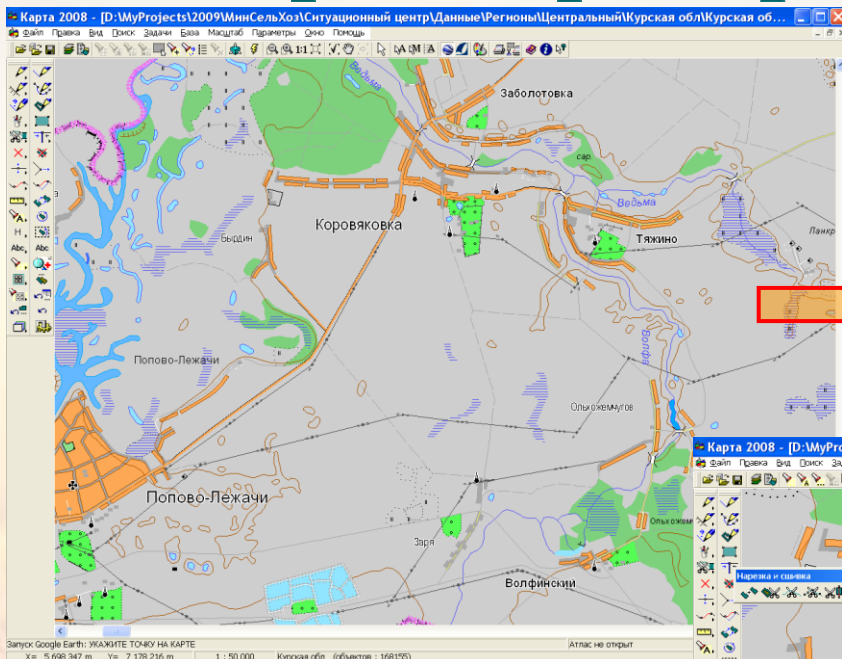
## Даланинг электрон харитаси

ГАТ Харита 2011 геодезик параметрлар (проекция, эллипсоид тури, координатлар тизими ва бошқ.) ёрдамида даланинг электрон харитасини яратишни таъминлайди, қуйидаги GPS-ўлчашлар ёрдамида мониторинг жараёнларида уни қўллашга рухсат этилади: даланинг бурилиш ва бурчак нуқталари, тупроқ таркиби нуқталари, агрокимё мониторинг нуқталари, навигацион маълумотлар ва бошқа ўлчовлар.



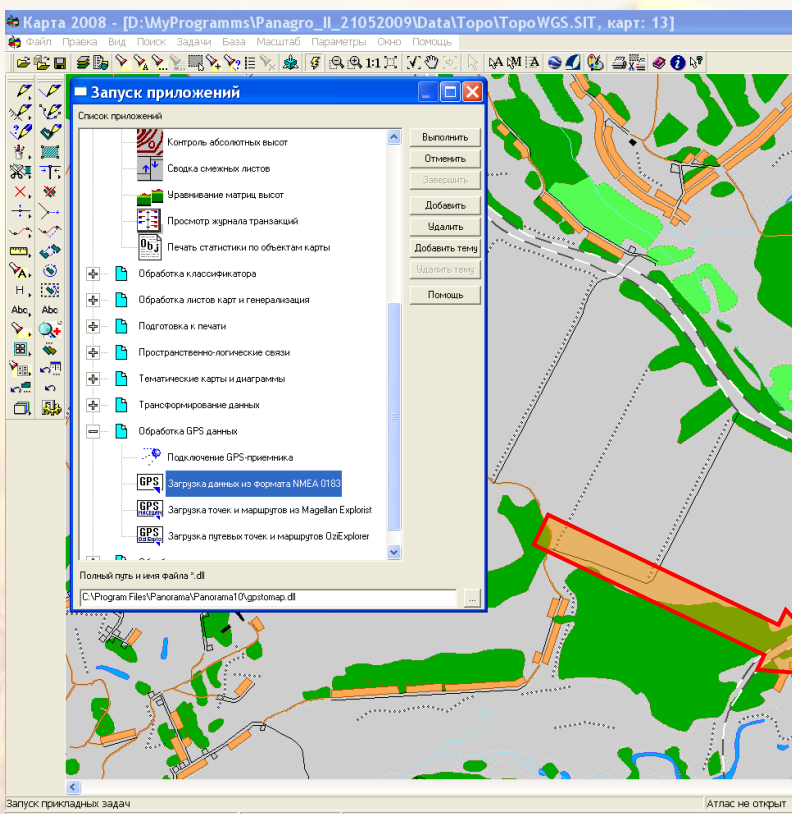
- ✓ *Аэро ва космик суратларга боғлаб тасвирланади;*
- ✓ *Сканерланган хўжалик ички тузилиши планларига боғлаб;*
- ✓ *Жойни (планлар ва суратлар) тасвирлаш бўйича дала контурлари рақамлашга;*
- ✓ *GPS/ГЛОНАС дала чегаралари ўлчашларига;*
- ✓ *NMEA баённомалари бўйича юкланган маълумотларга;*
- ✓ *Дала контурлари (шакллар, ажралиши, улашлар ўзгаришлар)ни тахрирлашга;*
- ✓ *Рельеф баландлик матрицаларини куриш;*
- ✓ *Бўйлама ва кўндаланг қияликлар, нишабликлар жойлашиши ва ракусларни аниқлаш;*
- ✓ *Юкланган нуқталар синавларини (намлик, вегетация, ифлосланиш, агрокимёвий кўрсаткичлар, тупроқнинг механик таркиби ва бошқ.);*
- ✓ *Озуқа моддалари ёки текширув тавсифлари тақсимланиши матрицасини шакллантириш.*

## Далалар чегаралари (Google ни қўллаш)



- ✓ ГАТ да жойлашган ўрнини аниқлаш
- ✓ Google да нуқтага ўтиш (ёки эквивалент)
- ✓ қ/х ер турларининг ташқи чегараларини рақамлаш (оцифровка)
- ✓ даланинг ички чегараларини рақамлаш (ботқоқлашиш, ўрмон ва бошқ.)
- ✓ ГАТ да дала чегара координатларини юклаш ва объектларнинг автоматик тузилиши
- ✓ метрикага ишлов бериш ва тахрирлаш
- ✓ қ/х ер турлари атрибутлар (семантика) хулосалари

## Дала чегаралари (GPS ўлчашлар)



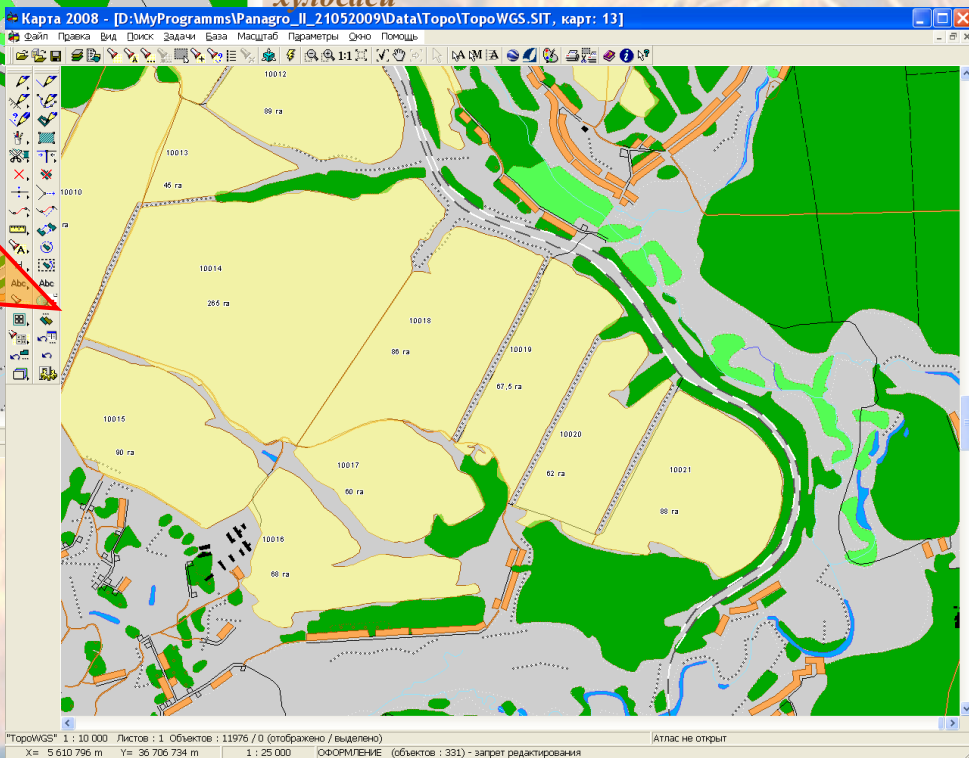
✓ далалар тўплами: ноутбук + GPS-приемник

✓ GPS-приемникларда бурилиш нуқталарни рўйхатга олиш ва дала чегараларини айланиб чиқиши

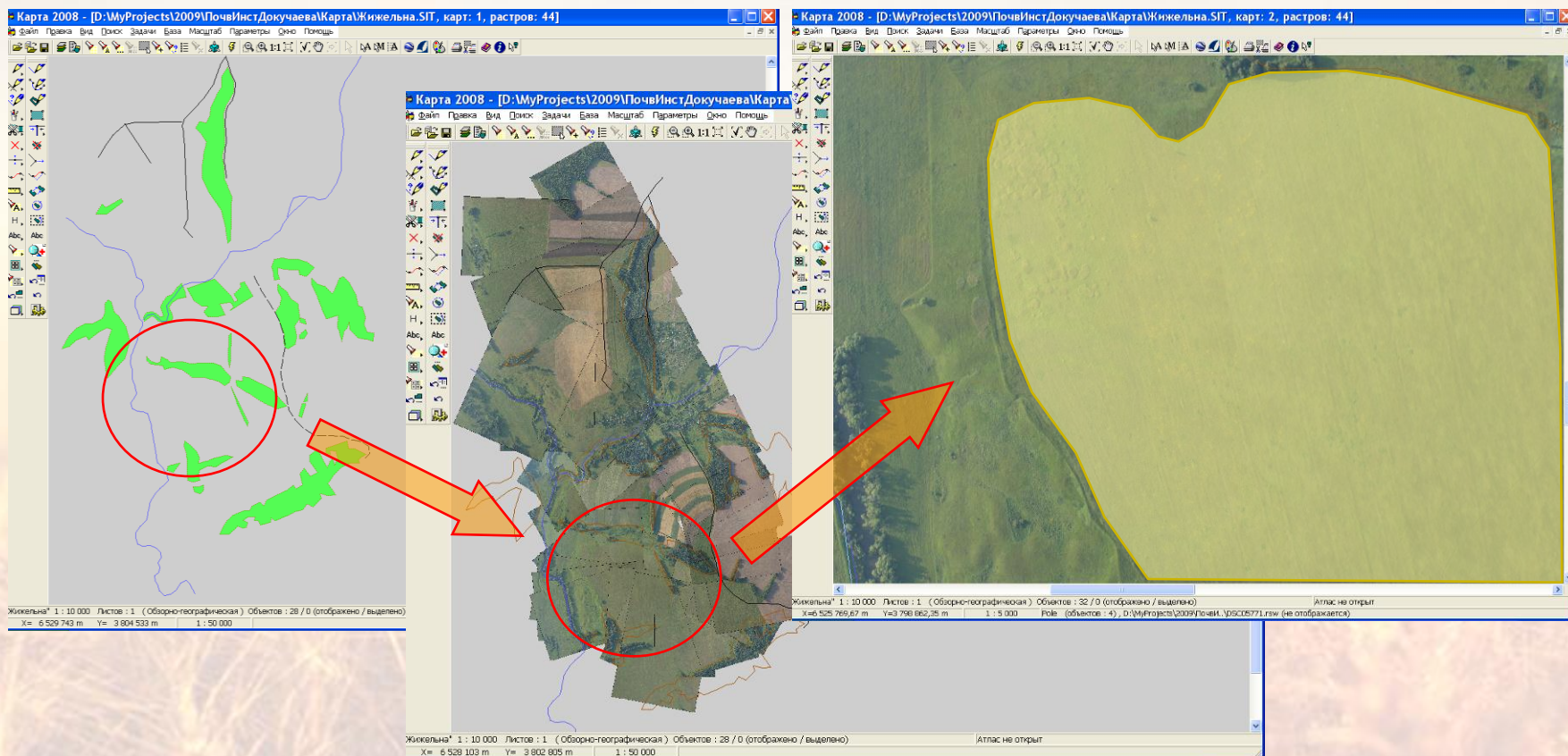
✓ ГАТ да дала чегара координатларини юклаш ва объектларни автоматик яратиши

✓ метрикавий маълумотларга ишлов бериш ва тахрирлаш

✓ қ/х ер турларининг атрибутлари (семантикаси) ҳулосаси



## Дала чегаралари (аэрофототасвир)



- ✓ рақамли азротасвир жойи (самолет, дельтаплан, учувчисиз учувчи аппарат ва бошқ.)
- ✓ таянч нуқта координатини ўрнатиш учун дала геодезик ишлар
- ✓ рельеф баландлиги матрицаларини яратиш (векторли харита бўйича, ўлчаши нуқталари тўплами ва б.қ.)
- ✓ ГАТ да тасвирларни автоматик юклаши ва ортофотопланларни қуриши
- ✓ ер турлари чегараларини(метрика) рақамлаши ва атрибутлар (семантика) хулосалари

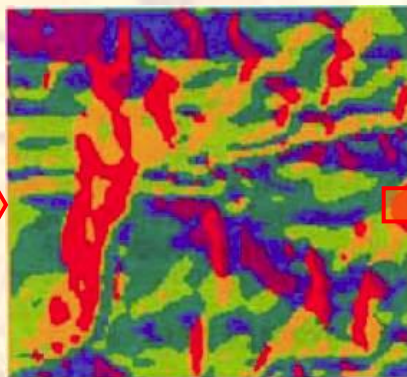
## Агрофизик таҳлил

ГАТ (Харита 2011) да турли кўринишдаги мониторинг натижалари ва бошқарув қарорларини қабул қилиш ва таҳлил қилиш учун қўшимча маълумотлар берадиган дала хариталари (бурилиши нуқталари метрик ёзувлари) асосида ясама хариталарни тузиш мумкин.

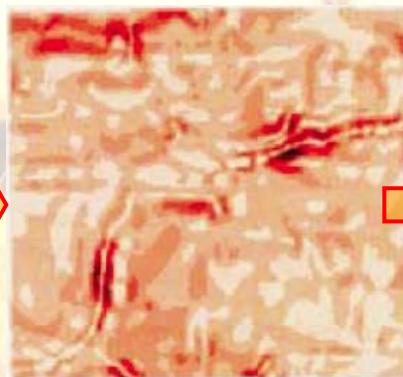
Рельеф харитаси



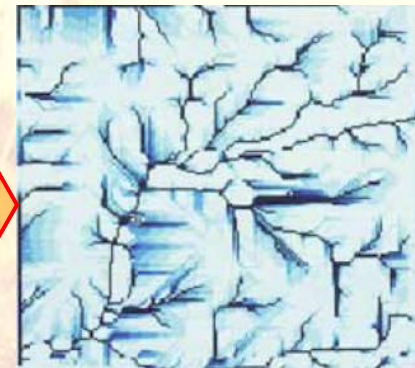
Ракурслар харитаси



Қияликлар харитаси

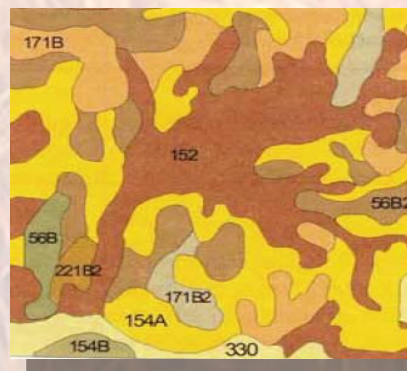


Сув оқимлари тўплами харитаси



### Тупроқ харитаси

Даланинг ҳар бир участкасида тупроқ турлари кўрсатилади. Тупроқ хариталари таҳлил натижалари бўйича зарурий озуқа моддаларини солиш хариталарини тузиш мумкин.

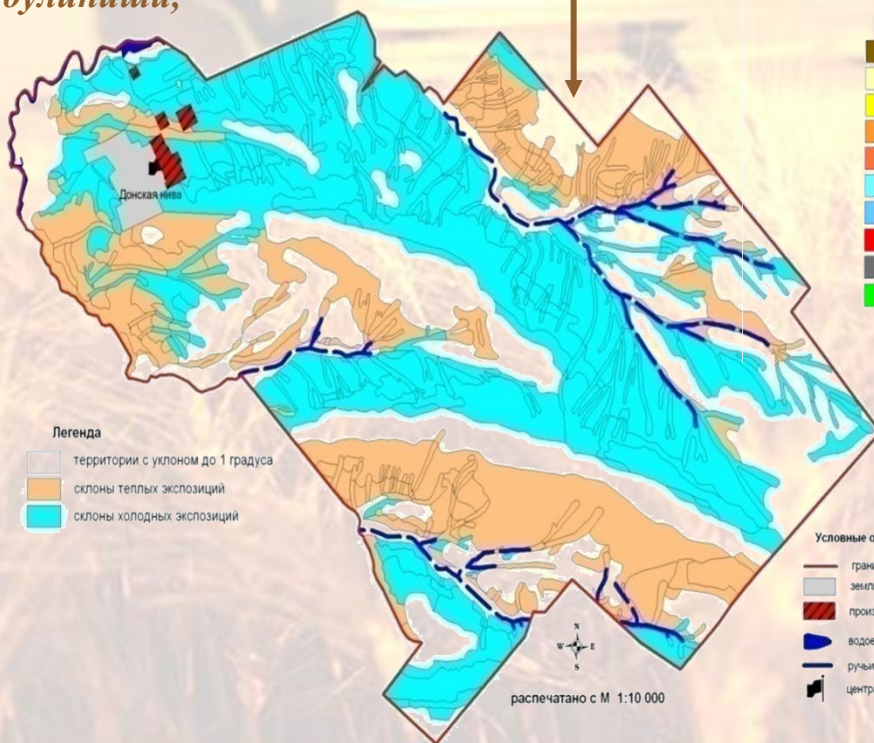
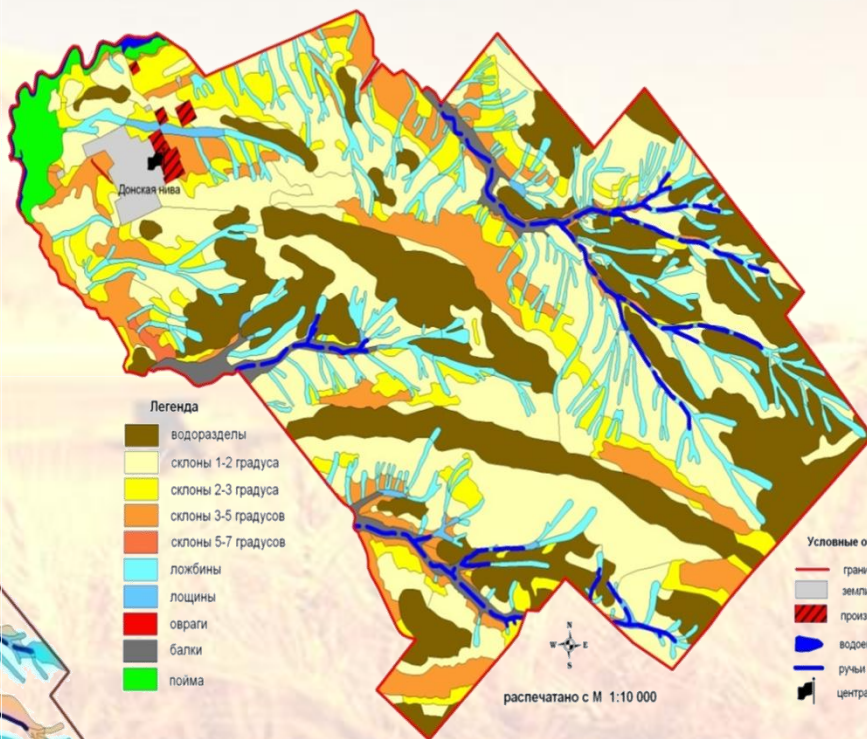


- 152 лойқа қора қумоқли
- 154A тўлқинсимон қумоқли 0-3% қиялик
- 154B тўлқинсимон қумоқли 3-5% қиялик
- 171B тўлқинсимон қумоқли 2-7 % қиялик
- 171B2 тўлқинсимон қумоқли 2-7%  
емирилиувчан қиялик
- 221B2 тўлқинли қумоқли 2-5%  
емирилиувчан қиялик
- 330 тўлқинсимон қора қумоқли

## Агрофизик таҳлил (Тупроқ картограммаси)

### Яратиладиган хариталар:

- ✓ рельеф шакли ва элементлари;
- ✓ қиялик бўйича нишабликнинг бўлиниши;
- ✓ шакли бўйича нишабликнинг бўлиниши;
- ✓ жойлашиши бўйича нишабликларнинг бўлиниши;

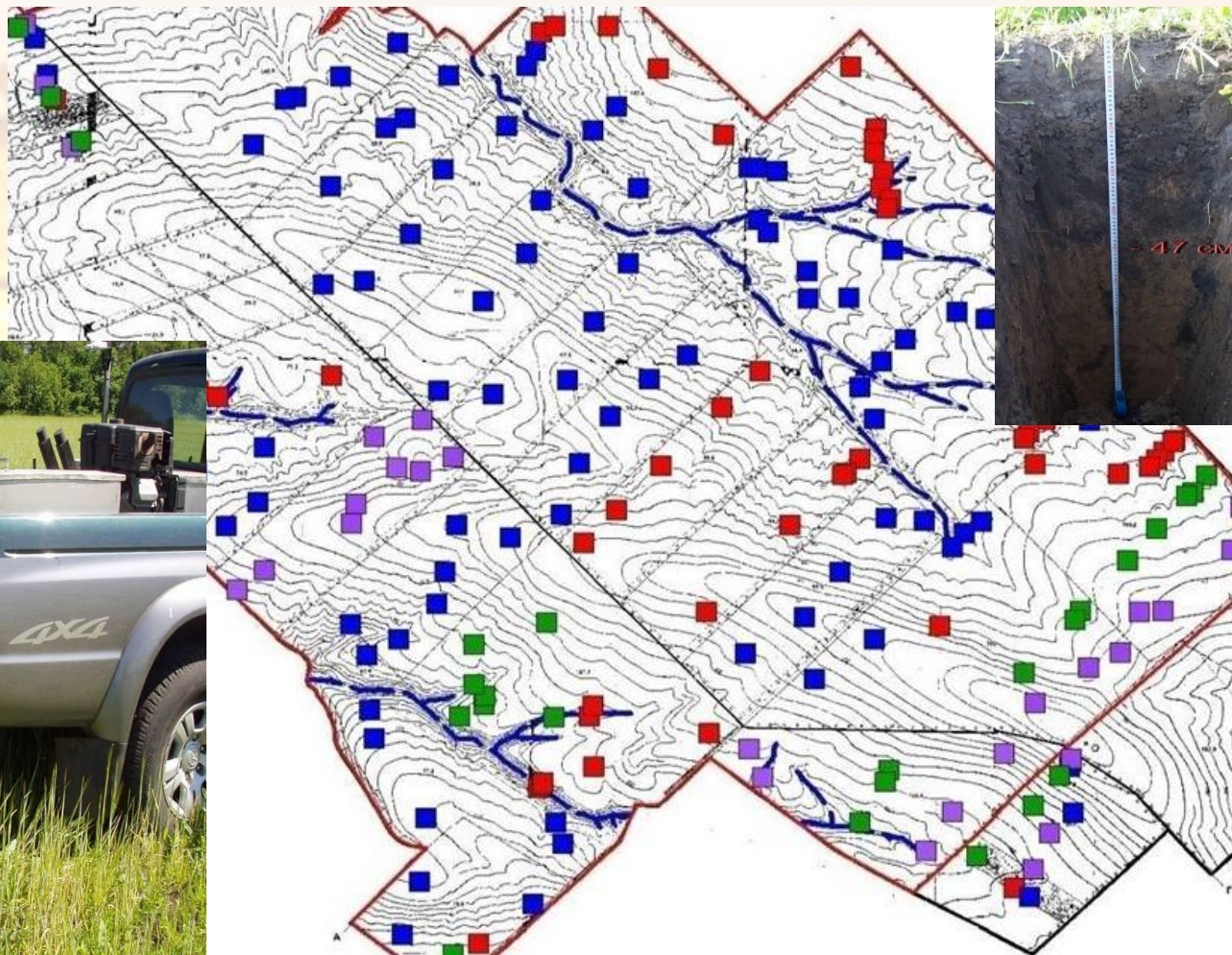


- ✓ рельеф микро шаклининг ривожланиши;
- ✓ тупроқ қопламаси тузилиши;
- ✓ гидроморфли ва ярим гидроморфли тупроқ;
- ✓ емирилувчан тупроқ;
- ✓ ернинг агрофизик кўриниши;
- ✓ ва бошқалар.



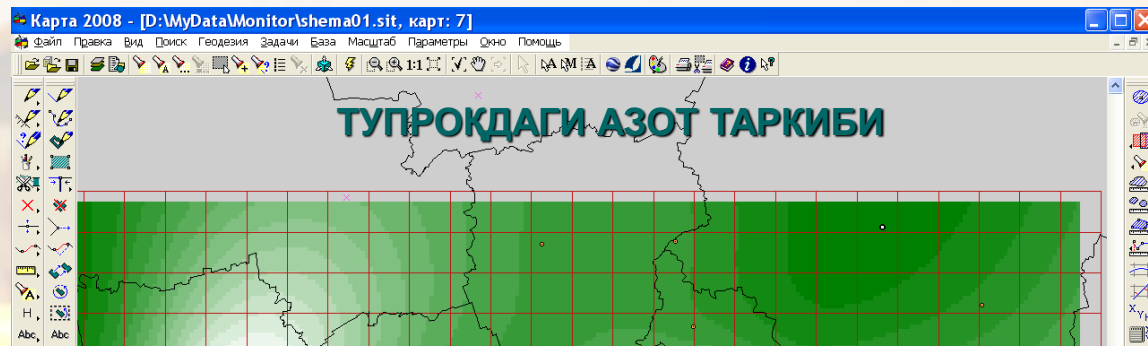
## Агрохимик таҳлил

- ✓ наъмуна танлаш схемаси;
- ✓ дала ишлари;
- ✓ лаборатория ишлари;
- ✓ ГАТ воситасида агрохимик мониторинг натижаларига ишлов бериш



## Агрохимик таҳлил

- ✓ *кирувчи маълумотлар – нукта тўплами*
- ✓ *ҳар бир нуктада тупроқ таркиби бир неча кўрсаткичлар бўйича ўлчанади*
- ✓ *ҳар бир кўрсаткичлар учун нукта бўйича матрицасини қуриши*
- ✓ *бир вақтда маълумотлар тўплами билан боғлаш*



**Создание матрицы**

Исходные данные

Формат данных: Векторные карты (\*.map;\*.sit) >>

Имя файла: D:\MyProgramms\IAS\_GGD\las\Projects\Проект1\shema02.sit

Имя матрицы (\*.mtq; \*.mtw): D:\MyProgramms\IAS\_GGD\las\Projects\Проект1\shema02\_p3.mtq

Моделируемый параметр: Семантика 2003 ПОКАЗАТЕЛЬ3 >> Координата N из метрики

Метод построения поверхности: Логарифмическая интерполяция ( по точкам метрики объектов карты ) >>

Палитра: Число цветов: 16  Неравномерные диапазоны

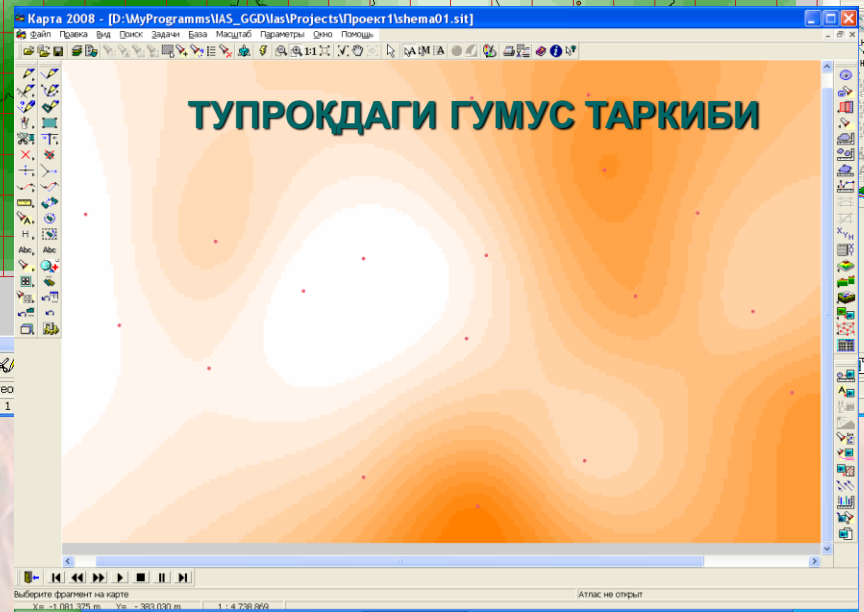
Область вывода:

Размер элемента (м): 5000.00

Размер матрицы (Мб): 0.241

Паспортные данные из карты:

Процесс построения: 0%

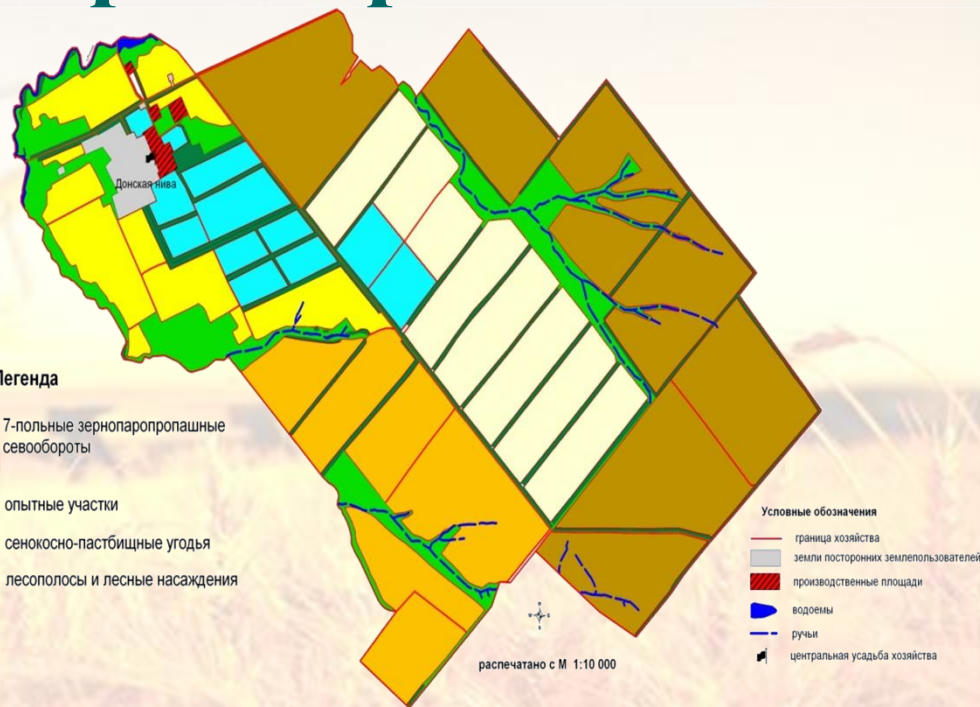


## Даланинг электрон харитаси

Амалдаги тарх →

Ишлаб чиқариш участкалари ва алмашлаб экиш далалари харитаси

Лойиҳавий тарх



**Легенда**

- 7-польный зернопаропашной севооборот на плкорных землях
- 7-польный зернопаровой севооборот на слабозрризонных землях
- 4 - польный зернотравяной почвозащитный севооборот на среднезрризонных землях
- опытные участки
- ↔ направление вспашки
- III 69.3 номер поля площадь поля, га
- 3 71 номер поля номер производственного участка площадь производственного участка, га
- сенокосно-пастбищные угодья и участки постоянного залужения
- лесополосы и лесные насаждения

**Условные обозначения**

- граница хозяйства
- земли посторонних землепользователей
- производственные площади
- водоёмы
- ручьи
- центральная усадьба хозяйства

Барча агрофизик, агрохимик ва агроэкологик шароитлар ҳисобига ҳайдалма ерлари чегараларида қайталойиҳалаш ўтказилган.

Тайёрланган рақамли маълумотларни сақлаш тизимига жойлаштириш.

# Яратилаётган тизимнинг афзалликларидан бири унинг кидирув дарчасининг мавжудлигидадир. Ушбу дарча асосида тез суръатларда ердан фойдаланувчиларнинг картографик ва атрибутив маълумотларини топишимиз мумкин бўлади.

Маълумотлар дарчаси

Кидирув дарчаси

Малумот чиқариш дарчаси

ТУМАН (ШАҲАР) ХАКИДА МАЪЛУМОТ

Номи

Ташкил топган санъси

Маркази

Майдони

Ўртача балл бонигети

Аҳоли сони

Икхисослиги

Ишлаб чиқариш корхоналари

Хорижий ва қўшма корхоналар сони ва номи

Кичик бизнес субъектлари сони шу жумладан:

Узбекистон Республикаси

Сўров бўлими

Вилоятнинг туман ва шаҳарлар

Зона (ҚФЙ, ШФЙ, МФЙ)

Массив

Мавзе (квартал)

Фермер хўжалиги ёки қишлоқ хўжалиги корхоналари

Кадастр рақами

12 : 13 : 12 : 13 : 13 : 0001

Кидирувчи маълумот мазмуни

Туманлар кесимида фермер хўжаликларининг миқдор ўзгаришлари ҳамда йўналишлари тўғрисида маълумот

Фермер хўжаликларининг йўналиши ҳамда ер майдонлари

button1 button1

Ишлаш

button2 button3 btnCmbLoa

Table Of Contents

Layers

Пахтакор

KONTUR

# Вилоят, туман, мавзе ва қишлоқ хўжалик ерларидан фойдаланувчилар тўғрисидаги барча маълумотлар махсус модул асосида мужжасамлашган.

File Edit View Bookmarks Insert Selection Geoprocessing Customize Windows Help

1:813 071

Малумот чықариш дарчаси

**ВИЛОЯТ ҲАҚИДА МАЪЛУМОТ** | **ТУМАН (ШАҲАР) ҲАҚИ**

<b>Вилоятнинг номи</b>	<b>Жиззах</b>
<b>Ташкил топган</b>	<b>29.12.1973 й.</b>
<b>Майдони (минг км2)</b>	<b>21,21</b>
<b>Аҳолиси (минг киши)</b>	<b>1186,6</b>

**Туманлар сони ва номи**  
12 та: - Арнасой, Бахмал, Дўстлик, Жиззах, Зарбдор, Зафаробод, Зомин, Мирзачўл, Пахтакор, Янгибод, Фориш, Галлаорол

**Шаҳарлар сони ва номи**  
7 та: - Жиззах, Гагарин, Даштобод, Дўстлик, Маржонбулок, Пахтакор, Галлаорол

**Шаҳарчалар сони ва номи**  
8 та: - Бўстон, Зарбдор, Зафаробод, Зомин, Усмат, Учқулоч, Янгиқишлоқ, Қўйтош

**Қишлоқ фуқаролар йиғини сони** 95

**Вилоят маркази** Жиззах шаҳри

**Худуднинг иқлими**  
Иклими кескин континентал. Январ ойининг ўртача ҳарорати - 1 дан - 4 градусгача, июль ойиники 28 градус. Йиллик ёғин 250 - 300 мм. Вегетация даври 210 - 240 кун. Йиллик қуёшли кунлар 2800-3000 соат.

**Аҳолиси**  
Аҳолиси 1 км2 га 176.59 киши тўри келади (2012). Шаҳарликлар 40%, қишлоқ, аҳолиси 60% ни ташкил этади

**Хўжалиги**  
Жиззах вилояти Республика ишлаб чиқариш ва маданий тарқиётида салмоқли ўрин тутади. Хўсусан, пахта, галла, सबзавот, мева, чорва маҳсулотлари етиштирилади. Қўриқлиш материаллари халқ истеъмол моллари ишлаб чиқарадиган корхоналар салмоғи ошган. Фаолият кўрсатаётган 9400 га яқин хўжалик субъектларининг қарийб 8300 таси нодавлат хўжалиқлардир.

**Қишлоқ хўжалиги**  
Массив қишлоқ хўжалигининг асосий тармони пахтачилик ва галлачилик. Пахта экони майдони массивдаги суғориладиган ер майдонининг асосий қисмини ташкил этади. Вилоятда галлачиликни ривожлантириш учун табиий шароитлар ва бошқа имкониятлар мавжуд.

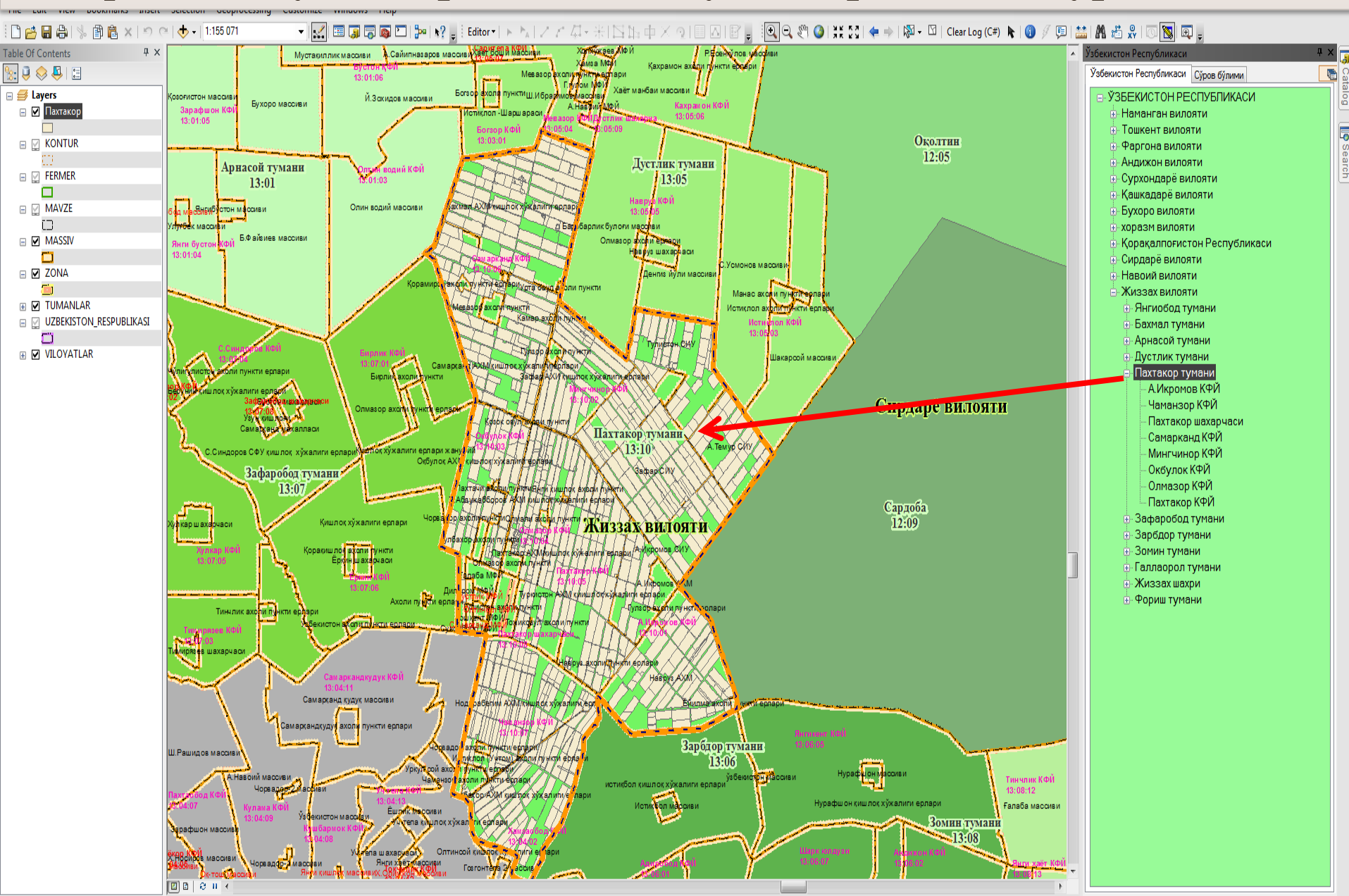
**Table Of Contents**

- ZONA
- TUMANLAR
- UZBEKISTON RESPUBLIKASI
- VILOYATLAR

Ўзбекистон Республикаси

- ЎЗБЕКИСТОН RESPUBLIKASI
  - Наманган вилояти
  - Тошкент вилояти
  - Фарғона вилояти
  - Андижон вилояти
  - Сурхондарё вилояти
  - Қашқадарё вилояти
  - Бухоро вилояти
  - ҳоразм вилояти
  - Қорақалпоғистон Республикаси
  - Сирдарё вилояти
  - Навоий вилояти
  - Жиззах вилояти**
    - Янгибод тумани
    - Бахмал тумани
    - Арнасой тумани
    - Дўстлик тумани
    - Пахтакор тумани
    - Зафаробод тумани
    - Зарбдор тумани
    - Зомин тумани
    - Галлаорол тумани
    - Жиззах шаҳри
    - Фориш тумани

# Пахтакор тумани маълумотлар базасидаги ердан фойдаланувчиларининг маълумотлари билан кўриниши





## Лойиҳани график қисмини расмийлаштириш

- Тахт қилинган лойиҳа хужжатлари давлат стандарти ва йўриқнома талабларига тўлиқ жавоб бера олиши керак.
- Чизма (график) материаллари катта–кичиклиги бўйича стандартда белгиланган формадаги қоғозда тахт қилинади. Бунда “Ер тузиш чизмачилиги” да қабул қилинган шартли белгилардан фойдаланилади, амалдаги йўриқнома-услубий кўрсатма хужжатларидаги талабларга риоя қилинади.
- Лойиҳа чизмаси (Лойиҳа плани) нинг асл нусхаси рангда акс эттирилади (безатилмайди) ер турлари, алмашлаб экишлар ва бошқаларнинг чегаралари қаламда чизилганича қолдирилади (унда рақамлар ҳам бор).бўлади.
- Лойиҳа чизмасида экинларни алмашлаб экиш алоҳида аҳамиятга эга ҳисобланади. Хусусан

## Алмашлаб экишлар

Алмашлаб экиш турлари

Экинлар таркиби тавсифи

Экин учун ер-участкасини танлаш

Алмашлаб экиш даласи вазифаси

Экин алмашиш йили

Экинларнинг автоматик алмашиши

Панорама АГРО example Борисовская Зерновая Компания  
Проект Карта Сервис Задачи Отчеты Помощь

Поля Объекты Логистика Пункты

Год урожая 2008

Связь с картой Все

Организация	Название поля	Культура
Борисовская Зерновая Компания	Байшурь : поле 03000 уч.03001 - 2008	Гречиха
Борисовская Зерновая Компания	Байшурь : поле 03000 уч.03002 - 2008	Ячмень
Борисовская Зерновая Компания	Байшурь : поле 03000 уч.03003 - 2008	Кукуруза на зерно
Борисовская Зерновая Компания	Байшурь : поле 03000 уч.03004 - 2008	Кукуруза на зерно
Борисовская Зерновая Компания	Байшурь : поле 03000 уч.03005 - 2008	Ячмень
Борисовская Зерновая Компания	Байшурь : поле 03000 уч.03006 - 2008	Ячмень
Борисовская Зерновая Компания	Байшурь : поле 03000 уч.03007 - 2008	Ячмень
Борисовская Зерновая Компания	Байшурь : поле 03000 уч.03008 - 2008	Ячмень
Борисовская Зерновая Компания	Байшурь : поле 03000 уч.03009 - 2008	Ячмень
Борисовская Зерновая Компания	Байшурь : поле 03000 уч.03010 - 2008	Ячмень
Борисовская Зерновая Компания	Байшурь : поле 03000 уч.03011 - 2008	Ячмень
Борисовская Зерновая Компания	Байшурь : поле 03000 уч.03012 - 2008	Озимая пшеница
Борисовская Зерновая Компания	Байшурь : поле 03000 уч.03013 - 2008	Озимая пшеница
Борисовская Зерновая Компания	Байшурь : поле 03000 уч.03014 - 2008	Озимая пшеница
Борисовская Зерновая Компания	Байшурь : поле 03000 уч.03015 - 2008	Ячмень
Борисовская Зерновая Компания	Байшурь : поле 03000 уч.03016 - 2008	Ячмень
Борисовская Зерновая Компания	Березовка : поле 01000 уч.01001 - 2001	Кукуруза на зерно
Борисовская Зерновая Компания	Березовка : поле 01000 уч.01002 - 2001	Кукуруза на зерно
Борисовская Зерновая Компания	Березовка : поле 01000 уч.01003 - 2001	Кукуруза на зерно
Борисовская Зерновая Компания	Березовка : поле 01000 уч.01004 - 2001	Кукуруза на зерно
Борисовская Зерновая Компания	Березовка : поле 01000 уч.01005 - 2001	Кукуруза на зерно
Борисовская Зерновая Компания	Березовка : поле 01000 уч.01006 - 2001	Кукуруза на зерно

Запись 1 из 4    Дата изменения: 05.12.2008 13:17:00    Автор: sa

03013 189 га

03014 110 га

03012 515 га

03015 105 га

03016 210 га

03011/00 215 га

03009 98 га

03010 47 га

03007 67 га

03006 127 га

03005 194 га

03004 157 га

03003 92 га

03002 62 га

03008 20 га

03001 29 га

02037 191 га

02039 150 га

02038 74 га

02026 26 га

14028 178 га

4026 356 га

14027

Севоеобороты

Наименование	Культура1	Культура2
Горох; Кормовые культуры; Кормовые	Горох	Кормовые культуры
Кукуруза на зерно; Кормовые культуры	Кукуруза на зерно	Кормовые культуры
Озимая пшеница; Горчица; Подсолнечник	Озимая пшеница	Горчица
Озимая пшеница; Пар; Подсолнечник	Озимая пшеница	Пар

Севоеобороты

Название севооборота: Озимая пшеница; Горчица; Подсолнечник; Ячмень; Соя

Культура1: Озимая пшеница

Культура2: Горчица

Культура3: Подсолнечник

Культура4: Ячмень

Культура5: Соя

Сохранить    Выход

Общие данные | Агрохимический состав почвы | Фитосанитарное состояние

Параметры поля    Севоеоборот

Тип севооборота: Полевой зерно-паро-пропашной

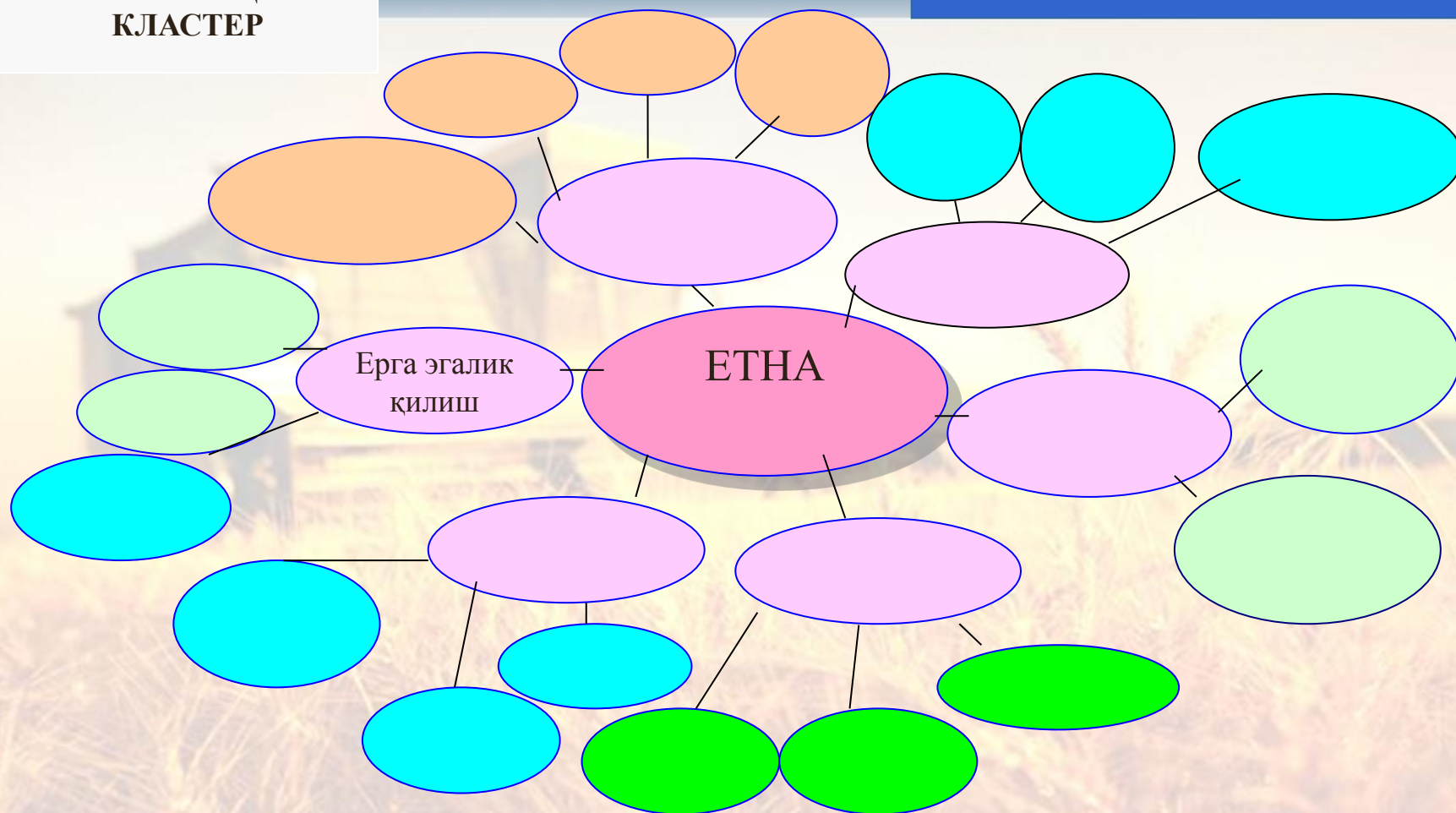
Севооборот: Озимая пшеница; Горчица; Подсолнечник; Ячмень; Соя

Культура: Озимая пшеница

ОТДЕЛЬНЫЙ УЧАСТОК ПАШНИ Объект: 1287  
X= 5 598 685.98 м Y= 36 724 985.37 м (UTM/WGS84)    1: 50 000    ТороWGS (1: 10 000)    Объектов : 18478 / 0 (отображено / въ  
Запись 13 из 270    Дата изменения: 29.09.2008 10:13:00    Автор: KOROLEV\_USER0



**ТОПШИРИҚ №1  
КЛАСТЕР**



***ФАН.ЕР ТУЗИШНИ ЛОЙИҲАЛАШ.***

*Мавзу: Ер тузиш концепцияси.*

*Кластер. Ер тузиш концепцияси*

*(фикрий жараёнларни кўргазмали ташиқил этиш ўқитувчи варианты)*



*Эттиборингиз учун  
рахмат*