



**ТАШКЕНСКИЙ ИНСТИТУТ  
ИНЖЕНЕРОВ ИРРИГАЦИИ И  
МЕХАНИЗАЦИИ СЕЛЬСКОГО  
ХОЗЯЙСТВА**



**Предмет:**

**УПРАВЛЕНИЕ  
ЗЕМЕЛЬНЫМИ  
РЕСУРСАМИ**

**Тема 6.**

**Сельскохозяйственное  
землепользование.**



**Нигмаджанов Учкун  
Холметович**

**Проф. Кафедры  
Государственных кадастров**

**+ 998 90 965 7212**

# ПЛАН:

1

1. Сельское хозяйство Узбекистана и его роль в экономике.
2. Специализация и землепользование фермерских хозяйств.

Вывод.

Глоссарий.

Литература.

**Ключевые слова:** сельское хозяйство, орошаемое земледелие, землепользование, урожайность, эрозионные процессы, мелиоративное состояние земель, фермерские хозяйства, дехкаские хозяйства, земельные и водные ресурсы, среднегодовой уровень обеспечения водой, инертности, агротехнология, дорожная карта, ускорение интеграции, инвестиционные договора.

Сельское хозяйство Узбекистана - важнейшая отрасль его экономики.

Доля его вклада в ВВП страны составляло в 2006г. около 24, а в 2019г. – 34,0% вместе с продукцией лесного и рыбного хозяйств.

Всего земель сельхозназначения в те же годы соответственно составляло 22,3 и 20,4 млн. га, посевная площадь в 2018г. равнялась – 3396,0, в т.ч. зерновых культур 1643,2 или 44, хлопка – сырца 1108,2 тыс.га или 34,6 %. (табл.3)

Особой ценностью являются орошаемые земли, в виде пашни составляющие в 2019г. около 3,3 млн. га.

На долю которых приходится около 95% всей продукции сельского хозяйства.

Узбекистан – страна древнего орошения.

Орошаемое земледелие является основой продовольственной независимости республики и источником экспортной продукции.

В 2019г. было произведено более 2,9 хлопка – сырца, и 8,3 млн.тонн зерна, экспортирует 978 тыс.тонн плодово – овощной продукции.

На селе проживает около 51% населения, а численность занятых в сельском, лесном и рыбном хозяйстве 3646,7 тыс. трудоспособного населения.

Поэтому приоритетным направлением в реализации Узбекской экономической модели выступает реформирование аграрного сектора.

Землепользование сельского хозяйства в 2020 году составляет 25,639 тыс. га.

Как видно из табл 1 посевные площади в годы независимости не претерпели существенных изменений.

В эти годы посевы несколько увеличились посевная богарная, многолетние насаждения, залежи, сонокосы и пастбища, в то же время незначительно уменьшились посевы на орошаемых землях (58,6 тыс.га.).



**ТАБЛ 1. СТРУКТУРА ПОСЕВНЫХ ПЛОЩАДЕЙ  
СЕЛЬСКОХОЗЯЙСТВЕННЫХ ПРЕДПРИЯТИЙ И ОРГАНИЗАЦИЙ Р. УЗ. ЗА 1991–  
2006, 2020 Г.Г.**

**5**

Годы	Всего видов сельхоз земель тыс.га	В том числе												Мелиоратив ная подготовка земель, тыс. га
		посевная орошаемая		посевная богарная		многолетние насаждения		залежи		пастбища		сенокосы		
		тыс. Га	%	тыс. га	%	тыс. га	%	тыс. га	%	тыс. га	%	Тыс. га	%	
1	2	3	4	5	6	7	8	9	10	11	12	13	14	15
1991	32255,3	3318,5	10,3	755,6	2,3	365,7	1,1	71,6	0,2	20999,5	65,1	109,0	0,4	88,7
1992	32239,6	3309,9	10,3	763,3	2,4	367,5	1,1	72,4	0,2	20972,8	65,1	107,3	0,3	86,1
1993	31904,6	3318,8	10,4	757,5	2,4	368,1	1,2	71,3	0,2	20824,6	65,3	107,4	0,3	79,0
1994	31172,0	3320,6	10,7	754,1	2,4	366,8	1,2	63,0	0,2	20176,3	64,7	107,5	0,3	78,5
1995	29736,0	3328,5	11,2	745,5	2,5	361,3	1,2	68,4	0,2	19078,2	64,2	107,3	0,4	74,6
1996	29657,7	3328,1	11,2	741,8	2,5	357,0	1,2	70,8	0,2	18939,0	63,9	105,5	0,4	73,9
1997	25359,5	3318,8	13,1	740,3	2,9	351,9	1,4	76,9	0,3	15526,3	61,2	105,0	0,4	77,3
1998	25259,5	3305,2	13,1	737,5	2,9	342,5	1,4	77,0	0,3	15428,0	61,1	110,0	0,4	80,4
1999	25789,9	3302,2	12,8	735,7	2,9	339,4	1,3	79,9	0,3	15938,0	61,8	110,0	0,4	77,8
2000	25736,0	3295,5	12,8	740,4	2,9	333,8	1,3	81,9	0,3	15881,2	61,7	109,7	0,4	81,5
2001	25477,7	3296,0	12,9	737,4	2,9	329,1	1,3	84,6	0,3	15703,3	61,6	108,8	0,4	78,3
2002	22614,0	3293,4	14,6	737,9	3,3	322,9	1,4	83,4	0,4	12881,1	57,0	99,5	0,4	77,6
2003	22570,4	3283,9	14,5	737,3	3,3	323,4	1,4	83,2	0,4	12863,8	57,0	99,4	0,4	77,5
2004	22446,1	3281,1	14,6	745,1	3,3	324,8	1,4	82,5	0,4	12812,9	57,1	99,8	0,4	76,6
2005	22371,3	3288,0	14,7	746,0	3,3	321,7	1,4	82,1	0,4	12750,3	57,0	99,8	0,4	76,3
2006	22338,3	3292,7	14,7	749,2	3,4	325,1	1,5	80,9	0,4	12741,8	57,0	104,7	0,5	74,8
2020	25639	3259,9	12,7	773,6	3,0	403,8	1,6	83,7	0,3	пастбища + сенокосы		21118	82,5	-
2020 и 1991	-6654,3	-58,6	2,4	18	0,7	38,1	0,5	12,1	0,1			9	17,1	-88,7

Анализ таблицы 2 где приводятся данные о посевных площадях основных культур и их урожайности в годы независимости то они свидетельствуют о следующем.

В 2019 г. посевы – хлопчатника составили 35,1 уменьшившись на 13,4 %, а зерновых 45,9 увеличились на 12,1 %.

Увеличение зерновых культур в первые годы независимости и последующий период связано с необходимостью обеспечения продовольственной безопасности республики в условиях разрыва поставок пшеницы из других союзных республик.

Хотелось бы обратить внимание на то что в настоящее время экономическая политика нынешнего руководства страны направлено на сокращение посевных площадей по производству хлопка и зерна за счет низко рентабельных хозяйств и замены посевами более высоко доходными культурами пользующиемся высоким спросом в зарубежных странах.

Речь идет прежде всего о плодового – овощной продукции, насаждения тутовников для развития шелководства.

По производству хлопка - сырца и зерновых можно судить о качественном состоянии орошаемых земель и эффективности их использования (табл.2).

Снижение свидетельствует об падении плодородия почв, что подтверждается динамикой балла бонитета почв.

Прежде всего, это связано с ухудшением мелиоративного состояния орошаемых земель.

Таблица 2.

Показатели производства основных сельскохозяйственных культур в республике за 1991 – 2006, 2019 годы.

7

Показатели	Г о д ы									
	1991	1992	1994	1996	1998	2000	2002	2004	2006	2019
Посевы, тыс.га										
Хлопчатника	1721	1667	1540	1487	1532	1444	1452	1456	1445	1108,2
Зерновых культур	488	627	959	1329	-	1355	1394	1667	1601	1643,2
Урожайность, ц/га:										
Хлопчатника	27,0	24,7	25,6	22,5	21,0	21,8	22,0	24,5	25,6	20,6
Зерновые	12,5	15,4	14,2	20,6	25,1	26,0	36,4	35,4	38,1	40,0
Сбор, тыс. т:										
Хлопка-сырца	4646	4116	3938	3350	3206	3002	3122	3537	3700	2293,0
Зерновых	610	964	1363	2742	-	3532	5551	5869	6100	6535,5
Балл бонитета почв	60	60	60	55	55	53**	53	53	53	51

Источник: По данным Госкомстата Республики Узбекистан.



## ЗЕМЛИ ПОДВЕРЖЕННЫЕ ЭРОЗИИ.

8

По состоянию на 1.01.2016 г. в республике площадь засоленных в разной степени орошаемых земель составляет около 67.3%, в том числе сильно засоленных 11.2%.

Площадь земель, подверженных эрозионным процессам, достигла 2 млн. га, значительные площади заболочены и подтоплены, засорены.

Значительную площадь составляют орошаемые земли худшего качества, по существу выбывшие из хозяйственного оборота к 2017г. почти 1 млн.га орошаемых и богарных земель тыс. га.

Балл бонитета почв снизился с 60 в 1991 году до 53 в 2008 г, а к 2017 году до 51 балла.



Наиболее сложная ситуация с мелиоративным состоянием земель сложилась в Навоийской, Бухарской, Кашкадарьинской, Джизакской и Сырдарьинской областях.

Между тем, даже при балле 40-45 и урожайности хлопчатника в 16-18 ц/га, не обеспечивается рентабельность производства.

Выражая беспокойство по поводу снижения качественного состояния орошаемых земель, Президент страны И.А.Каримов пишет: "К сожалению, наибольший ущерб за последнее столетие был нанесен именно экологической системе региона, была предана забвению традиционная этика природопользования наших предков, запрещающая бездумно осквернять и растрачивать водные и земельные богатства".





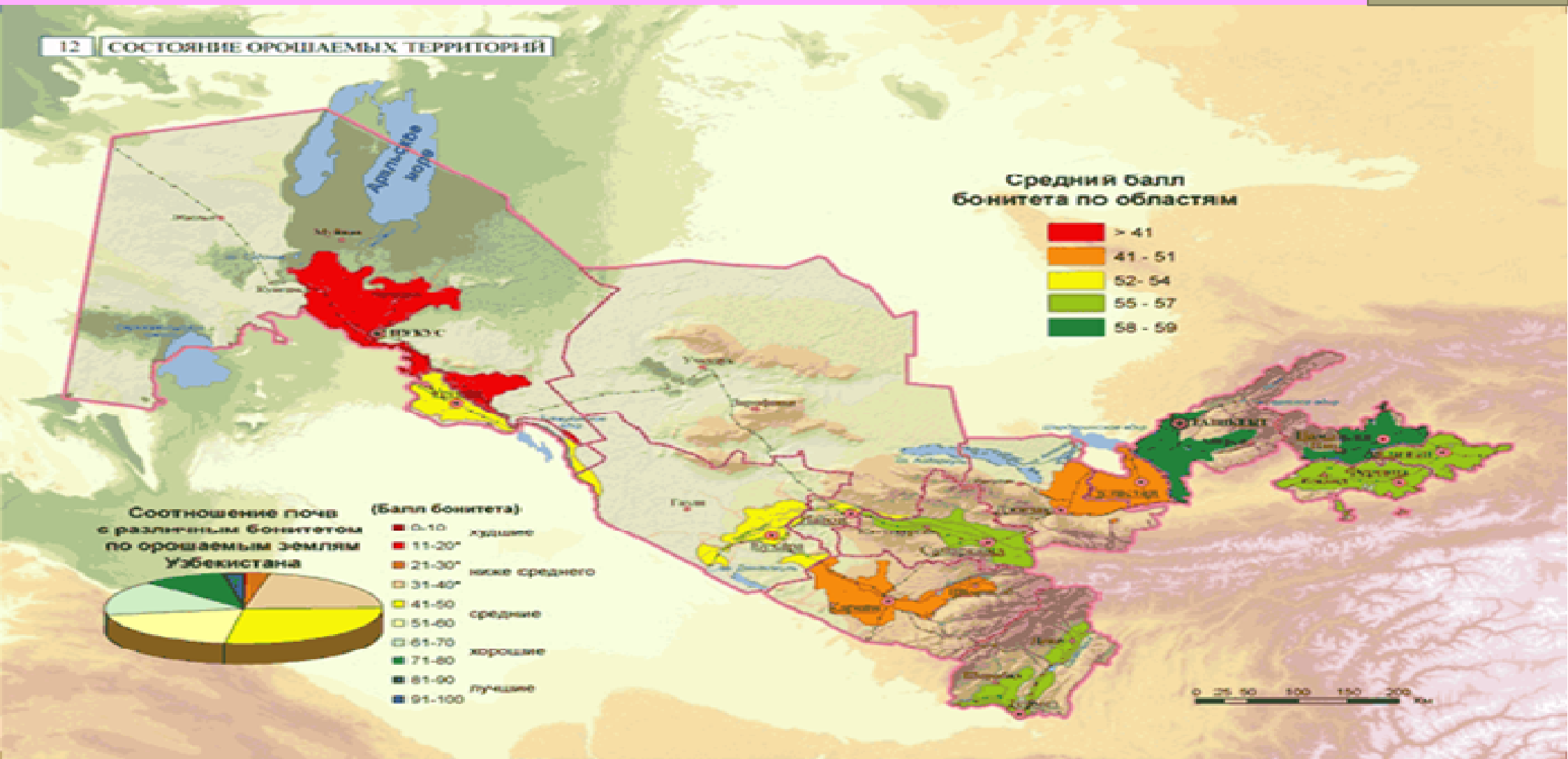
Несмотря на финансовые трудности в первые годы экономических реформ, мероприятиям по охране и рациональному использованию земель, уделялось определенное внимание.

В республике осуществлялась государственная «Программа повышения плодородия земель и эффективности использования земельно – водных ресурсов, которая предусматривала:

Рис. 1. Качественное состояние орошаемых земель республики.

# РИС. 1. КАЧЕСТВЕННОЕ СОСТОЯНИЕ ОРОШАЕМЫХ ЗЕМЕЛЬ РЕСПУБЛИКИ

12 СОСТОЯНИЕ ОРОШАЕМЫХ ТЕРРИТОРИЙ



## 2. СПЕЦИАЛИЗАЦИЯ И ЗЕМЛЕПОЛЬЗОВАНИЕ ФЕРМЕРСКИХ ХОЗЯЙСТВ.

12

Фермерские хозяйства по своей значимости являясь основной организационно – правовой формой сельскохозяйственного производства превращается в ведущую силу его устойчивого развития. Особенно по производству хлопка и зерновых культур, а в последнее время экономическая политика направлена на повышение их доли плодо – овощной и животноводческой продукции.

Что касается изменения динамики числа фермерских хозяйств в 2019 – 2020 годы связано с поисками наиболее эффективного закрепления за ними размеров посевных площадей в процессе их оптимизации.

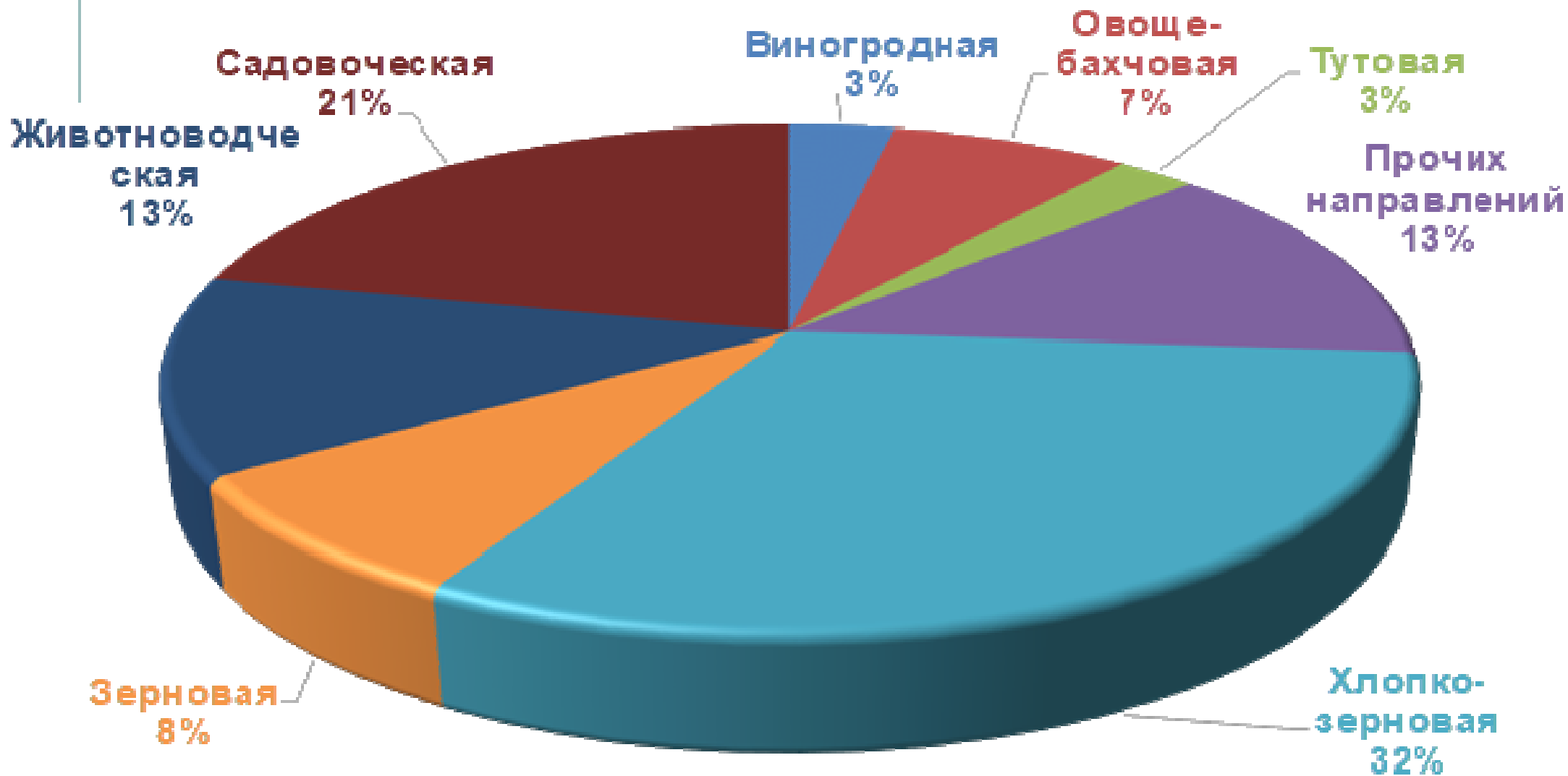
Общее количество фермерских хозяйств на 1 01 2020 г. составило 84222, в т.ч. по направлениям специализации:

- хлопко-зерновая 25597,
- зерновая 6436,
- животноводческая – 10133,
- садовоческая – 21030,
- виноградная – 4864,
- овоще-бахчовая – 4773,
- тутовая – 743,
- прочих направлений 10646 тыс.га.

Дехкаские хозяйства вторая важная организационно – правовая форма сельского хозяйственного производства. Основные характеристики фермерских хозяйств показано на ниже следующих двух рисунках.

## СПЕЦИАЛИЗАЦИЯ ФЕРМЕРСКИХ ХОЗЯЙСТВ В УЗБЕКИСТАН В ПРОЦЕНТАХ

13



## Изменение числа фермерских хозяйств в Узбекистан на 1 января каждого указанного года



В статистической отчетности республики результаты деятельности дехканских хозяйств даются вместе с сельскохозяйственной продукцией произведенной в личных приусадебных участках сельчан, доля которых в производстве животноводческой продукции доходит до 70%.

В последние годы в стране при новом Президенте Мирзиёеве Ш.М. осуществляются системные меры по совершенствованию земельных и водных отношений, применению упрощенного порядка их выделения с привлечением высоко квалифицированных специалистов в качестве фермеров, внедрению современных рыночных механизмов, инновационных и ресурсосберегающих технологий пользования земельно – водными ресурсами, производству высокодоходных и экспортоориентированных видов продукции.

С другой стороны, как отмечается в Концепция по эффективному использованию земельных и водных ресурсов в сельском хозяйстве, утвержденной в одноименном Указе Президента Республики Узбекистан №УП-5742, от 17.06.2019, в результате нерационального использования на протяжении долгих лет земель сельскохозяйственного назначения снижается естественное плодородие почвы и урожайность культур, ухудшается качество производимой продукции, повышается загрязнение окружающей среды.

Так, урожайность зерновых в 1991-2016 годы не превышал 45,3 ц, урожайность хлопка сырца снизилась с 27,0 в 1991 до 23,4 ц. в 2016г.



Наконец, объективной причиной снижающейся эффективности сельского хозяйства является то, что в результате высоких темпов роста численности населения республики, перевода земель сельскохозяйственного назначения в другие категории и обострения воздействия глобального изменения климата за последние 15 лет размер площади орошаемых земель в расчете на душу населения сократился на 24 процента (с 0,23 гектара до 0,16 гектара), а среднегодовой уровень обеспечения водой сократился с 3048 кубометров до 158,9 кубометра.

Вместе с тем, с одной стороны, из-за накопившейся в прошлом инертности, недостаточной восприимчивости и адаптации части производителей и предпринимателей к новым подходам, а порою и нехватки знаний к использованию создаваемых благоприятных изменений сдерживают своевременное решение выдвинутых целей по росту объемов и качества производимой продукции.

Учитывая, создавшуюся неблагоприятную обстановку в соответствии с Концептуальным стержнем проводимой политики во всех сферах деятельности общества: «все в интересах и во имя человека» на основе новых идей и подходов, устойчивого опережающегося роста Президент Республики Узбекистан в продолжении начатых глубоких реформ в области агропромышленного комплекса в июне этого года издал Указ «О мерах по эффективному использованию земельных и водных ресурсов» служащих основными средствами производства в сельском хозяйстве.

Как известно, потенциал орошаемых сельскохозяйственных земель огромен, который при использовании современной агротехнологии и соответствующей технической оснащенности, развития государственно – частного предпринимательства с большей опорой на рыночные механизмы регулирования, стимулирования и роста самоответственности, имеющийся потенциал способен обеспечить не только устойчивую продовольственную безопасность страны, но и увеличить в несколько раз объемы экспорта высоколиквидной экологически чистой продукции на мировой рынок.

## В соответствии с указом в целях:

- поэтапного повторного введения в пользование земель, выбывших в из оборота республике на протяжении многих лет в результате ухудшения их мелиоративного и ирригационного состояния и других причин;
- уменьшения потери воды путем эффективного использования подземных водных ресурсов;
- внедрения водосберегающих технологий;
- реконструкции внутренних ирригационных сетей;
- привлечения потенциальных инвесторов.

Кроме того утверждены:

- Одноименная с названием указа «Концепция»;
- «Дорожная карта» по ее реализации на 2019 – 2021 годы;
- Прогнозные показатели проводимых мероприятий по повышению эффективности использования сельскохозяйственных земель в 2020 — 2030 годах;

Прогнозные показатели внедрения водосберегающих технологий в сельскохозяйственных угодьях в течение 2019- 2022 годов.

Дорожная карта аналогично Концепции состоит из 5 направлений и включает 77 конкретных мероприятий, с указанием формы реализации, сроков исполнения и ответственных исполнителей. В частности:

1. Повышение эффективности использования сельскохозяйственных земель;

2. Повышение эффективности использования воды и гидросооружений, улучшение мелиоративного состояния земель;

3. Развитие селекции и семеноводства сельскохозяйственных культур, эффективных механизмов их государственной поддержки;

4. Глубокая переработка и реализация сельскохозяйственной продукции, развитие систем логистики и маркетинга ;

5. Ускорение интеграции науки и практики в эффективном использовании земельных и водных ресурсов.

Особо подчеркнем, что создана не просто обычная компетентная Рабочая группа, а с акцентом для сотрудничества с международными финансовыми институтами и внедрению государственно – частного партнерства в рамках реализации данной Концепции , с гибкими полномочиями и высокой ответственностью по ее реализации.

Вводимые повторно земли в пользование за счет такого партнерства должны осуществить:

- обязательное восстановление и реконструкцию ирригационно - мелиоративных сетей;
- внедрение водосберегающих технологий;
- посев засухоустойчивых культур.
- Ввод в оборот таких земель осуществляется на основе инвестиционного договора или государственно – частного партнерства.

Субъектами таких земельных правоотношений, в зависимости от вида вводимых сельхоз угодий могут стать:

- граждане Республики Узбекистан и сельскохозяйственные предприятия по вводу – вышедших из сельскохозяйственного оборота орошаемых и богарных земель, а также земель лесного фонда;
- наряду с указанными выше субъектами, а также инвесторами, являющимися резидентами страны – по вводу вышедших из оборота пастбищ, залежей, многолетних насаждений и других угодий страны.

**Для стимулирования и активного участия в этом процессе инвесторам – землепользователям на основе инвестиционного договора или государственно – частного партнерства, указом Президента:**

- такие земли, выделяются на условиях аренды на очень выгодный продолжительный срок – до 50 лет;
- кроме того, им предоставляются целый ряд преференций и других гарантированных привлекательных инновационных механизмов.

21

**В частности:**

- они абсолютно свободны в выборе видов размещения культур, их посева на основе любого эффективного способа технологии, и разрешается передача земель в субаренду;
- выделенные и зарегистрированные земельные участки не подлежат оптимизации, а изъятие их или его части в исключительных случаях для государственных и общественных нужд допускается только с согласия землепользователя и лишь после полного возмещения рыночной стоимости израсходованных средств и убытков, причиненных владельцам в связи с таким изъятием;
- разрешается размещение и строительство на этих земельных площадях объектов инфраструктуры;
- освобождаются от уплаты таможенных платежей не производимые в республике сырье, материалы, техника, оборудование и запасные части, ввозимые для нужд землепользователей, за исключением налога на добавленную стоимость,;
- по истечению льготного периода, предусмотренного законодательством по отношению к таким землям, в течение 10 лет применяются налоговые ставки, установленные до введения в пользование данного земельного участка.

Более того, в случаях, предусмотренных инвестиционным договором или соглашением о государственно – частном партнерстве:

- во – первых возмещается 50 процентов расходов, связанных с введением в пользование каждого гектара, за счет средств Государственного бюджета в части, не превышающей 50-кратного размера базовой расчетной величины,
- во – вторых, возмещаются процентные расходы в размере 5 процентных пунктов кредитной ставки, установленной коммерческими банками по кредитам, привлекаемым для строительства и реконструкции систем водоснабжения земель в части стоимости, не превышающей 40 миллионов сумов за один гектар, за счет средств Государственного фонда поддержки развития предпринимательской деятельности при Кабинете Министров.

Кроме того ужесточены требования, в соответствии с которым: не допускается выделение орошаемые земель для несельскохозяйственных целей, за исключением земель, выделяемых решением Президента, а компенсационные выплаты будут исчисляются в 10-кратном размере средств, требуемых для освоения аналогичных новых земель, , а также в 20-кратном размере расходов, связанных с коренным улучшением состояния богарных и неорошаемых земель, занятых многолетними насаждениями, сенокосами и пастбищами.

Выделим еще один из инновационных подходов по повышению эффективности земельных и водных ресурсов. Речь идет о внесении Министерством сельского хозяйства предложений по передаче всех посевных площадей в районах, где низкорентабельные площади хлопка и зерновых составляют более 50 процентов общей площади инвесторам, являющимся резидентами нашей страны с целью организации ими полной переработки хлопка и зерна.

При этом поставлена условие – строительство и реконструкции ирригационных и мелиоративных сетей на переданных хозяйствам поставляющим им сырьё, а для дополнительного стимулирования применения льгот, предусмотренные в пункте настоящего указа, к инвесторам образываемых в этих районах по направлению хлопководства и зерноводства.



Наконец, в указе дана рекомендация палатам Олий Мажлиса Республики Узбекистан и его подразделениям по регионам Республики:

установить парламентский и общественный контроль за своевременным и эффективным исполнением «Концепции» и «Дорожной карты» по ее реализации, а также ежеквартально заслушивать на заседаниях Сената, Законодательной палаты и, соответственно, Жокаргы Кенеса Республики Каракалпакстан, областных Кенгашей народных депутатов информацию о проделанной работе министерств и ведомств, Совета Министров Республики Каракалпакстан, хокимов областей.

## ВЫВОДЫ.

25



При новом президенте в развитие сельского хозяйства происходят весьма существенные изменения по укреплению материально-технической базы этой отрасли, внедрению ресурсосберегающих технологий, росту его эффективности, диверсификация производства, увеличение плодово-овощной продукции, шелководческой, каракулеводческой, продукции, а также меда и рыбы.

Достаточно сказать что объем экспортируемой плодово-овощной продукции в 2019 году увеличился в 3 раза и достигла 1,5 миллиарды долларов.

**Сельское хозяйство** — отрасль экономики, направленная на обеспечение населения продовольствием (пищей, едой) и получение сырья для ряда отраслей промышленности.

**Землепользование** – пользование землей, принадлежащей предприятиям, коллективам, отдельным лицам в соответствии с установленным законом порядком, условиями и формами.

**Урожай** — валовой (общий) сбор растениеводческой продукции, полученной в результате выращивания определённой сельскохозяйственной культуры со всей площади её посева (посадки) в хозяйстве, регионе или в стране.

**Фермерское хозяйство** — субъект предпринимательства, занимающийся производством сельскохозяйственной продукции и другими видами деятельности, не запрещенными законодательством, с использованием земельных участков, предоставленных в аренду.

**Дехканское хозяйство** – семейное мелкотоварное **хозяйство**, осуществляющее производство и реализацию сельскохозяйственной продукции на основе личного труда членов семьи на приусадебном земельном участке, предоставленном главе семьи в пожизненное наследуемое владение.

**Водные ресурсы** — это все воды гидросферы, то есть воды рек, озёр, каналов, водохранилищ, морей и океанов, подземные воды, почвенная влага, вода (льды) горных и полярных ледников, водяные пары атмосферы. Земельные ресурсы – земли, которые находятся в границах территории российской федерации, за исключением территориального моря.

**Агротехнологии** – это совокупность технологических операций по управлению урожаем и качеством продукции сельскохозяйственных культур с учетом экологической безопасности.

- Каким земельным фондом располагает сельскохозяйственное землепользование?
- Какова динамика орошаемых земель и орошаемой пашни за последние годы?
- Какова динамика пастбищных угодий за последние годы и ее причины?
- Каково качество орошаемых земель и его динамика?
- Какие мероприятия проводились по восстановлению и охране земель в последние годы?
- Дайте характеристику качественного состояния орошаемых земель?
- Назовите структуру сельскохозяйственного землепользования по подвидам?
- Какова структура посевов на орошаемой пашне?
- Какие основные мероприятия необходимо проводить по воспроизводству плодородия почв?
- Какие основные причины вызвали деградацию пастбищных угодий?
- Что является первоочередными задачами повышения качества пастбищных угодий?

## ЛИТЕРАТУРА.

Учебная пособия по « Управления земельными ресурсами »  
Чертовитский А.С. ( ПО земельному кадастру)

Тесты лекций профессора кафедры « Государственные Кадастр »  
Нигмаджанову У.Х.

ЗЕМЕЛЬНЫЙ КАДАСТР Том 2 «УПРАВЛЕНИЕ ЗЕМЕЛЬНЫМИ  
РЕСУРСАМИ» Глава 2. Варламов А. А.



ТАШКЕНСТКИЙ ИНСТИТУТ  
ИНЖЕНЕРОВ ИРРИГАЦИИ И  
МЕХАНИЗАЦИИ СЕЛЬСКОГО  
ХОЗЯЙСТВА



# Спасибо за внимание.



Нигмаджанов Учкун  
Холметович



Проф. Кафедры  
Государственных кадастров

 + 998 90 965 7212