



Асосий адабиётлар:

1. Valiev X.I., Murodov Sh.O., Xolboev B. “Suv resurslaridan mukammal foydalanish va muxofaza qilish”, Darslik. T. Fan va texnologiya, 2010. - 167 b.
2. Murodov Sh.O., Valiev X.I., Xolboev B. “Suv resurslaridan mukammal foydalanish va muxofaza qilish”, O‘quv qo‘llanma. T. Aloqachi, 2007. - 160 b.
3. Авакян А.Б., Широков В.М. «Комплексное использование и охрана водных ресурсов», Учебное пособие. Москва: 1990. – 322 с.
4. R. Quentin Grafton, Karen Hussey. “Water Resources Planning and Management “, Published in the United States of America by Cambridge University Press, New York: 2011. – 801 p.
5. **Maxmudova I.M., Saloxiddinov A.T. Qishloq yaylovlar suv ta‘minoti. – T.: Shinor-ENK, 2013. – 151 b.**

Мавзу: Коммунал хужалик ва саноат СХМ катнашувчиларининг манбадаги сувни миқдори, сифати, режими ва ресурсини кафолатланганлик даражасига талаблари. СХМ катнашувчиларини сув билан таъминлаш навбати ва тартиби

Режа:

1. СХМ катнашувчиларининг манбадаги сувни миқдори талаблари;
2. СХМ катнашувчиларининг манбадаги сувни сифати талаблари;
3. СХМ катнашувчиларининг манбадаги сувни режими талаблари;
4. Сув ресурсларини тақсимлашда СХМ катнашувчиларининг маъноси ҳисобга олиш;
5. СХМ катнашувчиларини сув билан таъминлаш навбати;

- Сув ресурсларидан катта миқдорда ва миқёсда фойдаланиш табиатдаги ва халқ хужалиги тизимидаги мавжуд боғланишларни узгаришига олиб келади (Ижобий самарадорлик билан бирга салбий оқибатларни вужудга келиши)
- Бутун сув хужалиги тизимини ягона мажмуа деб қараб, мавжуд табиий шароитларнинг эҳтимолий узгаришларини ҳисобга олиб халқ хужалигининг турли тармоқларида сувнинг миқдорига ва сифатига булган талабларини узок муддатли башоратлаш асосида уни лойихаланган тақдирда буладиган салбий оқибатларни сезиларсиз даражада булишини таъминлаш мумкин.
- Сув хужалиги тизимини бошқаришни ташкиллаштиришни сув хужалик мажмуасини (СХМ) барпо қилиш асосида амалга ошириш керак. **СХМ - мавжуд сув ресурслари билан барча халқ хужалик тармоқларини сувга булган талабини оптимал равишда қаноатлантириш имкониятини берувчи, сув ва сув билан боғлиқ табиат ресурсларидан оқилона фойдаланишни амалга оширувчи тадбирлар ва иншоотлар мажмуасидир.**

- Хар бир СХМ катнашувчиси манбадаги сувни микдориغا, сифатига, режимига ва ресурсини кафолатланганлик даражасига турли талаблар куяди. Бу талаблар амалдаги турли меъёрий ва бошка хужжатларда асосланган.
- СХМ катнашувчиларини сувнинг микдориغا куйилган талаблари асосан йил давомида истеъмолчига ёки фойдаланувчига сувни кандай режимда берилиши зарурияти билан белгиланади.
- Коммунал-рузгор хужалиги, саноат тармоклари, иссиклик энергетикаси, чорвачилик, согликни саклаш каби СХМ катнашувчилари сув ресурсларини 95 % ли кафолатланганлик даражасини талаб киладилар. Сугорма дехкончилик эса 75 – 90 % ли кафолатланганликни ва сув энергетикаси – 50 – 75 % ли кафолатланганликни талаб киладилар ва х.к.
- Хар бир СХМ катнашувчисинг сувни сифатига ва микдориغا узига хос талаблари бор.



- Коммунал хужалиги ичимлик сувининг сифатига амалдаги “Ичимлик суви” давлат андозаси талабларига тулик жавоб берадиган сув булишини талаб килади,
- Саноат корхоналари “Саноатни турли сохаларида сув истемол килиш ва окова сув чикаришни йириклаштирилган меъёрлари”да келтирилган талабларга жавоб берадиган сувни талаб киладилар,
- Иссиклик энергетикаси айникса буг хосил килиш учун ишлатиладиган сувни сифатига ниҳоятда юкори талаблар куяди,
- Чорвачилик учун ишлатиладиган сувни сифати “Чорвачиликда сув истемол килиш ва окова сув чикаришни йириклаштирилган меъёрлари ва кишлок ахоли яшаш пунктларини марказлаштирилган сув таъминоти тизими”да келтирилган талабларга жавоб берадиган сув талаб киладилар,
- Дехкончилик эса сугоришда ишлатиладиган сув сифати буйича тупрокни шурланишини юзага келтирмайдиган ва кишлок хужалик экинларига салбий таъсир курсатмайдиган сифатдаги сув булишини талаб киладилар ва х.к.

№	Истеъмолчилар НОМИ	M³	Суткалик соатлар																								
			%	0-1	1-2	2-3	3-4	4-5	5-6	6-7	7-8	8-9	9-10	10-11	11-12	12-13	13-14	14-15	15-16	16-17	17-18	18-19	19-20	20-21	21-22	22-23	23-24
1	Ахопи	1080	8,1	8,1	10,8	10,8	32,4	59,4	59,4	37,8	37,8	64,8	91,8	91,8	59,4	64,8	54	54	37,8	37,8	64,8	64,8	64,8	32,4	21,6	10,8	
		100	0,75	0,75	1	1	3	5,5	5,5	3,5	3,5	6	8,5	8,5	5,5	6	5	5	3,5	3,5	6	6	6	3	2	1	
2	Саноат корхонаси	200								12,5	12,5	12,5	12,5	12,5	12,5	12,5	12,5	12,5	12,5	12,5	12,5	12,5	12,5	12,5	12,5	12,5	
		100								6,25	6,25	6,25	6,25	6,25	6,25	6,25	6,25	6,25	6,25	6,25	6,25	6,25	6,25	6,25	6,25	6,25	6,25
3	Чорвачилик фермаси	15						3	1,5	0,15	0,15	0,15	0,15	3	3	0,15	0,15	0,15	0,15	0,15	0,15	3					
		100						20	10	1	1	1	1	20	20	1	1	1	1	1	1	1	20				
4	Трактор парки	9,5							0,95	0,95	0,095	0,095	0,095	0,095	0,95	0,95	0,095	0,095	0,095	0,095	0,095	1,14	1,9	1,9			
		100							10	10	1	1	1	1	10	10	1	1	1	1	1	12	20	20			
5	Ремонт устахонаси	7								0,7	0,7	0,7	0,7	0,7	0,7	0,7	0,7	0,7	0,7	0,7							
		100								10	10	10	10	10	10	10	10	10	10	10							
6	Кукаламзорлашти риш	318,6						79,65	79,65																79,65	79,65	
		100						25	25																25	25	
7	Жами суткадаги соатлар	1630,10	8,100	8,100	10,800	10,800	32,400	142,050	141,500	51,400	51,245	78,245	105,245	108,095	76,550	79,100	67,445	67,445	51,245	51,245	78,590	82,200	79,200	124,550	113,750	10,800	
		100 Нор	0,497	0,497	0,663	0,663	1,988	8,714	8,680	3,153	3,144	4,800	6,456	6,631	4,696	4,852	4,137	4,137	3,144	3,144	4,821	5,043	4,859	7,641	6,978	0,663	
8	Жами усиб бориш тартиби	1630,10	8,100	16,200	27,000	37,800	70,200	212,250	353,750	405,150	456,395	534,640	639,885	747,980	824,530	908,630	971,075	1038,520	1089,765	1141,010	1219,600	1301,800	1381,000	1505,550	1619,300	1630,100	
		100 Инт	0,497	0,994	1,656	2,319	4,306	13,021	21,701	24,854	27,998	32,798	39,254	45,886	50,582	55,434	59,571	63,709	66,853	69,996	74,817	79,860	84,719	92,359	99,337	100,000	

• СХМКни сув билан таъминлашни навбатлаштириш алохида ахамиятга эгадир. Бу масалани ечиш асосига давлатнинг ижтимоий-сиёсий мақсади қуйилади. **Бизнинг мамлакатимизда асосий мақсад табиий бойликлардан самарали фойдаланишни ташкил қилиш асосида аҳолининг фаровон ҳаётини таъминлашдир.**

•СХМК сувга булган талабини қондиришни навбатга солувчи қуйидаги 3 тоифага бўлиш мақсадга мувофиқдир.

I. Кишилар ҳаётини бевосита таъминловчи СХМК.

1. Коммунал хужалик:
 - ичимлик суви;
 - хужалик суви;
 - кукаламлаштириш учун сув;
 - санитария мақсадлари учун сув;
 - ёнгинга қарши ишлатиладиган сув;
 - озик оқват саноати учун сув.
2. Соғлиқни сақлаш ва дам олиш;
3. Физкультура ва спорт;
4. Экология мақсадлари учун сув;
5. Чорва молларини сув билан таъминлаш;
6. Балиқчилик ва ш.у.

II. Кишилар хаёти учун зарур, аммо сув ресурслари етмаган холларда уларни жойлаштириш майдонлари узгартирилиши ва махсулотини аҳолига келтириб берилиши мумкин булган СХМК:

1. Саноатни но озик-овкат тармоклари;
2. Сугорма дехкончилик;
3. Иссиклик энергетикаси.

III. Иктисод учун зарур, аммо сув ресурслари етмаган тақдирда махсулотини бошка тармок махсулоти билан алмаштирилиши мумкин булган СХМК:

1. Гидроэнергетика;
2. Сув транспорти;
3. Ёгоч окизиш ва х.к.

Сув истемол меъёри

- **Сув истемоли меъёри деб** – 1 истемолчи 1 сутка давомида талаб қиладига сув миқдориға айтилади.
- Сув истеъмоли меъёрлари **“Шахарсозлик нормалари ва (ШНҚ) 2.04.02-2019”** дан олинади.
- Оқова сув меъёри **“Шахарсозлик нормалари ва (ШНҚ) 2.04.03-2019”** буйича аниқланади.

№	Ободонлашганлик даражаси	Сув истемол меъёри, л/сут.
1.	Марказлашган иссиқ сув таъминоти билан жихозланган бинолар учун	230-290
2.	Ванна хамда маҳаллий сув иситиш тизими билан жихозланган бинолар учун	150-200
3.	Ваннаси булмаган жихозланган бинолар учун	95-120

Суткали сув истемоли қўйидагича аниқланади.

$$Q_{сут} = N_{хис} \cdot P$$

Suvning sifati. Ichimlik suv sifatiga qo'yiladigan talablar

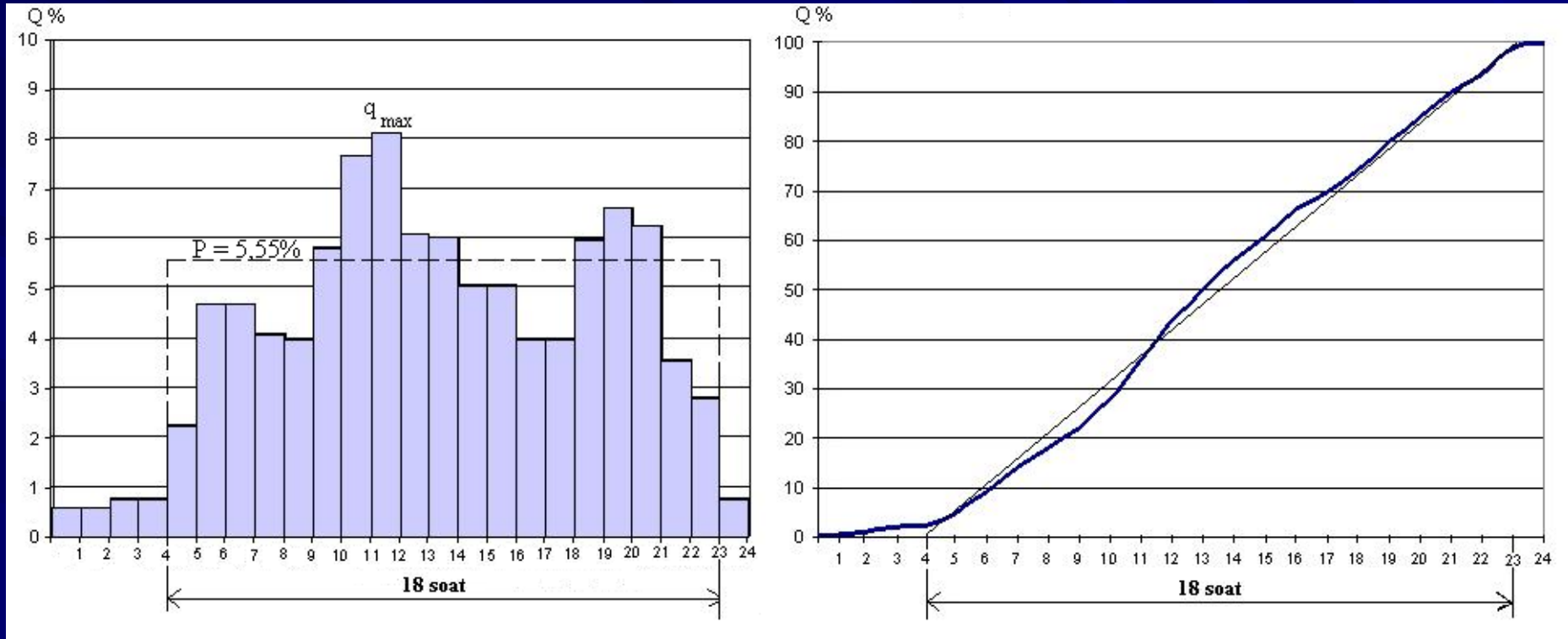
- Ichimlik suvning sifatiga O'zDSt 950:2011 talablari asosida belgilangan.
- **Ichimlik suvining fizik xossalari.** Toza ichimlik suvi tiniq, rangsiz, hidsiz, mazasiz va kasallik qo'zg'atuvchi bakteriyalarsiz bo'lishi kerak.
- **Ichimlik suvining kimyoviy xossalari.** Suvda mineral moddalar **kaltsiy va magniy** tuzlarining bo'lishi unga qattiqlik xossasini beradi. Qattiqlik «mg.ekv/l»

■ Tabiiy suvlarni qattiqlik darajasi quyidagicha xarakterlanadi.

- 1. Yumshoq suv < 4 mg ekv/l
- 2. O'rta qattiqlikdagi suv 4-8 mg ekv/l
- 3. Qattiq suv 8-12 mg ekv/l
- 4. Juda qattiq suv > 12 mg ekv/l
- Daryo suvlarining qattiqligi odatda katta emas (1-6 mg ekv/l Amudaryo suvining qattiqligi uning quyi oqimida vaqti vaqti bilan 16-18 mg ekv/l gacha etmoqda. *Ichimlik suvining qattiqligi 7 mg ekv/l dan ortmasligi lozim.*

- Tabiiy suvlarni minerallashtirilganlik darajasiga qarab ular:
- Chuchuk suv - 200-500 mg/l
- Mo'tadil minerallashtirilgan suv - 500-1000 mg/l
- Sho'rta'm suv - 1000-3000 mg/l
- Sho'r suv - 3000-10000 mg/l
- Yuqori minerallashtirilgan suv - 10000-35000 mg/l
- Namakobga yaqinlashgan suv - 35000-50000 mg/l
- Namakob - 50000-400000 mg/l.gacha bo'linishi mumkin.
- *Ichimlik suvda quruq qoldiq (suvni mineralizatsiyasi) 1000 mg/l dan ko'p bo'lmasligi zarur.*

Погонали ва интеграль график



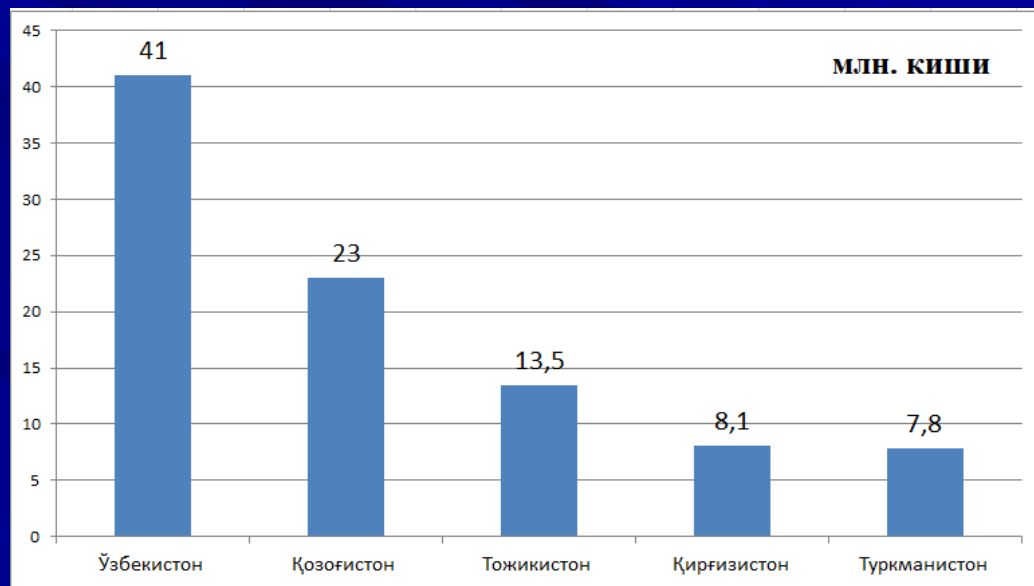
**ИЧИМЛИК СУВИ ТАЪМИНОТИ ВА ОҚОВА СУВ ТИЗИМИНИ ЯНАДА
ТАКОМИЛЛАШТИРИШ ҲАМДА СОҲАДАГИ ИНВЕСТИЦИЯ
ЛОЙИҲАЛАРИ САМАРАДОРЛИГИНИ ОШИРИШ ЧОРА-ТАДБИРЛАРИ
ТЎҒРИСИДА (25.05.2022)**

ЎЗБЕКИСТОН РЕСПУБЛИКАСИ ПРЕЗИДЕНТИНИНГ ФАРМОНИ

- ИЧИМЛИК СУВИ ТАЪМИНОТИ ВА ОҚОВА СУВ ТИЗИМИНИ ЯНАДА ТАКОМИЛЛАШТИРИШ ҲАМДА СОҲАДАГИ ИНВЕСТИЦИЯ ЛОЙИҲАЛАРИ САМАРАДОРЛИГИНИ ОШИРИШ ЧОРА-ТАДБИРЛАРИ ТЎҒРИСИДА (25.05.2022)
- <https://lex.uz/ru/docs/5017983?ONDATE=25.05.2022#5018416>



БМТнинг прогнозларига кўра 2050 йилга келиб Марказий Осиё аҳолиси 93,4 млн. киши



САНОАТ СХМ катнашувчи сифатида

1. Саноат СХМни **сув истеъмолчи** гурухига мансуб булиб сув билан **биринчи навбатда озик-овкат саноати** кохоналари таъминланади ва **колган сохалари иккинчи навбатда** таъминланади.
2. Саноатда сув: корхона ишчи-хизматчиларини ичимлик-хужалик сув таъминоти, хом ашё сифатида, технологик жараён, ёрдамчи жараёнларда (совутиш тизимида, худудни санитар холатини таъминлашда ва бошк), ут учириш ва сугориш мақсадлари учун зарурдир.
3. Корхона ишчи-хизматчиларини ичимлик-хужалик мақсадлари учун сувнинг сифати - DSt : 950 – 2011 "**Ичимлик сув**" талабларига тулик жавоб берадиган сув булиши шарт. Бу мақсад учун корхонани хар бир ишчи-хизматчисига сменада **20-30 литр** сув берилиши керак, хамда бундан ташкари хар бир ишчи-хизматчига сменада 40-60 литр миқдорида душ учун сув берилиши керак. Корхонада ёнгинни учириш учун уни ёнгинга хавфлилиги ва ахамияти буйича 3 соат давомида 5-30 л/с миқдорида сув берилиши керак. Корхона худудини нормал санитар холатини таъминлаш ва сугориш учун сувни миқдори уни майдони, иклими ва технологик жараёнлар тавсифига боглик холда ҳисоблаш йули билан аниқланади. Бу мақсадлар учун сув тоза булиши шарт.

Технологик жараен учун ва хом-ашё сифатида ишлатиладиган сувни сифати "Саноатни турли тармоқларида сув истемол килиш ва окова сув чикаришни йириклаштирилган меъёрлари" талабларига жавоб берадиган даражада булиши шарт.

1. Саноат корхонаси учун канча миқдорда сув кераклигини, сувни канчаси окова сув сифатида ифлослантирилиб кайтарилиши ва технологик жараёнда сувни канчаси кайтмас тарзда сарфланиши корхона ишлаб чикарадиган махсулотининг бирлиги учун зарур булган сув истемол килиш, окова сув чикариш ва кайтмас сув сарфлаш меъёрлари кийматлари асосида корхонани йиллик махсулот хажми миқдorigа куйайтириш йули билан аникланади.

2. Корхонада фойдаланилаётган технологик жараёнда кайтариладиган окова сувлар ва кайтмас тарзда сарфланадиган сувлар миқдори унда жорий килинган сувдан фойдаланиш тизимига узвий боғлиқдир.

3. Хозирда саноатда **3 хил** тизимда сувдан фойдаланиш амалга оширилмоқда

"Саноатни турли тармоқларида сув истемол қилиш ва оқова сув чиқаришни йириклаштирилган меъёрлари"

**СУВ ВА СУВДАН ФОЙДАЛАНИШ
ТЎҒРИСИДА** 06.05.1993

<https://lex.uz/docs/12328>

**XIV боб. СУВ ОБЪЕКТЛАРИДАН
САНОАТ МАҚСАДЛАРИДА ВА
ЭНЕРГЕТИКА ЭҲТИЁЖЛАРИ УЧУН
ФОЙДАЛАНИШ**

57-модда. Ичимлик сувдан саноат мақсадлари учун фойдаланишни чеклаш

58-модда. Ер ости сувларидан техника сув таъминоти ва бошқа саноат мақсадлари учун фойдаланиш

Вазирлар Маҳкамасининг 2013 йил 19 мартдаги 82-сон қарорига Ўзбекистон Республикасида сувдан фойдаланиш ва сув истеъмоли тартиби тўғрисида НИЗОМ

СЭВ, ВНИИ ВОДГЕО

**УКРУПНЕННЫЕ
НОРМЫ
ВОДОПОТРЕБЛЕНИЯ
И ВОДООТВЕДЕНИЯ
ДЛЯ РАЗЛИЧНЫХ
ОТРАСЛЕЙ
ПРОМЫШЛЕННОСТИ**

Саноат корхоналарида сув исътелом хамжи

$$W_{\text{CAH}} = M_{\text{CAH}} \cdot N_{\text{CAH}} \quad \text{м}^3 / \text{йил.}$$

бу ерда:

M_{CAH} – саноатда ишлаб чиқариладиган йиллик махсулот хажми;

N_{CAH} – саноат махсулотининг бирлигига сарфланадиган сув сарфи, меъёри, м^3

Қайтмас сув сарфининг хажмини қўйдаги ифода орқали аниқланади.

$$W'_{\text{CAH}} = M_{\text{CAH}} \cdot N_{\text{қайт.}} \quad \text{м}^3 / \text{йил.}$$

Бу ерда; $N_{\text{қайт.}}$ – ишлаб чиқарилаётган махсулот бирлигига туғри келадиган қайтмас сув меъёри, м^3 .

А. Сувдан тугридан-тугри фойдаланиш

ТИЗИМИДА -сув манбадан олиниб биринчи навбатда сув тайёрлаш цехига ёки станциясига узатилади, у ерда яркли холатга келтирилиб кейин **сув корхонанинг хар бир цехига ёки булимга узатилади, технологик жараёнда ифлосланган окова сув цехлардан ёки булимлардан чиқарилиб махаллий тозалаш иншоотларига узатилади ва у ерда тозаланиб кейин манбага ташланади.** Бу тизимда манбадан доимо катта миқдорда тоза сув олиш керак булади.

Б. Сувдан кетма-кет фойдаланиш тизимида- сув манбадан олиниб биринчи навбатда сув тайёрлаш цехига ёки станциясига узатилади, у ерда яркли холатга келтирилиб кейин **сув корхонани сувни сифатига энг юкори талаб қуядиган цехига ёки булимга узатилади,** ишлатилган окова сувлар махаллий тозалаш иншоотларида **тозаланиб ундан кейинги цехга ёки булимга узатилади** ва бу ердаги технологик жараён тугагандан кейин қолган окова сувларни яна махаллий тозалаш иншоотларида тозаланиб кейинги цехга ёки булимга узатилади, **бу тартибда сувдан фойдаланиш корхонани ҳамма цехларида ёки булимларида технологик жараёнлар тугамагунча давом этади. Охириги цехдан ёки булимдан чиққан окова сувлар махаллий тозалаш иншоотларида тозаланиб кейин манбага ташланади.** Бу сувдан фойдаланиш маълум даражада тоза сувни иқтисод қилиш имконини беради

В. Сувдан ёпик циклда (кайта фойдаланиш тизимида) -
корхонада сувдан икки хил йуналишда фойдаланилади:

1. **Сувдан ёпик циклда тугридан-тугри фойдаланиш** тизимида сув манбадан олиниб сув тайёрлаш цехига ёки станциясига узатилади, у ерда сувни сифати технологик жараён учун ярокли холатга келтирилиб кейин **сув корхонанинг хар бир цехига ёки булимга узатилади, технологик жараёнда ифлосланган окова сув** цехлардан ёки булимлардан чиқарилиб махаллий тозалаш иншоотларига узатилади ва у ерда **тозаланиб сувни сув тайёрлаш станциясига ёки цехига узатилади хамда яна технологик жараёнда фойдаланилади.**

2. **Сувдан кетма-кет ёпик тизимда фойдаланиш** - сув манбаидан олиниб сув тайёрлаш цехига ёки станциясига узатилади, у ерда сувни сифати ярокли холатга келтирилиб кейин сув корхонани **сувни сифатига энг юкори талаб куядиган цехига ёки булимга узатилади**, бу булим ёки цехда ишлатилган окова сувлар махаллий тозалаш иншоотларида **тозаланиб кейинги цехга ёки булимга узатилади** ва бу ердаги технологик жараён тугагандан кейин колган окова сувларни яна махаллий тозалаш иншоотларида тозаланиб кейинги цехга ёки булимга узатилади, **бу тартибда сувдан фойдаланиш корхонани хамма цехларида ёки булимларида технологик жараёнлар тугамагунча давом этади.** Охирги цехдан ёки булимдан чиққан окова сувлар махаллий тозалаш иншоотларида тозаланиб уни сув тайёрлаш станциясига ёки цехига узатилади хамда яна технологик жараёнда кайта фойдаланилади.

Саноатда канча сув кайтмас тарзда сарфланиши ва канча сув ифлосланган окова сув сифатида кайтарилиши корхонада кандай тизимда сувдан фойдаланилишига боғлиқдир. Саноат сув таъминотида шаклландиган окова сувларга маҳаллий тозалаш иншоотларида тозалангандан сунг коладиган **"колдик"** ("хвост") ни **бартараф** килиш масаласи муҳим масаладир. Хозирда бундай **"колдик"**ларни **бартараф** килишни уч хил технологик усуллари мавжуддир:

1. Махсус ховузларда куёш иссиқлигида **колдик таркибидаги сувни парлатиш** йули билан уни таркибидаги **ифлословчи моддаларни чуқиндига тушириш** ҳамда улардан **иккиламчи ашё сифатида фойдаланиш** ёки чуқиндини махсус контейнерларга жойлаб **саноат чиқиндилари мазорига кумиш**;

2. "Колдик"ни махсус печда сувини парлантириб печкани тубига тупланган чуқиндини иккиламчи ашё сифатида фойдаланиш ёки чуқиндини махсус контейнерларга жойлаб саноат чиқиндилари мазорига кумиш;

3. **"Колдик"ни ер ости говакли ёки дарз катламларига катта босим остида жойлаштириш усули.** Бунинг учун худудда говакли ёки дарзли тоғ жинс катламларини танлаш учун махсус геологик кидирув ишларини олиб бориш натижасида худудни геологик ва тектоник тузилиши урганилади ва керак катлам танланади. Бу катлам куйидаги талабларга тулик жавоб бериши керак: - катта майдонда тарқалган булиши керак;

- катлам юқори ва пастдан катта калинликдаги сув утказмайдиган тоғ жинслари билан чегараланган булиши керак;

- катламни яхлитлиги тектоник ҳаракатлари билан бузилган булмаслиги керак, яъни турли синиклар ёки бушашган жойлари булмаслиги керак.

1. Халк хужалик тармоги СХМни кайси гурухига мансублиги?
2. СХМ катнашувчиси кандай навбатда ва тартибда сув билан таъминланади?
3. Истеъмомчига сув нима учун керак? (сув кайси эhtiёжлар учун ишлатилади);
4. Канча сув керак? (истеъмом меъёри);
5. Канака сув керак? (сифат меъёри);
6. Микдор меъёрида олинган сувнинг канчаси тула узлаштирилади ва канчаси окова сув шаклида кайтарилади?
7. Окова сув сифати?
8. Кандай килиб окова сув тула йигилиши, тозаланиши ва кайта фойдаланилиши керак;
9. Кандай килиб истеъмом ва окова меъёрлари камайтирилиши, окова сув сифати тозарок сакланиши мумкин?
10. Сувдан фойдаланишда сув манбаидаги сув ресурслари ва сифатига таъсири ва уни яхшилаш чоралари?
11. Сувдан фойдаланишни табиий мухитга таъсири ва уни яхшилаш йуллари?
12. Сувдан фойдаланишни такомиллаштириш чора тадбирлари?