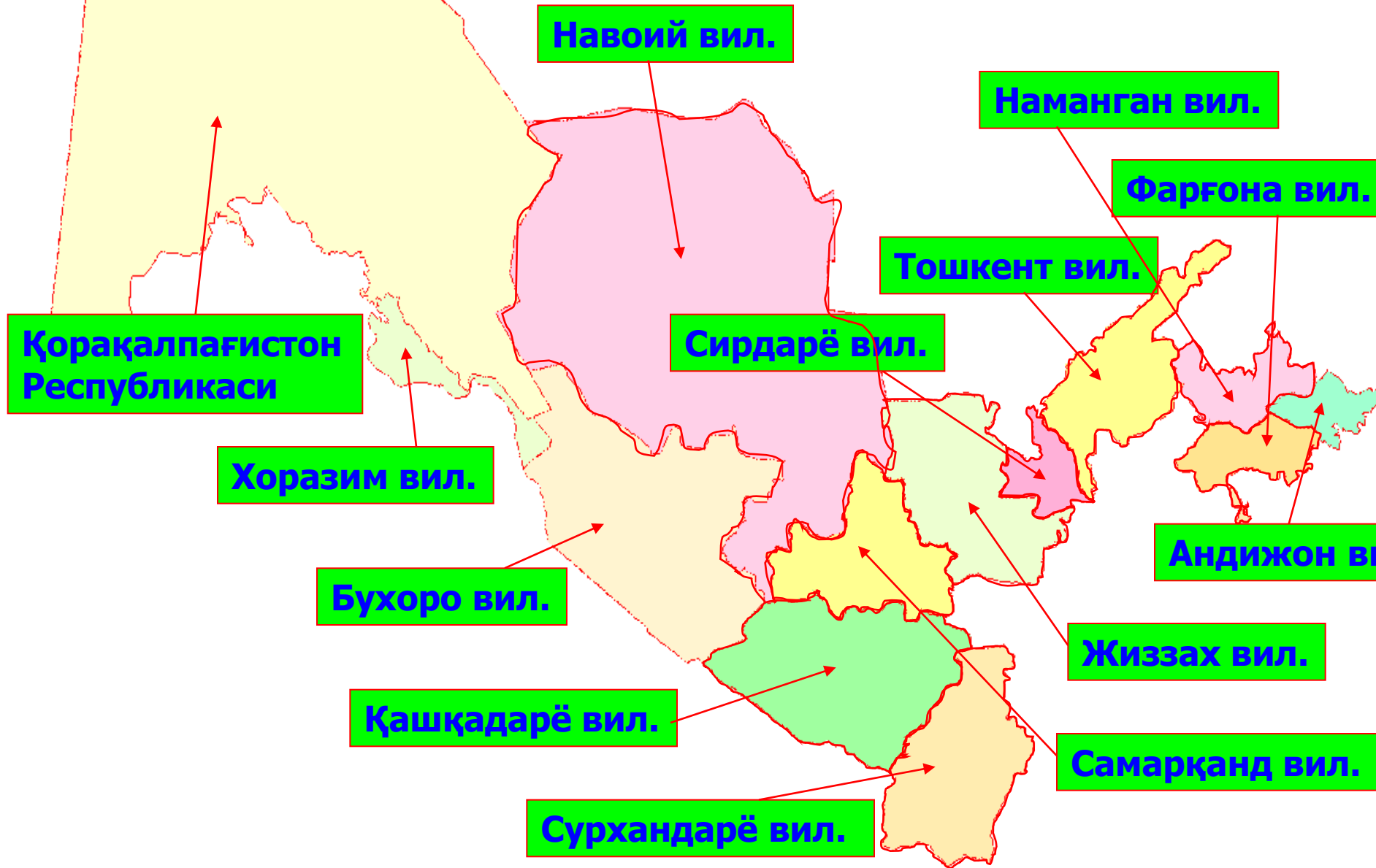


Ўзбекистон Республикасининг  
маъмурий ҳудудий бўлиниши ва вилоят  
марказлари



Навоий вил.

Наманган вил.

Фаргона вил.

Тошкент вил.

Сирдарё вил.

Қорақалпағистон  
Республикаси

Хоразим вил.

Андижон вил.

Бухоро вил.

Жиззах вил.

Қашқадарё вил.

Самарқанд вил.

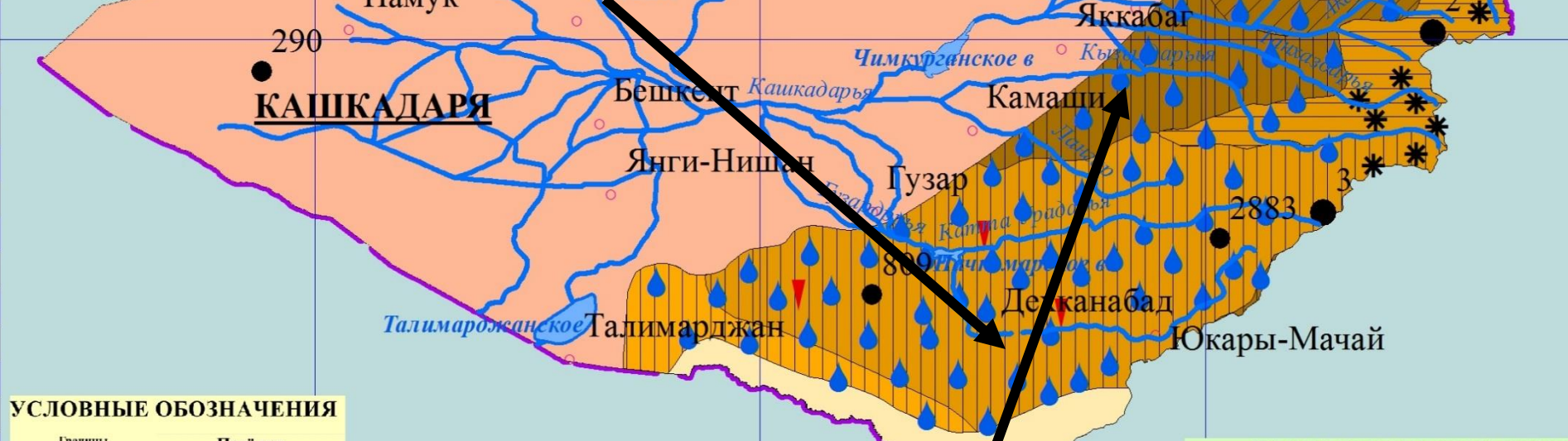
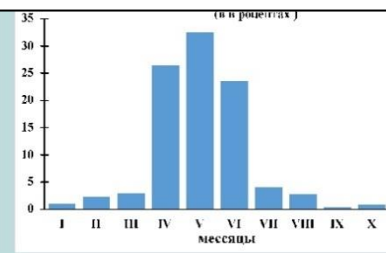
Сурхандарё вил.



# Қашқадарё вилоятининг сел тошқин картаси

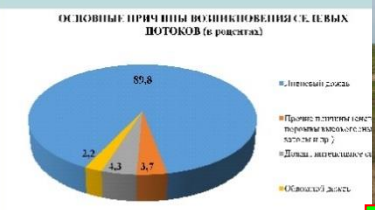


Дехқонабод тумани Навобод МФЙ ҳудудидаги аҳоли яшаш жойларининг ҳозирги ҳолати, Кичик-Ўрадарё



## УСЛОВНЫЕ ОБОЗНАЧЕНИЯ

Границы	Посёлки
Государственные	Прочие населённые пункты
областей Республики Узбекистан	Основные причины возникновения селей
<b>Гидрография</b>	● Ливневый дождь
Озёра	★ Дождь, интенсивное слякотание
Реки постоянные	<b>Повторяемость селевых потоков</b>
<b>Типы селей</b>	■ Очень часто (более раз в год и чаще)
Наносоводный	■ Часто (один раз в 1-3 года)
Грязевый	■ Редко (один раз в 4-10 лет)
Грязекаменный	■ Редко (один раз в 10 и более лет)
	■ Встречаются продолжительные селевые потоки
	■ Селевые потоки не наблюдаются
	▲ Места возникновения каменных, грязекаменных селей



Примечание: Распространены случаи возникновения селевых потоков у постоянных водотоков и в горных районах на селевых системах. На карте отмечены географические координаты и названия населённых пунктов.

## НАИБОЛЕЕ СЕЛЕОПАСНЫЕ ТЕРРИТОРИИ

- 1 Западные склоны Заравшанского хребта
- 2 Западные склоны Гиссарского хребта
- 3 Западные склоны хребта Байсунак



Окгузар МФЙ ҳудудидаги Қорасув дарёси узанини ростлаш

# Дехқонобод тумани Навобод қишлоғи аҳолисини Кичик-Урадарё сел сувларидан ҳимоя қилиш ПЛАНИ





**Кичик-Ўрадарёсининг умумий кўриниши**

# Дехқонобод туманидаги Новобод қишлоғи аҳолисини сел сувларидан химоя қилиш



## Умумий маълумотлар

-Новобод қишлоғи Кичик-урадарё дарёсининг ўнг қирғоқ жойлашган.

-24 хонадондан иборат қишлоқ.

-Кичик-урадарёсида баҳор ойларида катта сел сувлари келиб дарёнинг ўнг қирғоғини ювилиб йилдан йилга аҳоли хонадонларига яқинлашиб келмоқда.

## Мавжуд муаммо

Бугунги кунда 4 та хонадонга дарёни ўнг қирғоғи 8-10 м дан 20-25 м гача яқинлашиб қолган. Дарёнинг ушбу қисмида химоя ишлари бажарилмаса ушбу хонадонларни сул сувлари ювиб кетиш хавфи мавжуд.

## Бартараф этиш бўйича таклиф

Дарёнинг хавф мавжуд қисмида тик қирғоқ баландлиги 8-10м ташкил этиб ушбу ҳудудда химоя ишларини бажариш катта маблағ талаб этилиши ҳисобга олиниб дарёнинг юқори қисмидан 80м масофада янги узан очиб дарё ўзанини ўзгартириш таклиф этилади. Бажарилишилозим бўлган ишлар: Узунлиги 370-400м, чуқурлиги 6-7м, эни 20-25м янги ўзан қурилади. Ушбу ишларни амалга ошириш учун 80 000 м<sup>3</sup> тупроқ ишлари бажарилиши талаб этилади. Қазилган тупроқдан янги узан очиладиган жойда дарёда эни 6-8 метр, узунлиги 25-30метр банд (перемечка) қурилади. Бажариладиган ишларнинг тахминий қиймати: 979.0млн сум.

## Эришиладиган натижа

Ушбу тадбирлар амалга оширилиши натижасида Новобод қишлоғидаги мавжуд 24 та хонадон сел сувларидан химоя қилинади.

## Дехқонобод тумани Навобод МФЙ ҳудудидад оқиб ўтувчи Кичик-Ўрадарёсининг сел ва тошқиндан ҳосил бўлган ҳолати.



**Кичик-Ўрадарёсининг баҳорги сел йувиб кетгандаги ҳолати**

### **Кичик-Ўрадарёси ҳақида умумий маълумот.**

Кичик-Ўрадарё 134 та 10км дан кичик бўлган сой ва жилғалардан ташкил топади. Кичик-Ўрадарёсининг умумий узунлиги, ( $L=114\text{км}$ ) шундан қуйлишигача бўлган узунлик ( $L=86\text{км}$ ), майдони ( $F=1670\text{км}^2$ ), сув тўплаш майдонининг ўртача баландлиги ( $H_{\text{ўрт}}=1560\text{м}$ ). Кичик-Ўрадарёсининг ўртача кўп йиллик сув сарфи ( $Q_{\text{ўрт}}=1,49\text{м}^3/\text{с}$ ), максимсл сув сарфи еса ( $Q_{\text{мах}}=131\text{ м}^3/\text{с}$ ), ўртача оқим модули ( $M_{\text{ўрт}}=0,95\text{л}/\text{с км}^2$ ), вариация коэффиценти  $C_v=97$ .

### **Мавжуд муаммо.**

Баҳор ойларида Кичик-Ўрадарёдан келган сел сувлари дарёнинг ўнг қирғоғини бир неча метрга ювиб, бугунги кунда мактаб биносига хавф солмоқда.



**Кичик-Ўрадарёсининг ўнг қирғоғининг  
ҳозирги ҳолати**



# Оқгузар МФЙ худудидаги Қорасув дарёси узанидан баҳорги тошқинлардан аҳоли йашаш жойларига таъсири ва бартараф этиш чоралари



**Бартараф этиш бўйича таклиф** Қорасув дарёси сел сувлари келиши оқибатида тўлиб қолган узанини кенгайтириш ишлари бажарилиши лозим, бунда: тупроқ иши 46.7 м.м<sup>3</sup> иш хажимлари бажарилиши керак, тахминий қиймати 144.8 млн сўм.

## Мавжуд муаммо

Оқгузар МФЙ худудидаги Қорасув дарёси қирғоғидаги Оқгузар қишлоғининг 2000 та аҳоли ва 350 та хонадонга сел ва тошқин сувлари хавф солмоқда. Қамаш тумани тошқин сувлари ва сел оқимларини толофатсиз ўтказиш, қор кўчкларини олдини олиш тўғрисида туман комиссияси томонидан 2013-2016 йиллар давомида урганилган.

# Оқгузар МФЙ ҳудудидаги Қорасув дарёсининг ҳозирги ҳолати



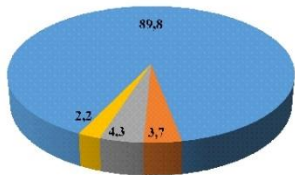
## Эришиладиган натижа

Ушбу тадбирлар амалга оширилиши натижасида 70 аҳоли ва 12 та хонадонга сел-тошқин сувлари чиқиб кетиш олди олиниб, сел сувларини оқимлари бўйлаб барқарор ва хавфсиз ўтказиб юбориши таъминланади.



# Самарканд вилоятининг сел тошқин картаси

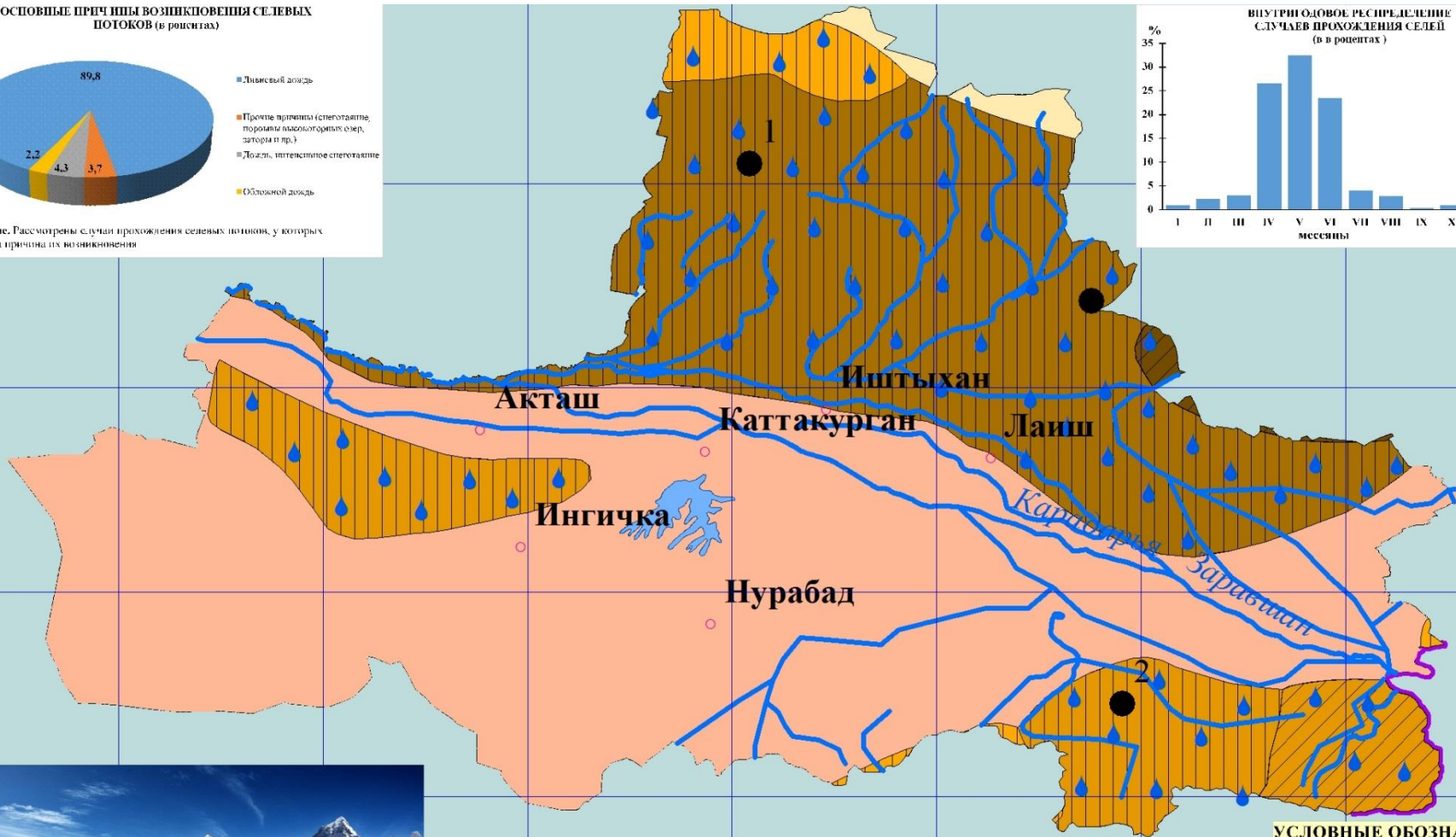
ОСНОВНЫЕ ПРИЧИНЫ ВОЗНИКНОВЕНИЯ СЕЛЕВЫХ ПОТОКОВ (в процентах)



- Ливневый дождь
- Прочие причины (снеготаяние, подтопления паводковыми водами, лавины и т.п.)
- Дождь, типичное снеготаяние
- Облачный дождь

Примечание. Рассмотрены случаи прохождения селевых потоков, у которых установлена причина их возникновения

ВНУТРИ ОДОВОГО РАСПРЕДЕЛЕНИЕ СЛУЧАЕВ ПРОХОЖДЕНИЯ СЕЛЕЙ (в процентах)



## УСЛОВНЫЕ ОБОЗНАЧЕНИЯ

<b>Границы</b>	<b>Посёлки</b>
— Государственные	— Посёлки
— областного Республики Узбекистана	• Прочие населённые пункты
<b>Гидрография</b>	<b>Основные причины возникновения селей</b>
— Озёра	▲ Ливневый дождь
— Реки постоянные	★ Дождь, типичное снеготаяние
<b>Типы селей</b>	<b>Повторяемость селевых потоков</b>
▨ Наносоводный	■ Очень высокая (более 10 раз в год)
▨ Грязевый	■ Высокая (около 5-10 раз)
▨ Грязекаменный	■ Средняя (около 1-5 раз)
	■ Низкая (около 1-2 раз)
	■ Очень низкая (один раз в 10-20 лет)
	■ Чрезвычайно низкая (один раз в 20-50 лет)
	■ Селевые потоки не наблюдаются

**НАИБОЛЕЕ СЕЛЕОПАСНЫЕ ТЕРРИТОРИИ**

1 Нуратинская котловина, южные склоны хребтов Нуртау, Актау, гор Карагау, район Зарабулакских и Западных гор

2 Западные склоны Заравшанского хребта

Места возникновения селевых потоков с 1960 по 1990 гг. (по данным Самаркандского областного гидрометеорологического управления)

Масштаб 1:250 000

## Самарыанд вилоятида хосил булувчи сойларнинг умумийгидрографик катталиклари.

Дарё ва сойларнинг номи	Узунлиги (км)	Майдони (км <sup>2</sup> )	Сув сарфи (Q <sub>max</sub> , м <sup>3</sup> /с)
<b>Жомсой</b>	<b>11,4</b>	<b>61,3</b>	<b>13,3</b>
Ингичкасой	4,0	4,45	5,48
Саықкулсой	10,0	20,36	7,79
Оқсой	6,0	18,8	15,6
Сазагансой	11,7	34,9	38,2
Эгрикульсой	4,0	3,58	6,21
Миронкульсой	13,1	26,9	15,2
Агалыксой	19,5	68,6	47,3
Илонсой	9,1	23,6	22,5
<b>Омонкутонсой</b>	<b>14,6</b>	<b>99,3</b>	<b>57,1</b>
Хожадоксой	5,9	10,02	15,9
Комонгарансой	7,2	18,3	16,3
<b>Сойгусой</b>	<b>8,1</b>	<b>22,8</b>	<b>20,5</b>
Муминободсой	9,9	20,5	34,2
<b>Ургутсой</b>	<b>8,35</b>	<b>28,8</b>	<b>19,2</b>

**Жомсой**-Самарқанд вилоятида сел ва тошқин хосил қилувчи сойлар.

# Ёрбозоров Б.

**Жилой дом с населением (4 чел.)**

## месторасположение

р. Жомсай, махалля Тегеран боши,  
кишлак Хоприн.

Жилой дом с населением расположен  
на стыке Хопринсая с притоком,  
находится в селеопасной зоне.

## предписывается

На постоянное отселение на  
безопасное местожительство.





# Алаев С.

Жилой дом с населением ( 12 чел.)

## месторасположение

р. Ургутсай, г. Ургут,  
махалля Чор Чинор.

Жилой дом с населением  
расположен на стыке протоков  
Ургутсая (Сайлигаксай и  
Яхтансай).

При прохождении селевого потока  
возможно подтопления жилого  
дома. Находится в селеопасной  
зоне.

## предписывается

На постоянное отселение на  
безопасное местожительство.







# Хужамов Т.

Жилой дом с населением (10 чел.)

## месторасположение

р. Сайгус , кишлак Сайгус.  
Жилой дом с населением  
построен на сае Сайгус

## предписывается

На постоянное отселение на  
безопасное местожительство.





# Солиев Б.

Жилой дом с населением (13 чел.)

## месторасположение

р. Аманкутансай,  
кишлак Аманкутан.

Жилой дом с населением  
расположен на левом берегу сая,  
находится в селеопасной зоне.

## предписывается

На время прохождения  
селепаводка отселить на  
безопасное местожительство.







# Салимов К.

Жилой дом с населением (5 чел.)

## месторасположение

р. Аманкутансай,  
махалля Кызыл бош. Жилой дом  
с населением находится  
в селеопасной зоне.

## предписывается

На постоянное отселение на  
безопасное местожительство.





16/02/2016 15:52



# Ресторан «Хайдар ота»

## месторасположение

р. Ургутсай, г. Ургут,  
махалля Камардон.

Во время прохождения селевых  
паводков создаёт препятствие  
свободного прохождения водного  
потока.

## предписывается

На время прохождения селепаводка  
работу данного объекта прекратить.





# Чайхона «Гулом»

## месторасположение

р. Ургутсай, г. Ургут,  
махалля Юкори Кайтнар.

При прохождении селевых паводков  
служит препятствием водомерная  
линия через сай. Автодорожный мост  
ниже чайхоны на 10 метров создаёт  
подпор. В результате заливает на  
правом берегу чайхону.

## предписывается

На время прохождения селепаводка  
работу данного объекта прекратить.





# Жиззах вилоятининг сел тошқин хуудлари кар



**4К 247 «Усмат к.-Гулбулок к.-Кинчир к.» автомобиль йўлининг 7+500кмдаги кўприк.**



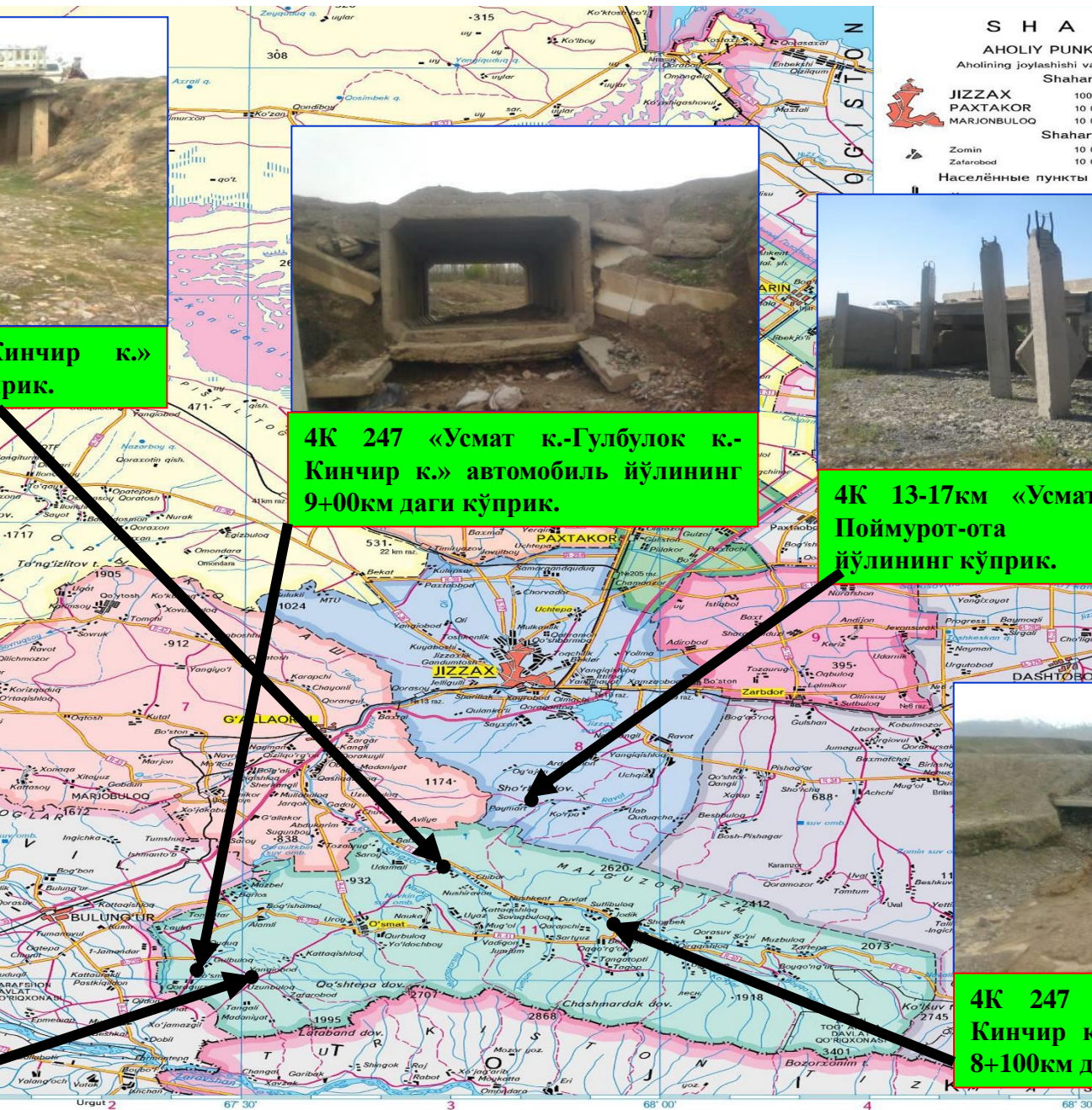
**4К 247 «Усмат к.-Гулбулок к.-Кинчир к.» автомобиль йўлининг 9+00км даги кўприк.**



**4К 13-17км «Усмат к.-Гулбулок к.-Кинчир к.» автомобиль йўлининг кўприк.**



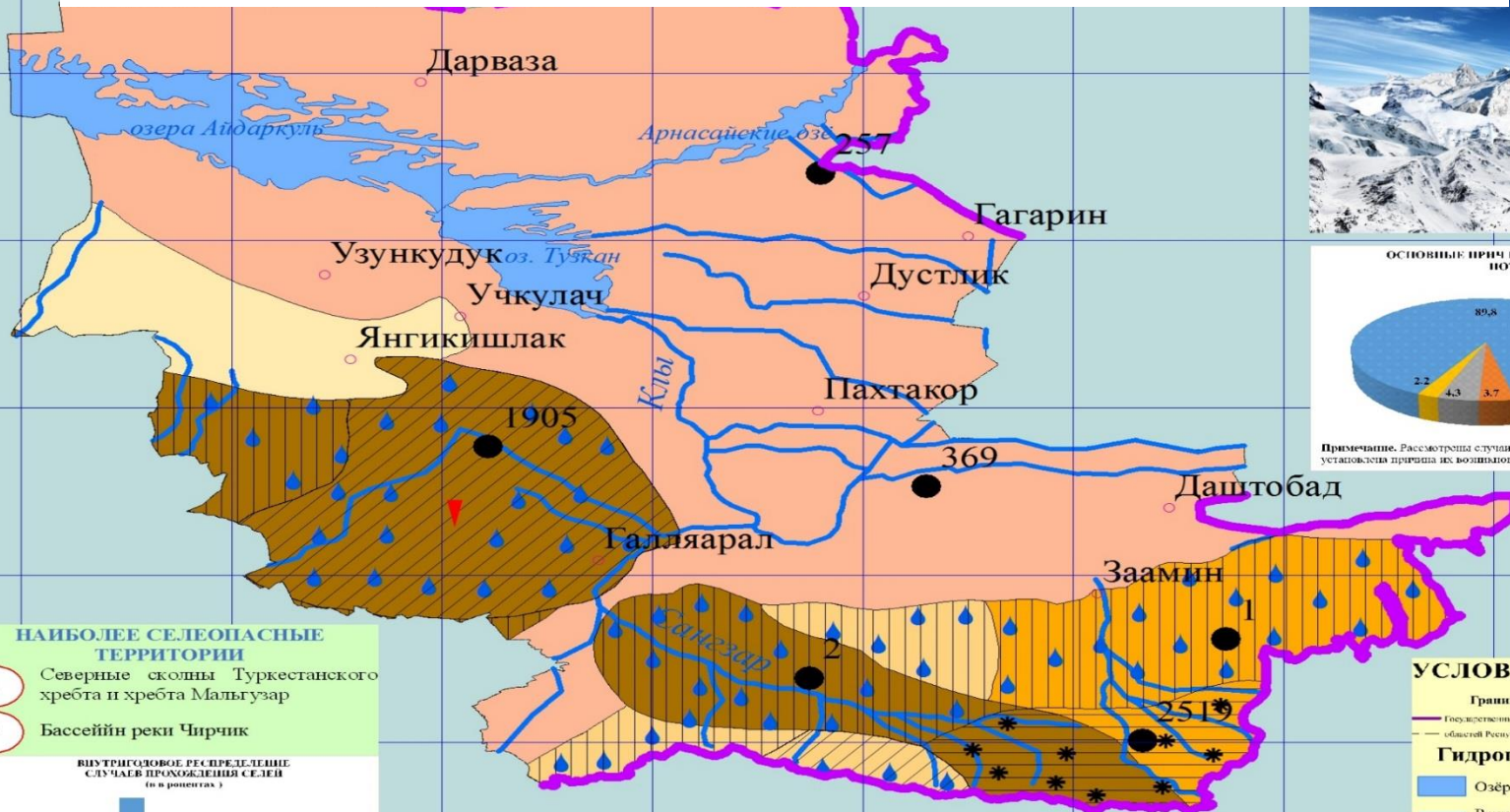
**4Н 1239 «Камар к.-Теран к.-Дулана» оромгохи автомобиль йўлининг 1+800кмдаги кўприк.**



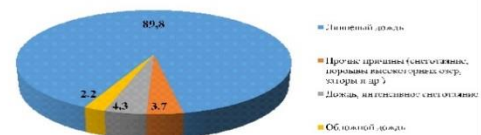
S H A	
AHOLY PUNK	100
Aholining joylashishi va	10
Shahar	10
JIZZAX	100
PAXTAKOR	10
MARJONBULOQ	10
Shahar	10
Zomin	10
Zafarobod	10
Населённые пункты	

**4К 247 Кинчир к. 8+100км даги кўприк.**

# Жиззах вилоятининг сел тошқин картаси



ОСНОВНЫЕ ПРИЧИНЫ ВОЗНИКНОВЕНИЯ СЕЛЕВЫХ ПОТОКОВ (в процентах)

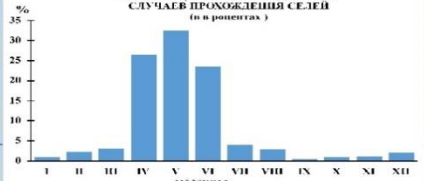


Примечание. Рассмотрены случаи прохождения селевых потоков, у которых устойчивость прироста их водывывосла

## НАИБОЛЕЕ СЕЛЕОПАСНЫЕ ТЕРРИТОРИИ

- 1 Северные склоны Туркестанского хребта и хребта Малыгузар
- 2 Бассейн реки Чирчик

ВНУТРИГОДОВОЕ РАСПРЕДЕЛЕНИЕ СЛУЧАЕВ ПРОХОЖДЕНИЯ СЕЛЕЙ (в процентах)



## УСЛОВНЫЕ ОБОЗНАЧЕНИЯ

<b>Границы</b>	<b>Посёлки</b>
— Государственные	— Прочие населённые пункты
— Области Республики Узбекистан	
<b>Гидрография</b>	<b>Основные причины возникновения селей</b>
■ Озёра	● Ливневый дождь
— Реки постоянные	★ Дождь, интенсивное снеготаяние
<b>Типы селей</b>	<b>Повторность селевых потоков</b>
▨ Наносоводный	■ Очень часто (один раз в год и чаще)
▧ Грязевый	■ Часто (один раз в 1-3 года)
▩ Грязесамосный	■ Редко (один раз в 4-10 лет)
	■ Редко (один раз в 10 и более лет)
	■ Возможно образование селевых потоков
	■ Селевые потоки не наблюдаются

Масштаб 1:280 000

Примечание: По данным о селевых потоках использованы материалы, опубликованные в периодических изданиях, а также материалы, предоставленные населением. По мере поступления новых сведений информация будет обновляться.

**Бахмал тумани худудидан ўтган маҳаллий аҳамиятдаги 4К 247 «Усмак к.-Гулбулок к.-Кинчир к.» автомобиль йўлининг 7+500кмдаги кўприк қуриш ва қирғоқларини мустаҳкамлаш ишлари.**



**Эришиладиган натижа**



**Умумий маълумотлар.**

-Куприкнинг узунлиги –27 м

-Умумий фойдаланишдаги автомобиль йўлларда транспортлар ҳаракат хавфсизлигини таъминлаш учун хизмат қилади.

**Муаммолар.**

Охириги йилларда айниқса 2012 йилдаги кучли ёғингарчиликлар туфайли сел сувлари кўп миқдорда келиши натижасида куприкнинг қирғоқлари емирилиб куприкка жиддий зарар келтирмоқда, қирғоқларини мустаҳкамлаш куприкни таъмирлаш лозим.

**Бажариладиган ишлар.**

Куприкнинг қирғоқларини мустаҳкамлаш куприкни таъмирлаш ишлари

**2017 йилда Шу жумладан:**

*Бетон иши 0,11 м.м3, тош иши 0,88 м.м3, тупроқ ишлари 1.22 м.м3 ва темир ишлари 10.м.м3 суммаси (800,0 млн.сўм)*

**Қутилаётган натижа.**

Куприкда ҳаракат хавфсизлиги таъминланади, қирғоқлар емирилиши сел сувларидан ҳимоя қилишга эришилади.

**Бахмал тумани худудидан ўтган маҳаллий аҳамиятдаги 4К 247 «Усмаат к.-Гулбулок к.-Кинчир к.» автомобиль йўлининг 8+100кмдаги кўприк қуриш ва қирғоқларини мустаҳкамлаш ишлари.**



**Эришиладиган натижа**



**Умумий маълумотлар.**

-Кўприкнинг узунлиги –9 м

-Умумий фойдаланишдаги автомобиль йўлларда транспортлар ҳаракат хавфсизлигини таъминлаш учун хизмат қилади.

**Муаммолар.**

Охирги йилларда айниқса 2012 йилдаги кучли ёғингарчиликлар туфайли сел сувлари кўп миқдорда келиши натижасида кўприкнинг қирғоқлари емирилиб кўприкка жиддий зарар келтирган, қирғоқларини мустаҳкамлаш кўприкни қайта қуриш лозим.

**Бажариладиган ишлар.**

Кўприкнинг қирғоқларини мустаҳкамлаш кўприкни қайта қуриш талаб этилади.

**2017 йилда Шўжумладан:**

*Бетон иши 0,9 м.м3, тош иши 1.4 м.м3, тупроқ ишлари 2.9м.м3 ва темир ишлари 20м.м3 суммаси (1,6 млрд.сўм)*

**Қўтилаётган натижа.**

Кўприкдан фойдаланувчиларнинг ҳаракат хавфсизлиги таъминланади, қирғоқлар емирилиши сел сувларидан ҳимоя қилишга эришилади.



## Бахмал тумани худудидан ўтган маҳаллий аҳамиятдаги 4К 247 «Усмаат к.-Гулбулок к.-Кинчир к.» автомобиль йўлининг 9+00кмдаги кўприк қуриш ва қирғоқларини мустаҳкамлаш ишлари.



**Эришиладиган натижа**



### Умумий маълумотлар.

-Кўприкнинг узунлиги –9 м

-Умумий фойдаланишдаги автомобиль йўлларда транспортлар ҳаракат хавфсизлигини таъминлаш учун хизмат килади.

### Муаммолар.

Охириги йилларда айниқса 2012 йилдаги кучли ёғингарчиликлар туфайли сел сувлари кўп миқдорда келиши натижасида темирбетон қувурнинг қирғоқлари емирилиб темирбетон қувурга жиддий зарар келтирган, қирғоқларини мустаҳкамлаш 9 м.лик кўприк қуриш лозим.

### Бажариладиган ишлар.

Қирғоқларини мустаҳкамлаш темирбетон қувурни қайта қуриш талаб этилади.

**2017 йилда Шужумладан:**

*Бетон иши 0,66 м.м3, тош иши 1.0 м.м3, тупроқ ишлари 2.70м.м3 ва темир ишлари 15м.м3 суммаси (1,2 млрд.сўм)*

### Қутилаётган натижа.

Кўприкдан фойдаланувчиларнинг ҳаракат хавфсизлиги таъминланади, қирғоқлар емирилиши сел сувларидан ҳимоя қилишга эришилади.

## Бахмал тумани худудидан ўтган маҳаллий аҳамиятдаги 4К 247а «Уснат к.-Гулбулок к.-Кинчир к. шахобча-Узунбулок к» автомобиль йўлининг 1+800кмдаги кўприк қуриш ва қирғоқларини мустаҳкамлаш ишлари



**Эришиладиган натижа**



24/12/2014 12:05

### Умумий маълумотлар.

-Куприкнинг узунлиги –12 км

-Умумий фойдаланишдаги автомобиль йўлларда транспортлар ҳаракат хавфсизлигини таъминлаш учун хизмат қилади.

### Муаммолар.

Охирги йилларда айниқса 2012 йилдаги кучли ёғингарчиликлар туфайли сел сувлари кўп миқдорда келиши натижасида темирбетон қувурнинг қирғоқлари емирилиб темирбетон қувурга жиддий зарар келтирган, қирғоқларини мустаҳкамлаш 12 м.лик куприк қуриш лозим.

### Бажариладиган ишлар.

Қирғоқларини мустаҳкамлаш темирбетон қувурни қайта қуриш талаб этилади.

**2017 йилда Шужумладан:**

*Бетон иши 1.0 м.м3, тош иши 2.75 м.м3, тупроқ ишлари 3.23 м.м3 ва темир ишлари 18м.м3 суммаси (2,2 млрд.сўм)*

### Қутилаётган натижа.

Куприқдан фойдаланувчиларнинг ҳаракат хавфсизлиги таъминланади, қирғоқлар емирилиши сел сувларидан ҳимоя қилишга эришилади.

# Бахмал тумани худудидан ўтган маҳаллий аҳамиятдаги 4Н 1239 «Камар к.-Теран к.-Дулана» оромгоҳи автомобиль йўлининг 1+800кмдаги кўприк қуриш ва қирғоқларини мустаҳкамлаш ишлари



**Эришиладиган натижа**



## Умумий маълумотлар.

-Кўприкнинг узунлиги –9 м

-Умумий фойдаланишдаги автомобиль йўлларда транспортлар ҳаракат хавфсизлигини таъминлаш учун хизмат килади.

## Муаммолар.

Охирги йилларда айниқса 2012 йилдаги кучли ёғингарчиликлар туфайли сел сувлари кўп миқдорда келиши натижасида темирбетон кўприкнинг қирғоқлари емирилиб кўприкга жиддий зарар келтирган, қирғоқларини мустаҳкамлаш 9 м.лик кўприк қуриш лозим.

## Бажариладиган ишлар.

Қирғоқларини мустаҳкамлаш кўприкни қайта қуриш талаб этилади.

**2017 йилда Шўжумладан:**

*Бетон иши 1.02 м.м<sup>3</sup>, тош иши 1.75 м.м<sup>3</sup>, тупроқ ишлари 2.23 м.м<sup>3</sup> ва темир ишлари 10м.м<sup>3</sup>*

*суммаси (1,2 млрд.сўм)*

## Қутилаётган натижа.

Кўприкдан фойдаланувчиларнинг ҳаракат хавфсизлиги таъминланади, қирғоқлар емирилиши сел сувларидан ҳимоя қилишга эришилади.