

# Ўзбекистон Республикаси дарё ҳавзаларининг тавсифлари

**Режа:**

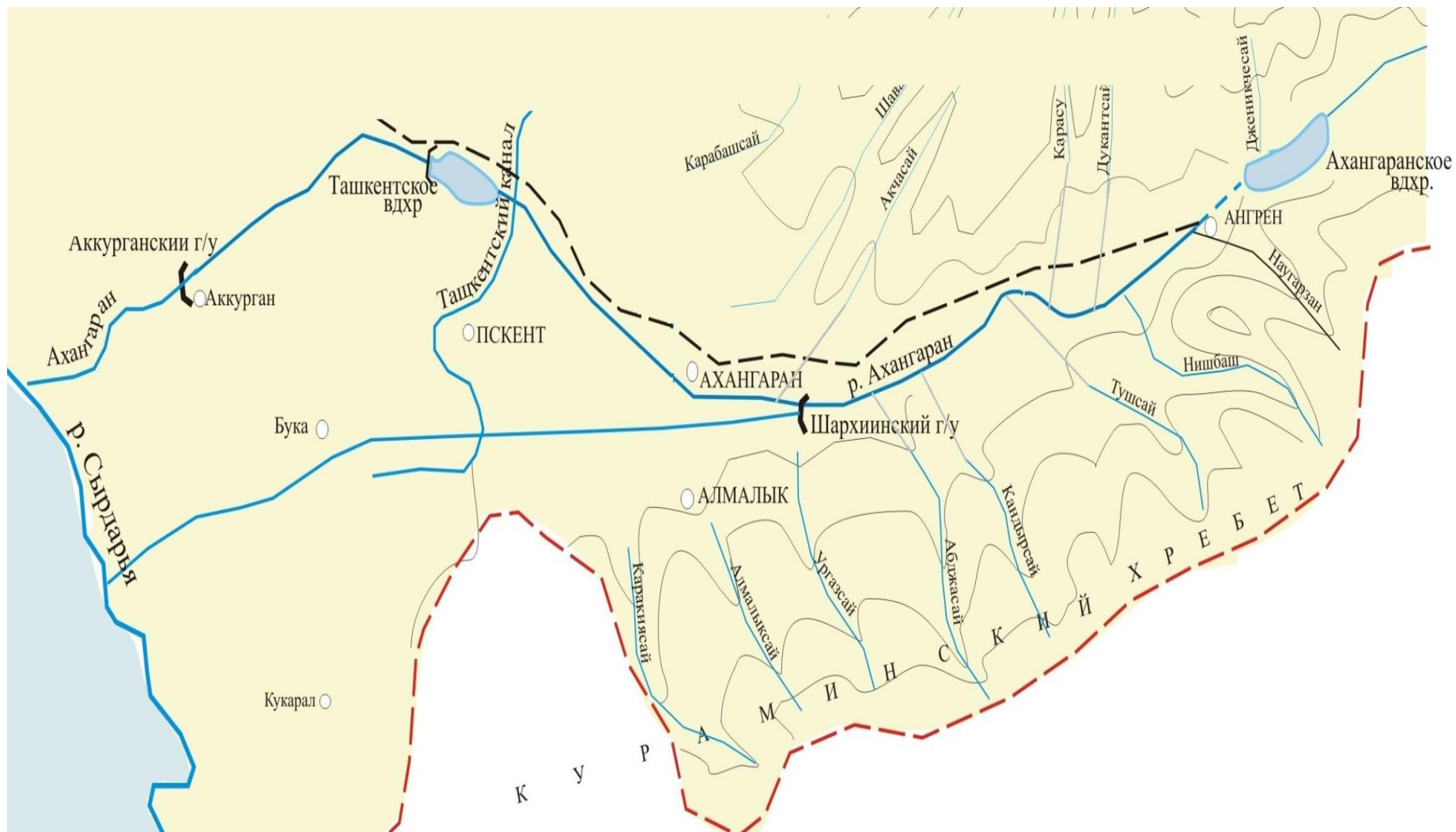
1. Чирчиқ дарёси ҳавзаси.
2. Охангарон дарёси ҳавзаси.
3. Сурхондарё ҳавзаси.
4. Қашқадарё ҳавзаси.

**Марузачи:**

**т.ф.н. Ф. Гаппаров**

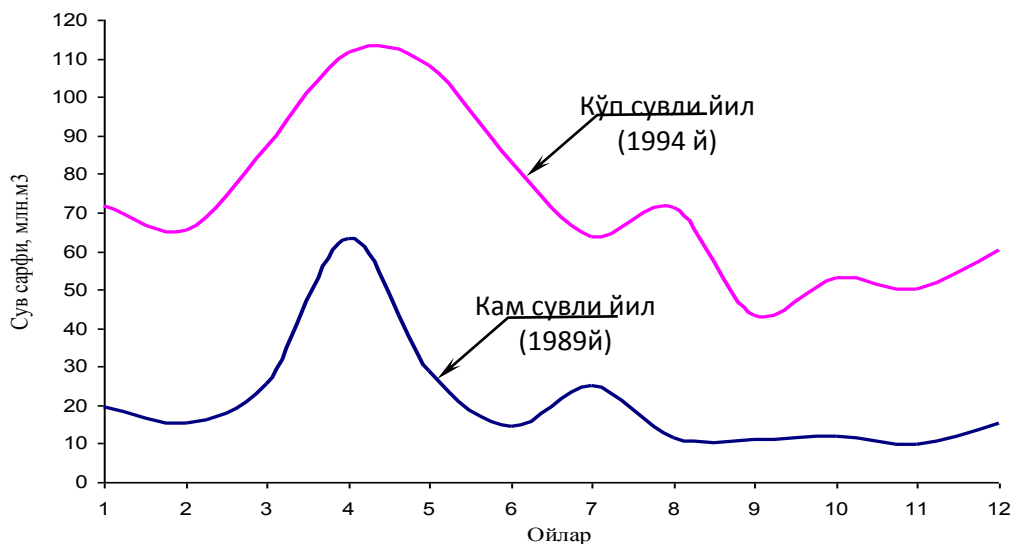
*Чирчиқ дарёси* Чотқол (чап) ва Пском (ўнг) дарёларининг қўшилишидан ҳосил бўлади. Бу дарё ўз сувини Талас Олатови тизмасига кирувчи Угом, Пском, Жети-Сандал, Чотқол тоғ тизмаларидан тўплайди. Дарёнинг узунлиги 174 км, сув йиғилиш майдони 14240 км<sup>2</sup>. Чирчиқнинг иккита йирик ирмоқлари: Угом дарёси (ўнг) ва Оқсоқ-Отасой (чап) дарёлари бўлиб ҳисобланади. Қолган ирмоқлар сув даврида ва сел ўтганда ўз сувларини Чирчиқга қисман еткази, қолган пайтларда эса етказа олмайди. Ўртача йиллик сув сарфи 219 м<sup>3</sup>/с, оқим модули 20,8 л/с км<sup>2</sup>, сувнинг ўртача лойқалиги 0,52 кг/м<sup>3</sup>. Йиллик оқимга нисбатан март-июн ойларида 52,9 %, июл-сентябр ойларида 31,5 % ва октябр-феврал ойларида 15,6 % оқим оқиб

# Оҳангарон дарёси

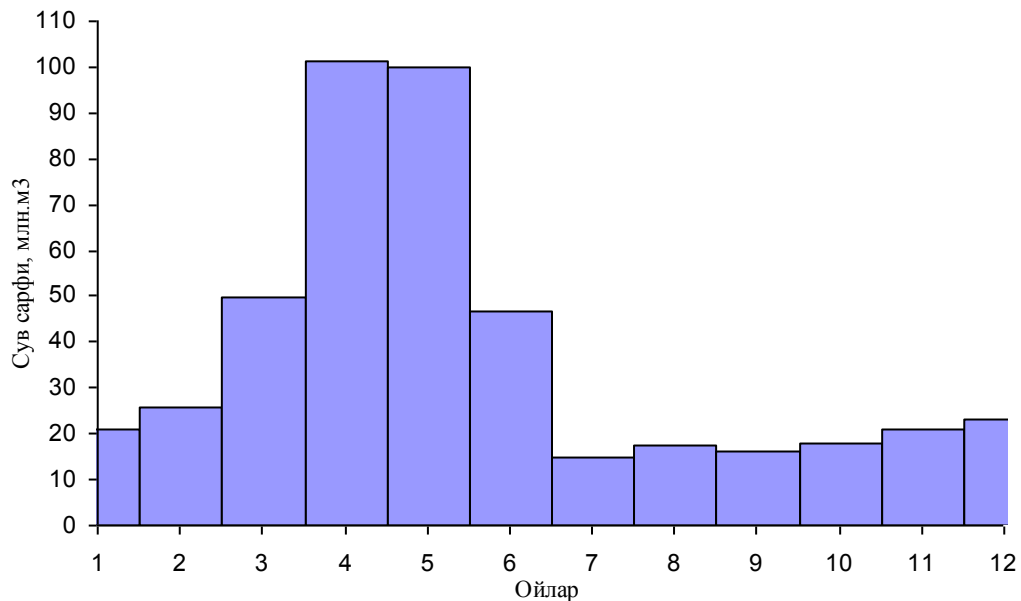


- *Оҳангарон дарёси* Тошкент вилоятидаги йирик дарёлардан ҳисобланиб Чотқол ва Қурама тоғ тизмаларидан бошланади. Оҳангарон дарёсига Боксуксой, Турганбошсой, Шавазсой, Дукентсой, Қорабаусой, Акчасой, Наугарзансой, Жигаристонсой, Қайроғочсой, Бешсой, Нишбошсой, Гушсой, Ирташсой ва бошқа жилғалар қўшилади
- *Оҳангарон дарёси* Сирдарёнинг ўнг қуйилувчи йирик ирмоқларидан бири саналади. Дарёнинг умумий узунлиги 223 км ни ташкил қилади. Ҳавзасининг сув йиғиш майдони Тошкент сув омбори тўғонигача 4620 км<sup>2</sup> га тенг. Оҳангарон дарёси қор ва музликлардан тўйинувчи дарёлар сирасига киради. Оҳангарон дарёсини асосий йиллик оқим миқдори (70% гача) март-июл ойларига тўғри келади. Оқимнинг камайиши эса август-сентябр ойларида бошланади. Йиллик оқим миқдори тўғон створида 335 (кам сувлилик даврида) млн.м<sup>3</sup> дан 1444 (кўп сувлилик даврида) млн.м<sup>3</sup> гача ўзгариб туради.

# Оҳангарон дарёсининг турли сувлилик йиллардаги гидрографи



Оҳангарон дарёсининг ўртача кўп йиллик сув сарфини ойлар бўйича тақсимланиши





# Сурхондарёнинг гидрографик таърифи

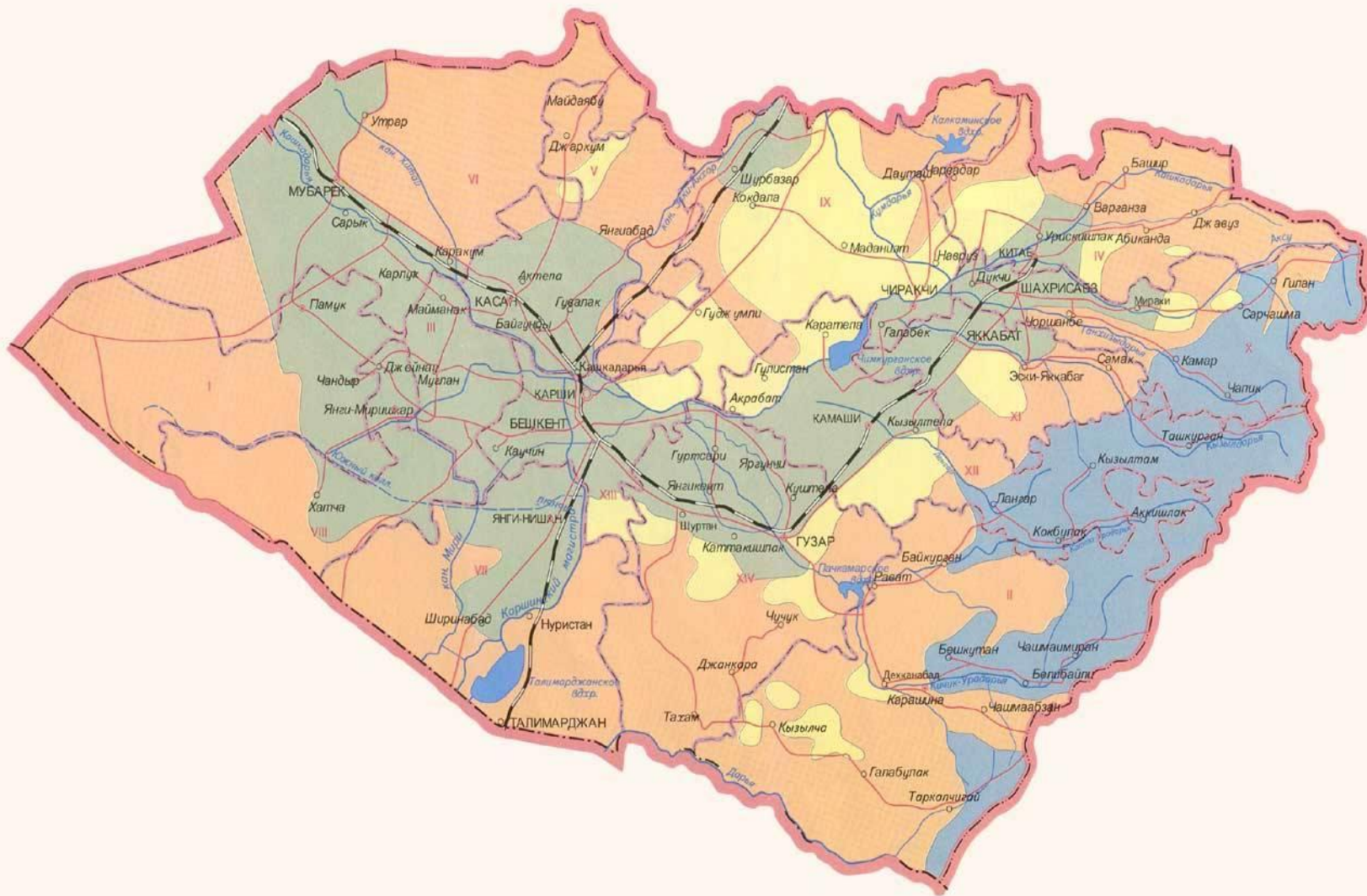
- Сурхондарё ҳавзаси шимолда Ҳисор тоғ тизмаси, ғарб ва жануби-ғарбда унинг тармоғи бўлган Бойсун тоғлари ва шарқда Боботоғ билан чегараланади.
- Сурхондарё Тўпаланг ва Қоратоғдарёнинг қўшилишидан ҳосил бўлади. Тўпаланг дарёнинг тоғлардан чиқиш еридаги ўртача кўп йиллик сув сарфи  $52 \text{ м}^3/\text{с}$ , Қоратоғдарёники эса  $23 \text{ м}^3/\text{с}$  дан иборат. Сурхондарёга ўнг томондан иккита йирик ирмоқ – Сангардак ва Хўжаипак дарёлари келиб қуйилади. Хўжаипакдан жанубда асосан сел вақтида сув оқадиган бир қанча сой ва жарликлар бор ҳолос, улардан йириклари Бойсунсой, Оққопчиғой ва Тошкўприксойлардир.
- Сурхондарё ҳавзасининг тоғли қисми  $8230 \text{ км}^2$  майдонга тенг, унда ҳосил бўладиган оқимнинг умумий миқдори ўрта ҳисобда  $120 \text{ м}^3/\text{с}$  га, ўртача оқим модули  $14,6 \text{ л}/\text{с км}^2$  га тенг. Сурхондарёнинг Мангузар қишлоғи ёнида йиллик оқимнинг  $65,2 \%$  и март-июн,  $12,8 \%$  июл-сентябр ва қолган  $22 \%$  октябр-феврал ойларида оқиб ўтади. Максимал сув сарфи  $700 \text{ м}^3/\text{с}$ , минимал сув сарфи  $0,1 \text{ м}^3/\text{с}$  га тенг. Ўртача лойқалиги  $2,90 \text{ кг}/\text{м}^3$ , оқизикларнинг ўртача кўп йиллик миқдори  $193 \text{ кг}/\text{с}$  ёки йилига  $6080$  минг тоннага тенг.

# Кофирнихон ва Шерободдарёларнинг гидрографик таърифи

- **Кофирнихон** дарёсининг суви асосан Хисор тоғ тизмасининг жанубий ён бағрида ҳосил бўлади. Узунлиги 405 км, ҳавзасининг умумий майдони 11590 км<sup>2</sup>. Обибарзанги ирмоғининг қуйилиш жойига қадар Обисахид номи билан оқади. Кофирнихон дарёсининг Хисор водийсига чиқавериш жойида сув йиғилиш майдони 3040 км<sup>2</sup>, унинг ўртача баландлиги 2753 м. Бу дарёнинг сув йиғилиш майдони 4000 м дан баланд бўлган жойлар атиги 4,7 %, ана шунинг учун Кофирнихонда тўлин сув даври эртароқ бўлиб ўтади.
- Йиллик оқимнинг 59,3 % март-июн, 30,3 % июл-сентябр ва қолган 10,4 % октябр-феврал ойларида оқиб ўтади. Кофирнихон дарёсининг тоғлардан чиқиш еридаги ўртача кўп йиллик сув сарфи 104 м<sup>3</sup>/сек. га, ўртача оқим модули эса 34,2 л/сек.км<sup>2</sup> га тенг. Максимал сув сарфи 781 м<sup>3</sup>/сек., минимал сув сарфи эса 12 м<sup>3</sup>/сек. га тенг.
- **Шерободдарё** Амударёнинг унга сув келтириб қуядиган охириги ирмоғидир. Бу дарё Бойсунтоғ ва унинг давоми бўлган Қуҳитанг тоғларининг шарқий ён бағрида жойлашган. У Иргойли ва Қизилсой дарёларининг қўшилишидан ҳосил бўлади. Дарёнинг умумий узунлиги 186 км, сув йиғилиш майдонининг ўртача баландлиги 1495 м, сув йиғилиш майдони 2950 км<sup>2</sup>, ўртача кўп йиллик сув сарфи 7,5 м<sup>3</sup>/с, оқим модули 2,55 л/с км<sup>2</sup> га тенг. Бу дарёнинг ўзига хос хусусияти шундаки, сув йиғилиш майдони паст бўлганлигига қарамадан оқимнинг йил ичида текис тақсимланганлигидадир. Оқим фасллар давомида бир текис тақсимланади



# Қашқадарё хавзаси



# Қашқадарёнинг гидрографик таърифи

- Қашқадарё ҳавзаси шимол ва шимоли шарқда Зарафшон, шарқда Ҳисор тизмаларининг ғарбий тармоқлари билан, жануб ва жануби шарқда Бойсун тоғлари билан чегарадош бўлиб, ғарбда у Қарши даштларига туташиб кетади. Тоғликдан чиқиш ерида Қашқадарёнинг сув йиғиш майдони  $468 \text{ км}^2$ , ўртача баландлиги  $1823 \text{ м}$ , ўртача кўп йиллик сув сарфи  $5,46 \text{ м}^3/\text{с}$ , ўртача оқим модули  $11,7 \text{ л/с км}^2$ . Йиллик оқимнинг  $64 \%$  и март-июн,  $11,7 \%$  июл-август,  $24,3 \%$  октябр-феврал ойларида оқиб ўтади.
- Тоғлардан чиқиш жойидан то Қарши воҳасигача бўлган қисмида, яъни унинг ўрта оқимида Оқсув, Яккабоғ ва Танхоз дарёлари келиб қуйилади.