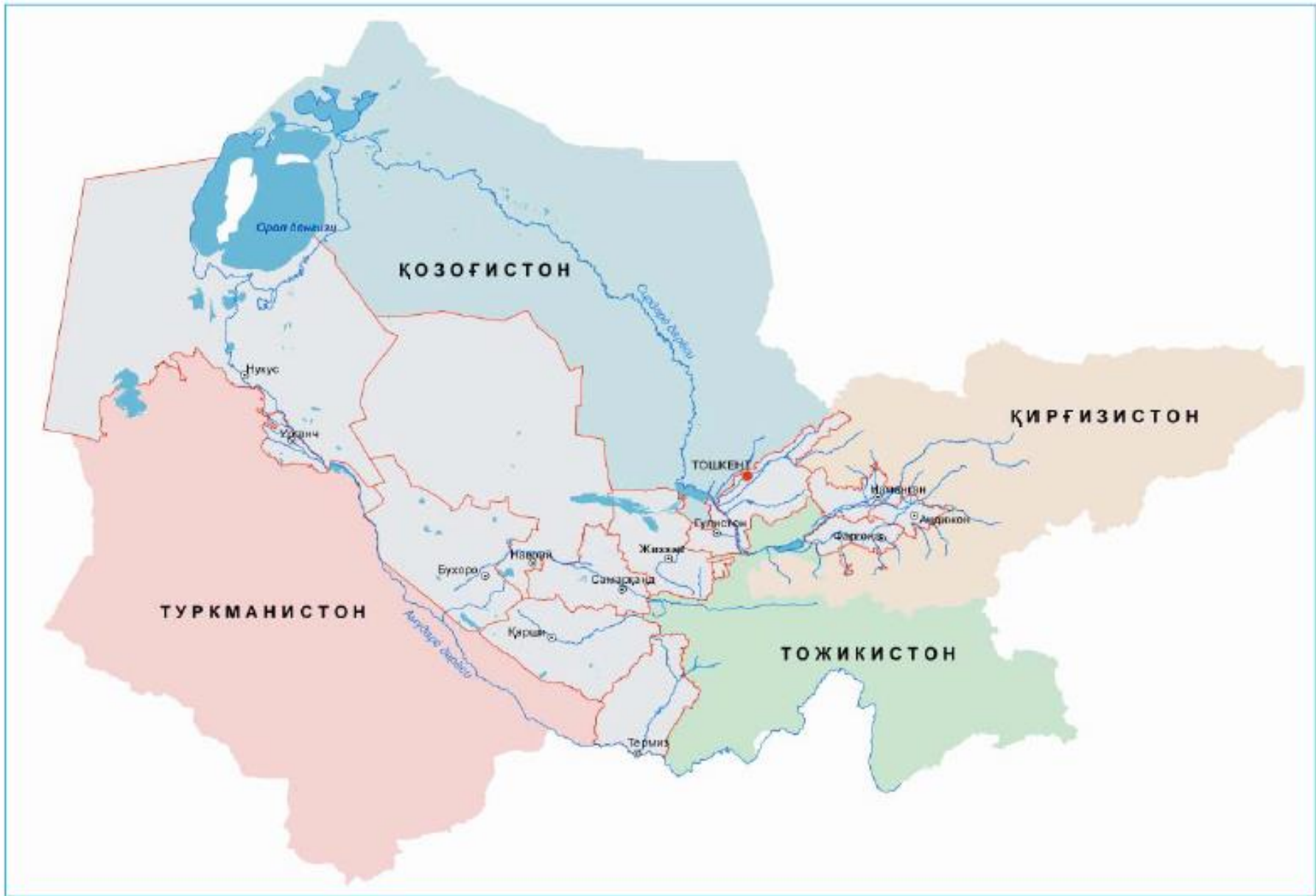


Орал денгизи берк ҳавзаси: Амударё ва Сирдарё ҳавзалари

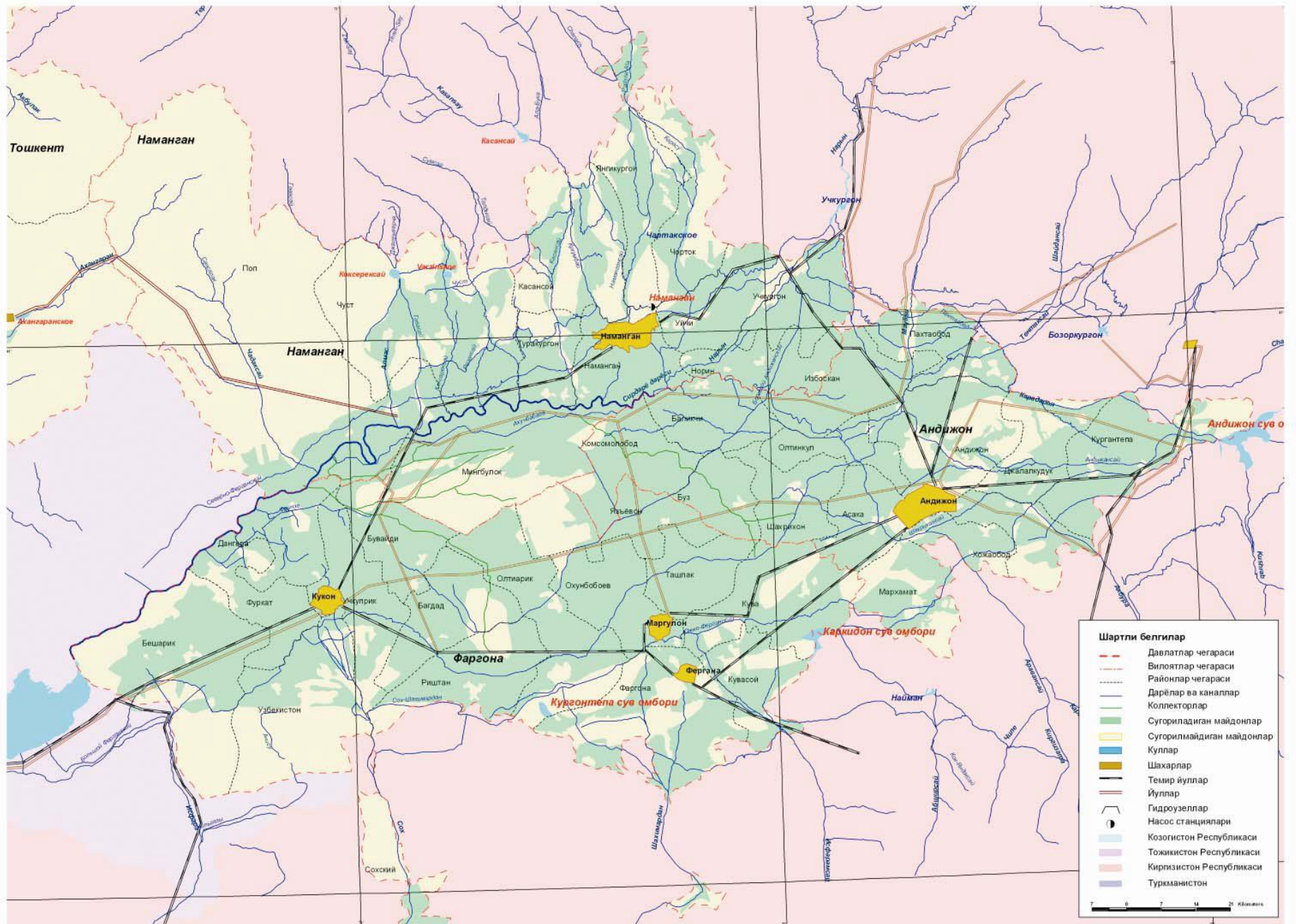




- Сирдарё ҳавзасининг тоғли худуддаги чегараси жануб ва шарқда Окшийроқ, Бўркўлдай, Отбёши, Олой, Туркистон ва унинг давоми бўлган Нурота тоғ тизмалари бўлиб, шимолда эса Тарскей Олатови, Қирғизистон, Талас Олатови ва Қоратов тизмалари билан чегараланиб туради.

- Сирдарё Фарғона водийсининг шарқий қисмида Норин билан Қорадарёнинг қўшилишидан ҳосил бўлади, унинг узунлиги 2137 км, сув йиғиш майдони 150100 км². Фарғона водийсини ўраб турган тоғ тизмалардан Сирдарё томон жуда кўп ирмоқлар оқиб тушади. Чуйнончи ўнг томондан Чотқол ва Қурама тоғ тизмаларидан Подшаота, Косонсой, Ғовасой, Чодоқсой ва чап томондан Исфайрамсой, Шохимардон, Сўх, Исфара, Хўжабақирган ва Оксув каби ирмоқлар оқиб тушади. Фарғона водийсидан чиққандан кейин Сирдарёга чап томондан бирорта ирмоқ келиб қўшилмайди. Ўнг томондан эса унга Чирчик, Оҳангарон, Калас, Арис дарёлари келиб қуйилади.

- Булардан бошқа Қоратов ва Нурота тизмалари ён бағирларидан Сирдарё томон яна бир мунча сойлар ҳам оқиб тушади.



Шартли белгилар

- Давлатлар чегараси
- - - - - Вилоятлар чегараси
- - - - - Районлар чегараси
- Дарёлар ва каналлар
- Коллекторлар
- Сугориладиган майдонлар
- Сугорилмайдиган майдонлар
- Куллар
- Шахарлар
- Темир йуллар
- Йуллар
- Гидроузеллар
- Насос станциялари
- Козогистон Республикаси
- Тожикистон Республикаси
- Қирғизистон Республикаси
- Туркменистон

0 7 14 21 Километр

Рис. 1. Схема расположения гидротехнических сооружений в Андижанском вилояте



- Условные обозначения**
- ⊙ — Центры вилоятов
 - ⦿ — Центры туманов
 - — — — — Железные дороги
 - — — — — Безрельсовые дороги
 - — — — — Границы государств
 - — — — — Границы вилоятов
 - Ирригационные сооружения**
 - — — — — Каналы
 - — — — — Гидроузлы
 - — — — — Головные сооружения
 - — — — — Дюкеры
 - — — — — Акведуки
 - — — — — Водохранилища
 - — — — — Коллекторы

Норин дарёси. Норин ҳавзаси икки гуруҳдан иборат баланд тоғ тизмалари орасида жойлашган. Улардан биринчиси ҳавзанинг шимолӣ қисмини ишғол этган, хусусан Терская Олатови ва унинг жанубий ирмоқлари Қоракўкти, Қоражарғу, Қирғизистон ва Талас Олатови, иккинчиси эса ҳавзасининг жанубий қисмини эгаллаб турган Бўрқўлдай, Отбоши, Жетибел, Норинтоғ ва Сусамиртоғ каби тизмалардир.

- Норин дарёси Норин шаҳридан 44 км шарқ томондан Катта Норин ва Кичик Норин дарёларининг қўшилишидан ҳосил бўлади. Норин дарёси Норин шаҳридан ўтгач унга ўнг томондан Ўнарча дарёси, сўнгра Сўнкўл кўлидан чиқиб келадиган Кўкжерти келиб қуйилади, сўнгра чап ирмоғи Отбоши, Кўкирим, ўнг томондан Кўкўмерин, Узунаҳмат на ниҳоят чап ва ўнг томондан Қорасув дарёлари келиб қуйилади. Норин ҳавзасининг майдони Норин шаҳри створида 10500 км², ўртача баландлиги 3620 м, Учқурғон қишлоғи ёнида майдони 58400 км², ўртача баландлиги эса 2710 м ни ташкил қилади. Норин дарёсининг ўртача йиллик сув сарфи 409 м³/с (Учқурғон қишлоғи ёнида), ўртача оқим модули 7,1 л/с км². Оқимнинг юқори қисмида музлик-қор сувлари билан тўйинадиган дарёлар гуруҳига киради. Қуйи оқимида эса қор-музликлар ҳисобига тўйинадиган дарёлар гуруҳига киради, яъни йиллик оқимнинг 45,2 % март-июн, 35,5 % июл-сентябр ойларига тўғри келади. Норин сувининг ўртача лойқалиги 1,09 кг/м³.

Норин дарёсини сув билан таъминловчи кичик дарёлар

Дарё ва сойлар номлари	Узунлиги, км	Сув йиғини майдони, км ²	Ўртача йиллик сув сарфи, м ³ /с
Ўнарча	75	1570	3,46
Жирғатол	59	372	1,0
Кўкжирғатол	62	1960	5,29
Тузокбоғашди	26	106	0,26
Ўрта қайнади	17	55,1	1,09
Шарикти	23	122	1,24
Бош Келтубек	21	148	1,75
Ўрта Келтубек	17	56,0	1,17
Чет Келтубек	20	89,8	1,25
Оқтол	40	247	0,16
Куртка	45	417	2,78
Кўкир	31	185	0,43
Дусумгол	96	3080	7,56
Тугелсой	31	218	1,31
Бош Курганди	31	140	0,64
Чет Курганди	33	193	0,77
Минқуш	47	728	1,96
Қамбарота	34	367	1,76
Ничкасой	24	126	0,36
Боласичқон	29	163	3,65
Қорасув (ўнг)	89	1080	9,34
Афлотун	50	928	9,54
Мануболди	31	122	1,53
Оқдусол	30	254	2,16
Қорасув (chap)	61	854	10,0

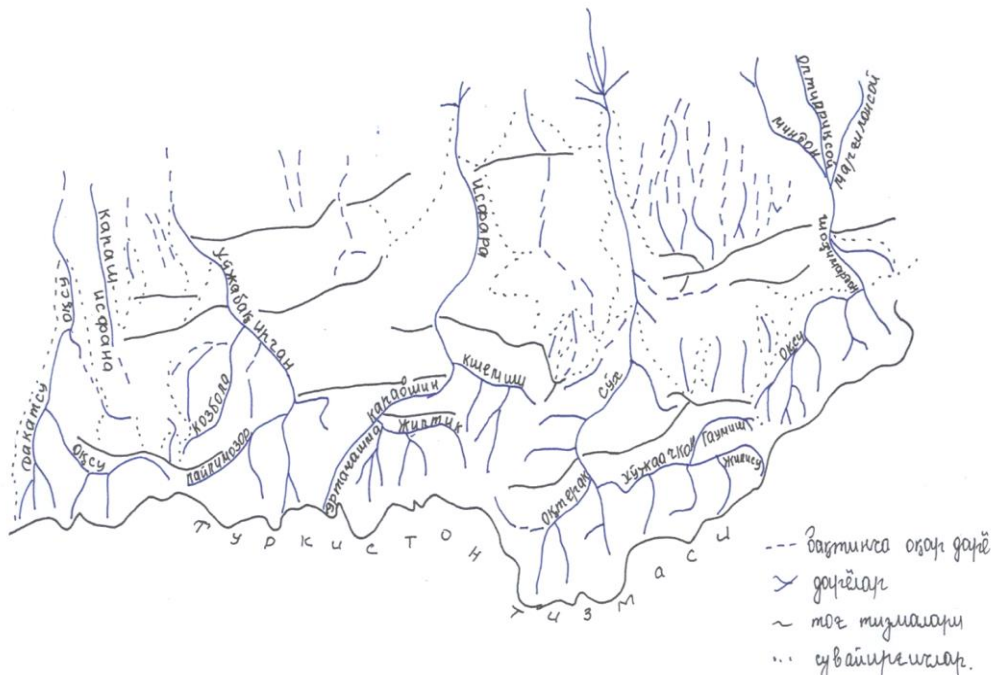
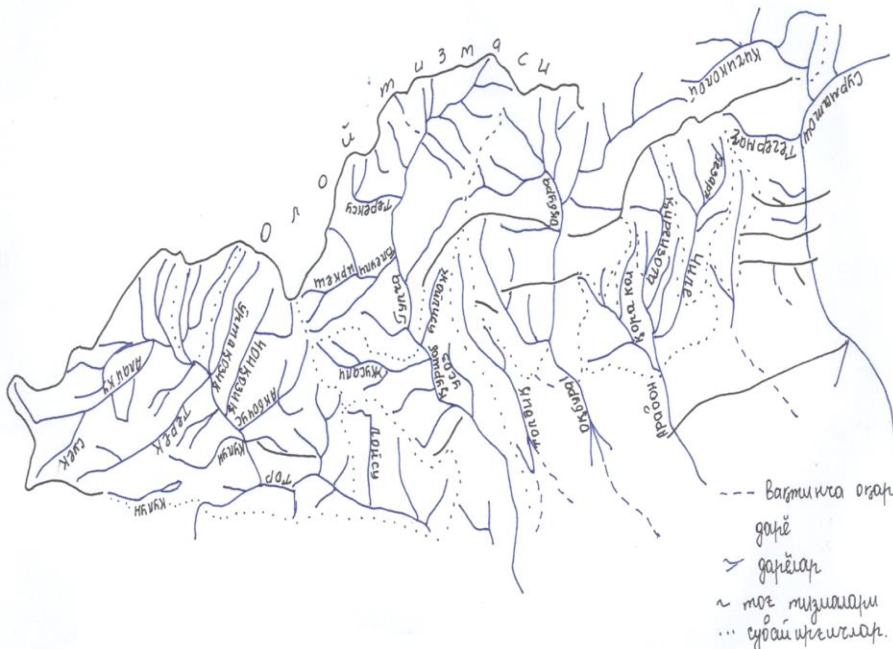
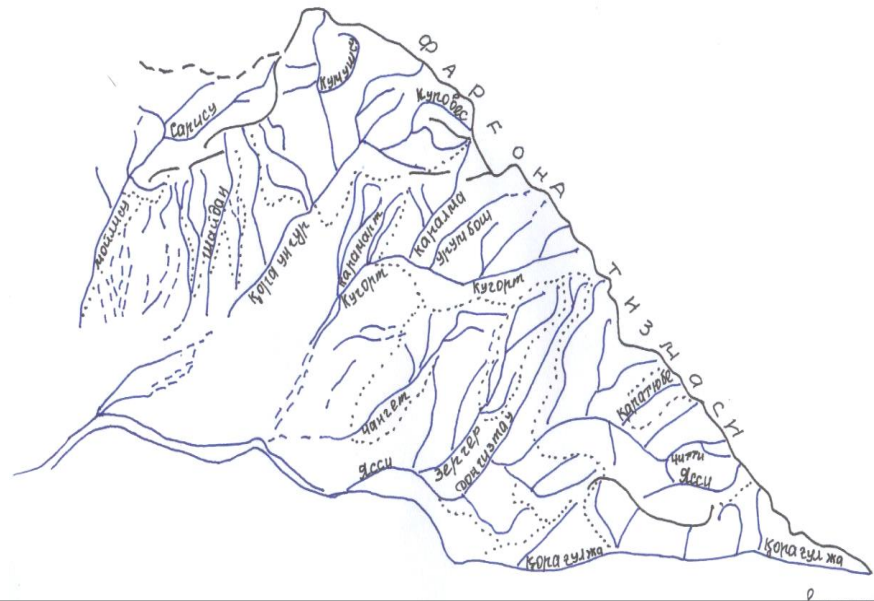
Қорадарё – Сирдарёнинг чап ташкил этувчиси бўлиб, Тор ва Қоракўлжа дарёларининг қўшилишидан ҳосил бўлиб, сувини Фарғона тоғ тизмасининг жанубий-ғарбий ён бағридан ва қисман Олой тоғ тизмасининг шимолий ён бағридан тўплайди. Қорадарёга ўнг қирғоқдан Ясси, Кугарт, Қорагарт, Қораунғур ва Майлису ирмоқлари, чап қирғоқдан эса Қуршоб, Аравансой, Окбура ирмоқлари қуйилади. Қорадарёнинг сув йиғилиш майдони 12400 км², ўртача баландлиги 2600 м, ўртача йиллик сув сарфи 118 м³/с, оқим модули 9,5 л/с км², сувининг ўртача лойқалиги 1,6 кг/м³.

Қорадарё дарёсини 15 дан ортиқ кичик дарёлар сув билан таъминлаб туради ва бу кичик дарёларнинг асосий қисми Олой тизмаси тоғларидаги музлик ва қорлар ҳисобига тўйинади.

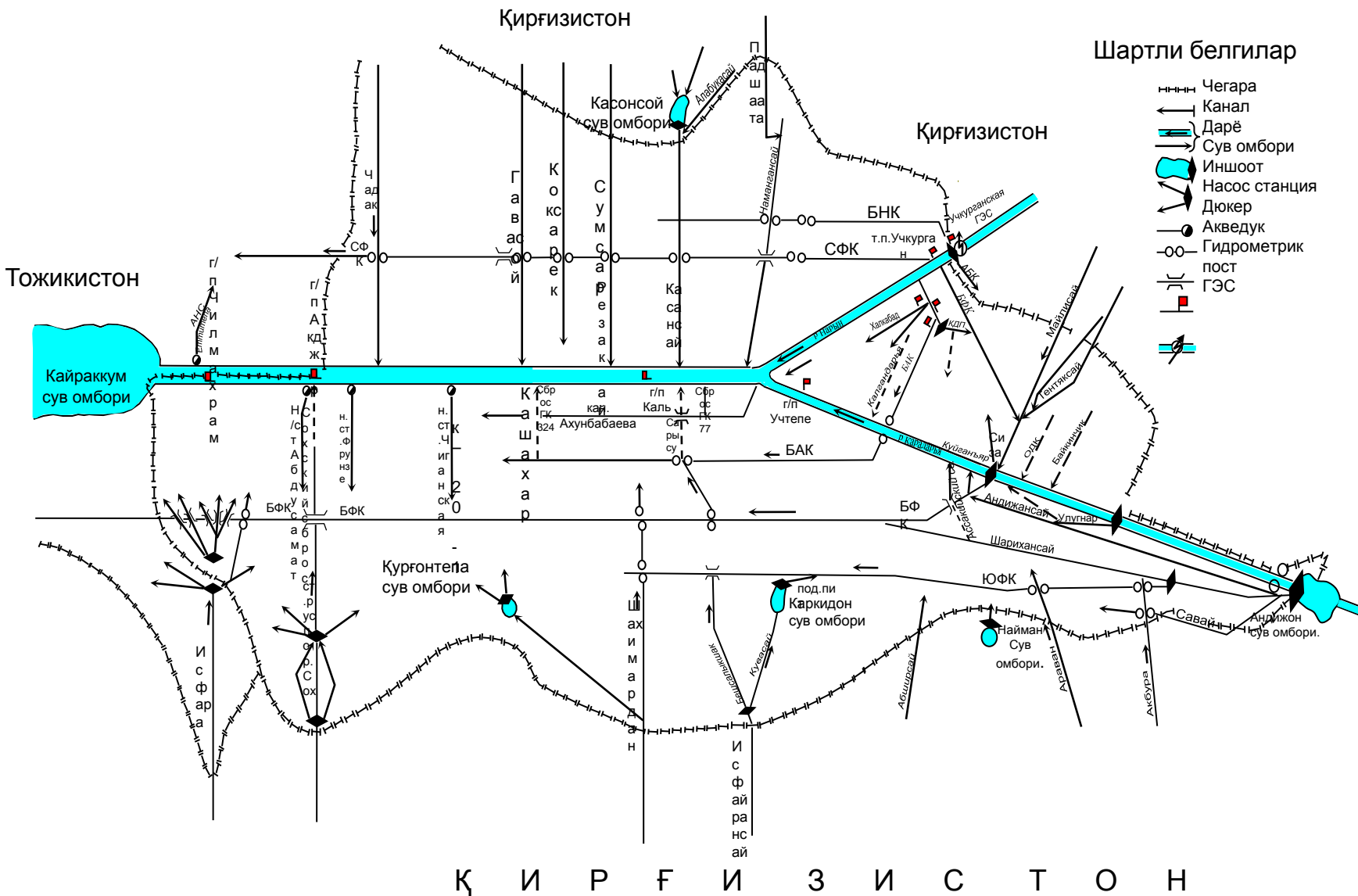
Корадарё дарёсини сув билан таъминловчи кичик дарёлар

Дарё ва сойлар номлари	Узунлиги, км	Сув йиғиш майдони, км ²	Ўртача йиллик сув сарфи, м ³ /с
Қоратепа	19	105	3,06
Кулдук	28	167	2,3
Тўнғизтоғ	43	192	2,57
Заргар	56	365	3,26
Ўримбош	32	-	5,34
Қаратма	30	-	4,48
Чангет	75	381	4,7
Шайдонсой	31	131	1,92
Оқбўйра	136	2540	6,23
Аравонсой	102	1960	5,88
Қирғизота	49	318	3,95
Қоракўл	42	544	3,25
Шонкўл	23	60,7	0,77
Абширсой	62	230	1,03
Мойлисув	87	748	10,9

Кичик дарё ҳавзаларининг гидрографик тармоқлари



Фарғона водийсидаги трансчегаравий кичик дарёларнинг чизиқли схемаси



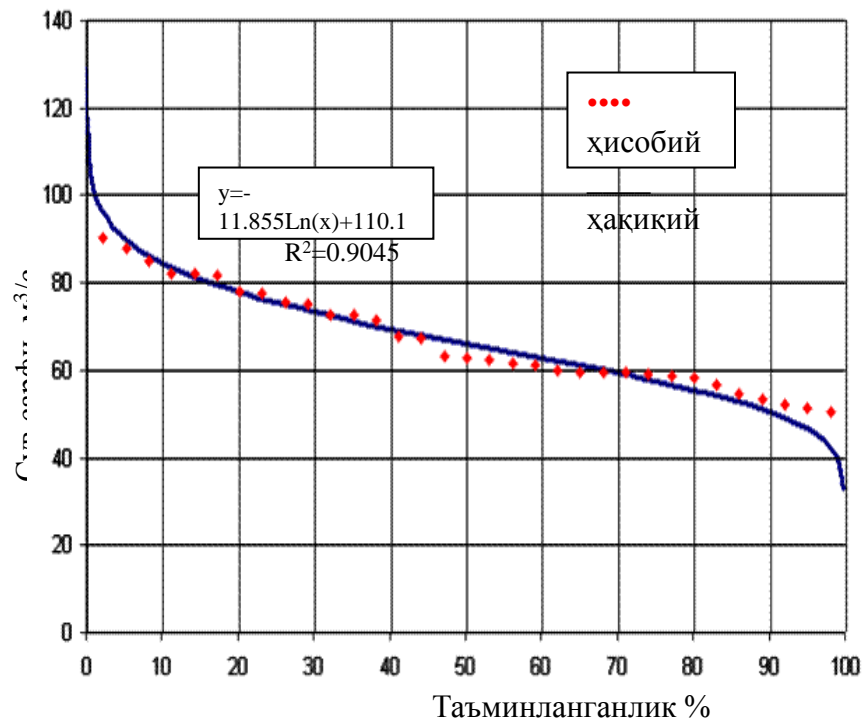
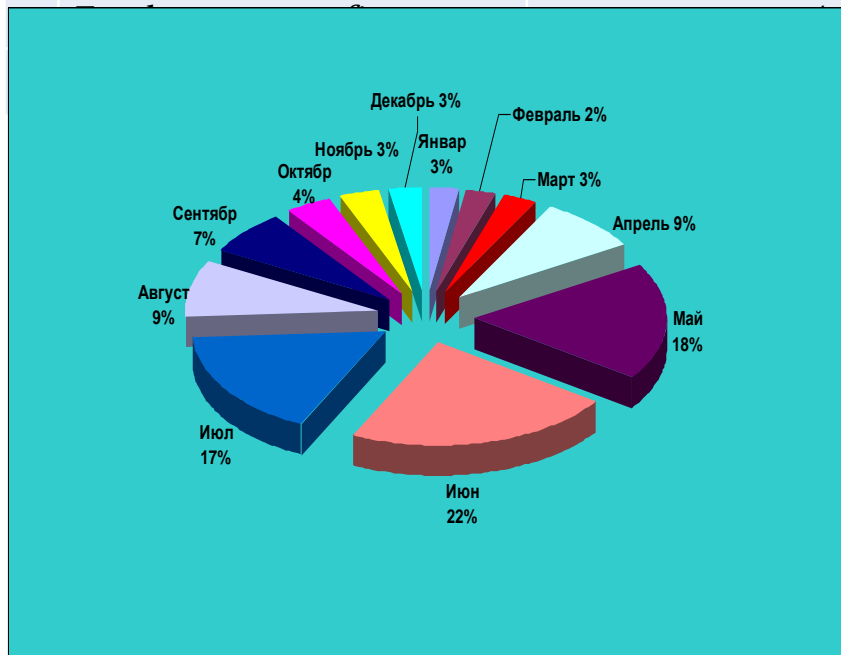
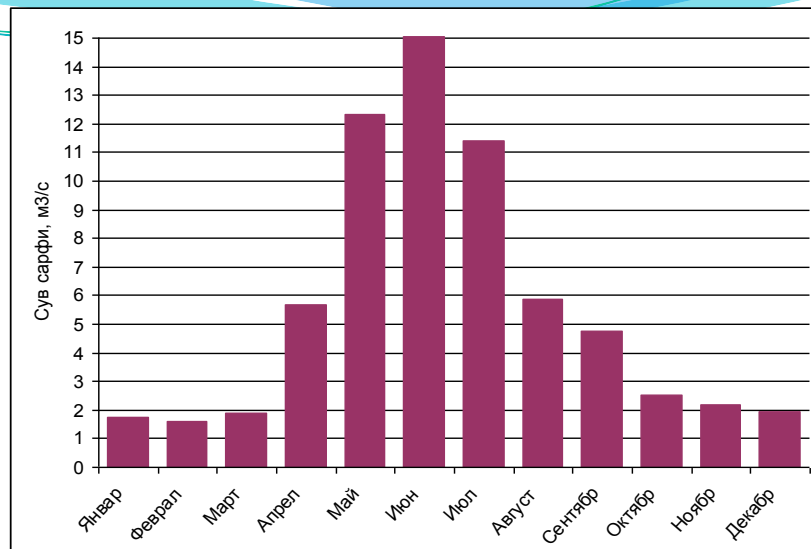
Фарғона водийсидаги кичик дарёлар

Дарё ва сойлар номлари	Узунлиги, км	Сув йиғиш майдони, км ²	Ўртача йиллик сув сарфи, м ³ /с
Исфайрамсой	122	2220	17,7
Шохимардон	112	1300	9,34
Кўксув	22	175	2,02
Подшаота	130	443	5,18
Чаначсой	130	152	1,76
Косонсой	127	1780	7,48
Урюкти	28	119	0,73
Олабуқа	40	225	0,38
Сумсар	86	329	0,88
Кўксерек	36	176	0,76
Ғовасой	96	724	4,94
Оқсув	20	-	3,37
Чодаксой	70	566	4,38
Марғилонсой	116	-	11,2
Сўх	124	3510	49,2

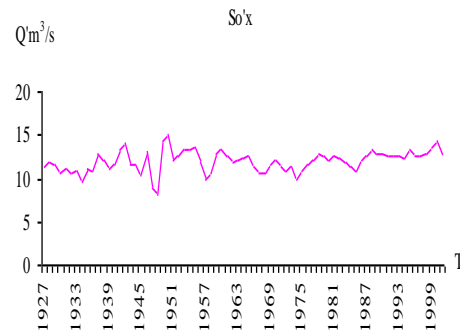
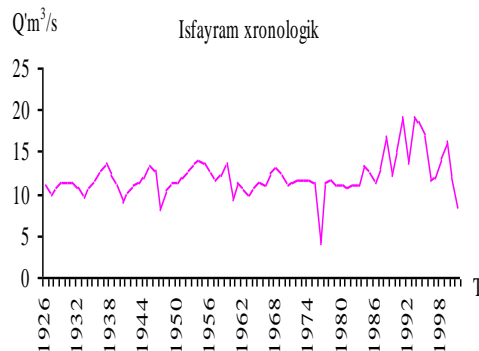
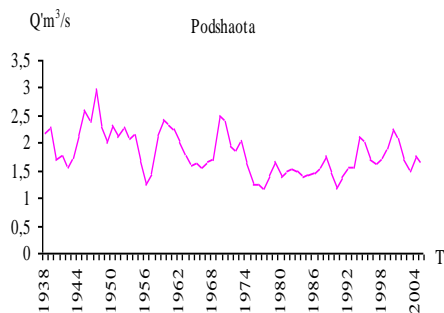
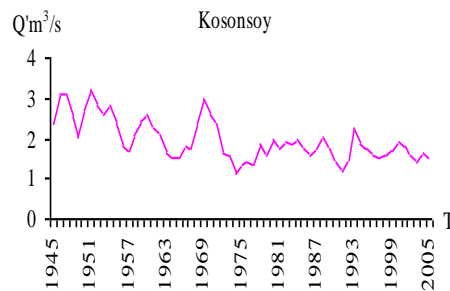
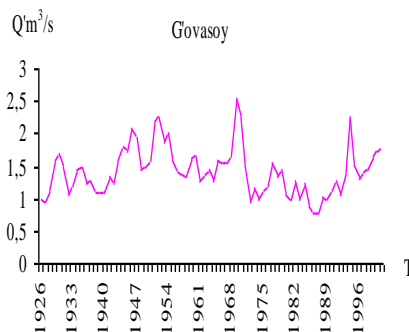
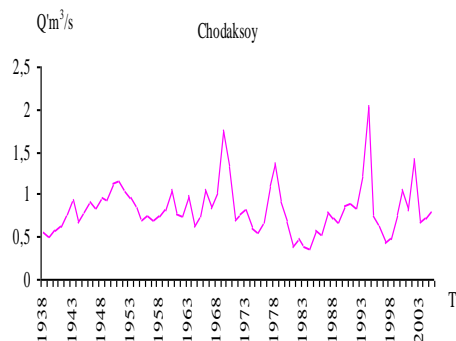
Daryo nomlari	Uzunligi, km	Suv yig'ish maydoni, km ²	O'rtacha yillik suv sarfi, m ³ /s
Oqbura	136	2540	6,23
Aravansoy	102	1960	5,88
Obshirsoy	62	230	1,03
Maylisu	87	748	10,9
Isfayramsoy	122	2220	17,7
Shaximardonsoy	112	1300	9,34
Podshaotasoy	130	443	5,18
Chanoch	130	152	1,76
Kasansoy	127	1780	7,48
Alabuqa	40	225	0,38
Sumsarsoy	86	329	0,88
Kokseraksoy	36	176	0,76
G'ovasoy	96	724	4,94
Chadaksoy	70	566	4,38
Isfara	107	2480	15,28
Marg'ilonsoy	116	-	11,2
So'x	124	3510	49,2

Podshaota daryosi suv oqimining asosiy ko'rsatkichlari

Nº	Ko'rsatkichlar	Miqdori
1	Ko'p yillik o'rtacha suv oqimi	176.70 mln.m ³ /yil
2	Ko'p yillik eng ko'p suv oqimi	238.42 mln.m ³ /yil
3	Ko'p yillik eng kam suv oqimi	133.40 mln.m ³ /yil
4	O'rtacha yillik suv sarfi	5,58 m ³ /s



Gidrologik elementlar o'rtacha yillik qiymatlarining o'zgarishi va undagi davriyliklarni o'rganish uchun Farg'ona vodiysining ba'zi daryolari bo'yicha suv sarfining oddiy xronologik grafiklari chizildi.



Farg'ona vodiysi daryolari oqimi bo'yicha quyidagi xulosalarga kelish mumkin

- 1. Aksariyat daryolarda oqim me'yordan oz, ya'ni kamsuv yillar soni sersuv yillar sonidan ko'p. Ayniqsa, Chodaksoy, G'ovasoy, Isfayramsoy, Ko'ksuvda farq katta. Sersuv yillar sonining kamsuv yillar sonidan ko'pligi faqat So'x va Tentaksoyga xos. Buning asosiy sababi, sersuv yillarda oqim miqdorining me'yordan musbatlik farqi kamsuvlikdagi suv sarfining me'yordan manfiylik farqiga nisbatan kattaligidir.
- 2. Daryolarning ko'pchiligida sersuvlik ham, kamsuvlik ham alohida bir yilda ro'y berish hollari ko'p. 2-3 yil davomida kuzatiladigan sersuvlik va kamsuvlik davrlari ham anchagina. 4-8 yil davomida kuzatiladigan kamsuv davrlarning takrorlanishi ham sezilarli bo'lgani holda, bunday sersuv davrlar takrorlanishi kam. Eng ko'p cho'zilgan sersuv davr 13 yilni, kamsuv davr esa 11 yilni tashkil etgan. Bunday cho'zilgan sersuv yillar seriyalari ko'proq 1990 yildan keyingi davrga xos, kamsuv yillar seriyalari esa undan odingi davrlarda uchraydi.
- 3. Ba'zi daryolarda, masalan, Kasonsoy va Isfayramsoyda alohida bir yilda kuzatilgan kamsuvlik juda kam - faqat 1 martadan ro'y bergan. Umuman olganda bir yillik kamsuv yoki sersuv seriyalar kuzatish yillarining oz qismini (< 30%) tashkil etadi.
- 4. Xronologik grafiklarni bir-biriga solishtirish shuni ko'rsatadiki, daryolar oqimidagi tebranishlar sinxronlikdan ancha yiroq. Ikki daryo suv sarflari o'rtasida korrelyasiya koeffitsientlari yuqori bo'lgan taqdirda ham yetarli darajada asinxronlik mavjud. Misol uchun G'ovasoy va Chodaksoylarning yillik suv sarflari orasidagi bog'liqlikning korrelyasiya koeffitsienti $0,90 \pm 0,03$ bo'lsa ham, ulardagi sersuv va kamsuv yillar hamma vaqt mos kelavermaydi.
- 5. Turli darajadagi tadqiqotlarda aniqlanishicha daryo oqimining tebranishlari 2-3, 5-7, 10-12, 22-28 yillik sikllarga ega. Vodiy daryolari bo'yicha yillik suv sarfi tebranishlari bunga anchagina qo'shimcha qilishi mumkin. Misol uchun, Chodaksoy bo'yicha 4 yillik sikl (2+2, 1+3) ni, G'ovasoy bo'yicha 8-9 yillik siklni, So'x bo'yicha 5 yillik siklni qo'shish mumkin.