



ТОШКЕНТ ИРРИГАЦИЯ ВА МЕЛИОРАЦИЯ ИНСТИТУТИ



**«ҚИШЛОҚ ВА СУВ ХЎЖАЛИГИНИНГ
ЗАМОНАВИЙ МУАММОЛАРИ»**

*мавзусидаги **XIII** анъанавий
илмий-амалий анжуман*

МАҚОЛАЛАР ТЎПЛАМИ

/ 1-қисм /

1-Май ТОШКЕНТ –2014йил

ЎЗБЕКИСТОН РЕСПУБЛИКАСИ ОЛИЙ ВА ЎҚТА МАХСУС ТАЪЛИМ
ВАЗИРЛИГИ

ЎЗБЕКИСТОН РЕСПУБЛИКАСИ ҚИШЛОҚ ВА СУВ ХЎЖАЛИГИ ВАЗИРЛИГИ

ТОШКЕНТ ПРинТАЦИА ВА МЕЛШОРАЦИА ИНСТИТУТИ

**«ҚИШЛОҚ ВА СУВ ХЎЖАЛИГИНИНГ
ЗАМОНАВИЙ МУАММОЛАРИ»**

*мавзусидаги
иқтидорли талабалар, ёш олимлар ва
магистрантларнинг анъанавий XIII илмий-
амалий анжуманининг*

МАҚОЛАЛАР ТЎПЛАМИ

1-ҚИСМ

ТОШКЕНТ – 2014

М У Н Д А Р И Ж А

К И Р И Ш.....

1-ШЎБА

Суғориладиган ерларнинг мелiorатив ҳолатини яхшилаш ва сув танқислиги шарoнтида қишлоқ ҳўжалигида сувдан самарали фойдаланиш муаммолари

т/р	Муаллифлар	Мақола номи	бетлар
1	Анжуман умумий йнгилишдаги маъруза Қурбонов А.-Ўзбекистон Республикаси Олий Мажлиси Қонунчилик палатаси депутати, Экоҳаракат депутатлари гуруҳи аъзоси; “Трансчегаравий дарё сув ресурсларидан оқилона фойдаланишдаги муаммолар”.		15
2	Aminova S. – talaba	Sug'oriladigan yerlarning meliorativ holatini yaxshilash – dolzarb vazifa Ilmiy rahbar: ass.Abdurahmanov I.I	17
3	Абдусокиков Б – магистр	Технология капельного орошения. Научный руководитель: доцент Касымбетова С.А	20
4	Азизов А.- магистрант	Замонавий суғориш усуллари Илмий раҳбар: доцент Шўқуриллаев Х	23
5	Абдиева М.Ш., -ТИМИ, Худайберганова. Р.Т, УрДУ Юсупов Ш.Н.- ГМИТИ	Маълумотларни фазовий моделлаштириш тушунчаси ва замонавий геоахборот тадқиқотларининг мелiorатив мониторингда қўллаш имкониятлари ҳақида	25
6	Арифжанова К.Б., ТАҚИ асс. Аҳмедов И, Қосимов И- магистр	Очиқ ўзанларда оқимнинг ташувчанли қобилиятини ҳисоблашга доир	28
7	Алланов Х, к/х.ф.н, Фахриева-талаба., Саттаров О-ассисент	Ўза навларини озиклантириш ва суғориш тартиблари.	31
8	Бердияров С.А-магистрант	Тўғри парвариш юқори ҳосил гарови Илмий раҳбар: доцент Ш.Ч.Ботиров	34
9	Боходирова С.Б. – магистрант	Томчилатиб суғориш усулининг интенсив боғларда қўлланилиши Илмий раҳбар: Худойназаров Ж.	36
10	Гадаев Н.Н, Хабибов Х- магистрантлар	Сув танқис ерларда суғориш технологиясини ноанавий энергия манбалари ёрдамида сувга ўта танқис ерларни сувлаш ва улардан самарали фойдаланиш технологиясини яратиш Илмий раҳбар: т.ф.д. профессор. Ф.А.Бараев	37
11	Ергашева Д.Т-студентка	Оценка качества оросительной воды по влиянию на почву и растения. Научный руководитель: доцент Касымбетова С.А	40
12	Ёқубов Ш.А. –талаба	Шеробод дарёсининг гидрографик хусусиятлари Илмий раҳбар: доцент. Акбаров.А.А	42
13	Б.Қаҳҳаров,- магистрант	Суғориладиган ерлар мелiorатив мониторинги ва кадастри	44
14	Жуманов А., -магистрант	Сув истеъмолчилари уюшмаларини ривожлантириш – давр талаби. Илмий раҳбар: профессор. Ф.А.Бараев	47
15	Исмаилова Н- студентка	Орошение сельскохозяйственных культур Руководитель: ассисент Бобкова Н. Р.	49
16	Ишчанов Ж.К.- к.и.х. ассисент Палуанов Д.Т т.ф.н., к.и.х	Паст босимли тўғонлар асосининг ҳавфсизлиги масаласи	50
17	Игамбердиев А.К.-доц., Ибраимова Х-ассисент	Тупроқнинг намлик захираси ва уруғларнинг униб чиқишига сифатли ишлов беришнинг таъсири.	52
18	Игамбердиев А.К.-доц.,	Ўза қатор оросига қатламли ишлов берувчи ишчи	57

ЎЎҒРИ ПАРВАРИШ ЮҚОРИ ҲОСИЛ ГАРОВИ
Ботиров Ш.Ч.- доцент, С.А.Бердияров – магистрант

Ҳозирги кунда етиштирилаётган пахта толасининг ички ва ташки бозор талаблари инobatта олинган ҳолда ғўза навлари ҳосилдорлиги ва унинг сифатини ошириш, миштакалар, ҳудудлар мисолида пахлар парвариниши ишлаб чиқиш ҳамда амалиётга жорий этиш жуда муҳим бўлиб, бу каби масалаларни ҳал этишда янги районлаштирилган ва истиқболли ғўза навларини биологик хусусиятларига кўра маълум тупроқ-иқлим мелiorатив шарoитидан келиб чиқиб ўрганилиши зарур.

Шунингдек, янги ва истиқболли ғўза навларининг сув-ўғит (NPK) меъёрлари ва суғориш тартибларини ўрганган ҳолда уларни қурғoқчиликка, озикага талабини аниқлаш, айнакса сув танқислиги кузатилаётган кейинги йилларда долзарб ҳисобланади [1]. Ғўзанинг ҳар бир янги нави ўзининг ўсиши ва ривожланиши даврида сув-озикага, кўчат қалинлигига эҳтиёжи турличадир. Шу муаммоларни ўрганиш мақсадида тадқиқот ишлари олиб борилди. Тадқиқот ишларининг олдида қуйидаги мақсад ва вазифалар қўйилди.

Мақсади: Жиззах вилоятида ғўза навидан юқори ҳосил олиш тадбирларини ишлаб чиқиш.

Вазифаси: Жиззах вилоятида ғўза даласининг сув сарфи, сув истеъмоли, суғориш тартиби, сони, давомийлиги, суғоришни ғўзанинг ривожланиш фазалари бўйича тақсимланиши, амал-ўсув суви, мавсумий суғориш меъёрларини ишлаб чиқиш ва амалиётга жорий этиш.

Танланган Пахтакор-1 нави уч қайтариқ ва бир ярусда жойлаштирилди. Таҷриба 6 вариантдан иборат бўлиб бунда N-160-200-240; P-112-140-170 ва K-80-100-120 кг/га меъёри, суғориш ЧДНС га нисбатан 65-65-60% ва 70-70-65% тизимларида, ҳамда ҳар гектарда 90-110 минг туп кўчат қалинлиги ўрганилди. Ҳар бир вариант 8 қатордан иборат. Ажратилган 8 қатордан 4 қатори ҳисоб–китоб ишлари олиб бoриладиган майдон бўлиб, унинг ҳажми 216 метр квадратни ташкил этади. Қолган икки чеккадаги 4 қатор эса химоя зонаси ҳисобланади [2] (1-жадвал). **Таҷриба тизими 1-жадвал.**

Вариант	Ғўза навлари	Тупроқнинг суғo-риш олди намлиги ЧДНС %	Минерал ўғитларнинг йиллик меъёри, кг/га(соф ҳолда)		
			N	P	K
1	Пахтакор-1	65-65-60	160	112	80
2	Пахтакор-1		200	140	100
3	Пахтакор-1		240	170	120
4	Пахтакор-1	70-70-65	160	112	80
5	Пахтакор-1		200	140	100
6	Пахтакор-1		240	170	120

Ғўзанинг суғориш муддатлари ва меъёрларини аниқлаш учун гуллашгача ва кўсаги очилганда ҳисобий тупроқ қатламининг 0-70 см ли қисмидаги, гуллаш-ҳосил тўплаш даврида 0-100 см ли қисмидаги тупроқ намлиги аниқланди.

Таҷриба даласи тупроғининг қуйидаги агрофизикавий кўрсаткичлари мавсум бошида ва мавсум охирида аниқланди: ҳажм оғирлиги 0-70 см да 1,38 г/см³, 0-100 см да 1,41 г/см³; чекланган дала нам сифими (ЧДНС) 0-70 см да 18,2%, 0-100 см да 20,3% ни ташкил этди. Мавсум охирида суғоришлар ва қатор ораларига ишлов бeриш натижасида ва тупроқнинг зичлашганлиги туфайли ҳажм оғирлиги ортди ва сув ўтказувчанлик камайди.

Таҷрибада ғўзанинг суғориш муддатлари белгиланган сув олди тупроқ намлиги асосида аниқланди. Тупроқ намлиги белгиланган даражага ±0,5-1,5% фарқида етиши билан ерга навбатдаги сув берилди.

Суғориш олдида тупроқ намлигини дала нам сифимига нисбатан 65-65-60 фоиз микдорда сақлаб туриш учун ғўзани амал даврида 2-маротаба суғориш талаб этилди. Ҳар

суғоришда гектарига 1080-1120 кубометр сув сарф этилди. Мавсумий суғориш меъёри эса 2200 м³/га ни ташкил этди.

Тупрок намлигини ЧДНС га нисбатан 70-70-65 фоиз атрофида сақлаб туриш учун ғўзани амал даврида 3-маротаба суғориш талаб этилди. Бунда ҳар бир суғоришда 585-990 м³/га, мавсум давомида эса 2540 м³/га сув сарф этилди.

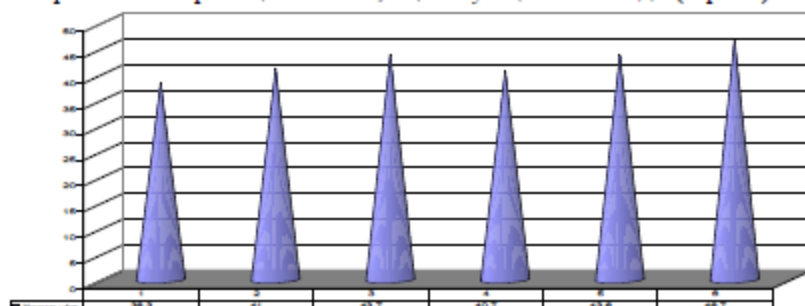
Суғориш олдида тупрок намлиги ЧДНС га нисбатан 65-65-60 фоиз бўлганда, суғоришлар оралиғи 31 кунни ташкил этган бўлса, 70-70-65 фоиз суғориш тартибида 27-28 кунга тўғри келди.

Суғоришнинг муддатлари ва меъёрлари. 2-жадвал.

Суғоришдан олдинги тупрок намлиги	Кўрсаткичлар	Суғоришлар			Мавсумий суғориш меъёри, м ³ /га
		1	2	3	
65-65-60	Суғориш муддатлари	6.VII	7.VIII	-	2200
	Суғориш оралиғи, кун	-	31	-	
	Суғориш меъёри, м ³ /га	1120	1080	-	
70-70-65	Суғориш муддатлари	26.VI	24.VII	20.VIII	2540
	Суғориш оралиғи, кун	-	28	27	
	Суғориш меъёри, м ³ /га	585	990	965	

Тадқиқот натижаси шуни кўрсатдики, ўрта толали Пахтакор-1 ғўза навида ЧДНС га нисбатан 65-65-60% режимда ўртача пахта ҳосилдорлиги 38,3-43,7 ц/га ташкил қилди, ўғит меъёрининг оширилиш ҳисобига 5,4 ц/га кўпроқ ҳосил олинди.

ЧДНС га нисбатан 70-70-65% режимда 40,7-46,7 ц/га ташкил қилди, ўғит меъёрининг оширилиш ҳисобига 6,0 ц/га кўп ҳосил олинди (1-расм).



1-расм. Вариантлар бўйича пахта ҳосилдорлиги, ц/га

Вариантлардан олинган пахта ҳосилини Б.А.Доспеховнинг усули бўйича математик ишлов берилди [3].

ЧДНС га нисбатан 70-75-65 % да бир кўсақдаги пахта вазни 4,0 гр, 75-75-65% 4,1-4,2 гр атрофида бўлди.

Пахта ҳосилдорлиги ЧДНС га нисбатан 70-75-65 33,4-34,5 ц/га, 75-75-65% 34,3-36,3 ц/га ҳосил олинди (2-жадвал).

Жиззах вилояти шаронтида олиб борилган дала тажрибалари асосида қуйидагича хулосага келишимиз мумкин:

1. ЧДНСга нисбатан 65-65-60% бўлганда навда 70-70-65% га нисбатан озроқ ривож паст бўлди.

2. ЧДНСга нисбатан 70-70-65%, ўғит меъёри N-240; P-170; K-120 кг/га ни берилган вариантда юқори ҳосилдорликка эришдик. Ҳосилдорлик 46,7 ц/га етди.

Олиб борган тажрибамизни таҳлил қилиб шу хулосага келдик:

Ўрта толали Пахтакор-1 ғўза навини 70-70-65% намликда суғориш, ўғитлар меъёри N-240; P-170; K-120 кг/га берилгани мақул.

Фойдаланилган адабиётлар:

1. Хамидов М.Х., Шукурлаев Х.И., Маматалиев А.Б., Қишлоқ хўжалиги гидротехника мелиорацияси» -Тошкент: «Шарқ» 2008. -408 б.