

МИНИСТЕРСТВО ВЫСШЕГО ОБРАЗОВАНИЯ, НАУКИ И  
ИННОВАЦИЙ РЕСПУБЛИКИ УЗБЕКИСТАН

НАЦИОНАЛЬНЫЙ ИССЛЕДОВАТЕЛЬСКИЙ УНИВЕРСИТЕТ  
«ТАШКЕНТСКИЙ ИНСТИТУТ ИНЖЕНЕРОВ ИРРИГАЦИИ И  
МЕХАНИЗАЦИИ СЕЛЬСКОГО ХОЗЯЙСТВА»

АШУРОВ АБДУЛЛО ФАЙЗУЛЛОЕВИЧ



**ОРГАНИЗАЦИЯ И ОБОРУДОВАНИЕ ЗЕМЕЛЬНЫХ  
УЧАСТКОВ ДЕХКАНСКИХ ХОЗЯЙСТВ  
(НА МАТЕРИАЛАХ СУРХАНДАРЬИНСКОЙ ОБЛАСТИ)**

Ташкент 2023

В монографии исследована актуальная проблема совершенствование организации и оборудование земельных участков дехканских хозяйств и владельцев приусадебных земель. В развитых странах мира семейные хозяйства представлены в основном небольшими крестьянскими, а в развивающихся - мелкотоварными промышленными хозяйствами, в странах СНГ – личными приусадебными подсобными хозяйствами.

В монографии освещены сущность земельных участков дехканских хозяйств и владельцев приусадебных земель, приведены результаты исследования разработки основных принципы организации территории и оборудования устойчивого землепользования дехканских хозяйств. Установлены особенности функционирования приусадебных земель В результате исследования, достигнуто повышение эффективности приусадебного землепользования: вследствие рациональной организации территории приусадебных земельных участков. Организация территорий включает обеспечение сокращения площади под жилыми и хозяйственными постройками, сокращения площади жилой постройки и увеличение площади посевов.

Монография рассчитана на научных работников в сфере землепользования и сельского хозяйства, а также студентов и магистров землеустроительных и сельскохозяйственных вузов.

Ответственный редактор:  
доктор экономических наук, профессор  
А.С. Чертовицкий

Рецензенты:

Доцент кафедры «Геодезии геоинформатики» кандидат технических наук И.М.Мусаев

Доцент кафедры «Инженерная геоматика», ТАСУ Тагаева Д.У.

© НИУ «Ташкентский институт инженеров ирригации и механизации сельского хозяйства», 2023

## ОГЛАВЛЕНИЕ

Введение.....	3
Глава I. Научно – практические основы мелкотоварного землепользования.	11
1.1. Мировые тенденции развития мелкотоварного землепользования.....	11
1.2. Теоретическая изученность проблем обустройства семейных ферм и дехканских хозяйств.....	18
1.3. Состояния и эффективности приусадебного землепользования Респу- блики Узбекистан и Сурхандарьинской области.....	29
Глава II. Исследование организационно-технических факторов повышения эффективности использования приусадебных земель .....	41
2.1. Сущность и особенности функционирование приусадебных земель ....	41
2.2. Совершенствование организационно – технических механизмов исполь- зование приусадебных земель .....	48
2.3. Методический подход определения качества приусадебных зе- мель.....	60
2.4. Инновационные способы полива приусадебных земель и рекомендации оптимального.....	66
Глава III. Эффективность совершенствования оборудование приусадебных земельных участков .....	79
3.1. Эффективность совершенствования планировки размещения жилой и хозяйственной застройки на приусадебном земельном участке.....	79
3.2. Эффективность методического подхода по определение качества при- усадебных земель .....	82
3.3. Эффективность капельного орошения приусадебных земель.....	83
Заключение.....	90
Литературы.....	92
Приложения.....	102

## ВВЕДЕНИЕ

От развития сельскохозяйственного сектора экономики главным обра-  
зом зависит продовольственная безопасность и средства к существованию

75% людей в мире, находящиеся в условиях крайней нищеты и проживающих в сельской местности (данные ФАО) [1, с. 2-3].

Сельскохозяйственная отрасль, составляющая, 40% население планеты являются крупнейшим работодателем в мире, и обеспечивает средства к существованию. Для сельских бедных домохозяйств – это самый большой сектор дохода и рабочих мест. В большинстве развивающихся странах до 80% потребляемых продуктов, обеспечиваются преимущественно пятьюстами миллионами мелких личных подсобных хозяйств на богарных землях. В развитых и развивающихся странах в целях обеспечения устойчивого развития сельское хозяйство больше внимание направлено на развитие мелких крестьянских хозяйств. В Узбекистане 70% объёма продукции сельского хозяйства приходится на долю функционирующих 4 771 168 приусадебных хозяйств, которые получают хороший урожай. В этих приусадебных хозяйствах сосредотачивается практически весь крупный рогатый скот - 93,4% от общего поголовья в республике, в том числе коров 94,1%. Здесь производится около 70,7% всей овощной продукции, выращиваемой в республике, 95,1% молока и 91,8% мяса. [90; с.5-6]

Монографическое исследование направлено на реализацию задач, поставленных в Указе Президента Республики Узбекистан № ПФ-5199 от 9 октября 2017 года и Указе «О мерах по защите прав и законных интересов владельцев приусадебных участков, коренное совершенствование системы эффективного использования сельскохозяйственных угодий» 10 июня. 2021 г., УП-5199 и Постановлениям ПП-3318 от 10 октября 2017 г. «Об организационных мерах по дальнейшему развитию деятельности фермерских, дехканских хозяйств и владельцев приусадебных земель» и другими нормативными правовыми документами.

## **Глава I. НАУЧНО - ПРАКТИЧЕСКИЕ ОСНОВЫ МЕЛКОТОВАРНОГО ЗЕМЛЕПОЛЬЗОВАНИЯ**

### **1.1. Мировые тенденции развития мелкотоварного землепользования**

Для обеспечения устойчивого сельскохозяйственного развития во многих, развитых, и в развивающихся странах мира, созданы и функционируют мелкие семейные и личные подсобные хозяйства. Значительная часть сельского населения, особенно в развивающихся странах, зависит, главным образом, от мелкомасштабного натурального хозяйства, основанного на семейном труде и ориентированного на обеспечение средств к существованию семьи. Однако их доступ в настоящее время к технологиям, альтернативным источникам обеспечения средств существования и средствам производства ограничен. Вкладывая свои личные средства в земельные участки, семейные хозяйства сталкиваются с проблемами экономического, правового и административно - социального характера. Залогом устойчивого характера семейных ферм и приусадебных хозяйств является заинтересованность каждого землепользователя в эффективном использовании своих земельных участков, а также правительственная политика, направленная на их поддержку. Рассмотрим современное состояние и особенности развития семейных хозяйств в ряде стран мира.

В Российской Федерации 98 % личных подсобных хозяйств (ЛПХ) имеют земельные участки до 1 га. Их приусадебные участки по размерам не носят динамичного характера, так как являются частью усадьбы сельского жителя и не обладают потенциалом расширения. Это объясняется поселенческим типом расселения, который в отличие от хуторского для большинства регионов России является ограниченным. Средний размер приусадебного участка для 88 % личных подсобных хозяйств составляет прежние «советские» 0,2 га и представляется классическим «kitchen gardens» - огородом [24; с. 137]. Приусадебные земельные участки способствуют реализации функций личного подсобного хозяйства как сферы занятости трудоспособной части крестьян пенсионного возраста. В этой связи сохранению молодежи в составе трудового потенциала села.

Товарный потенциал личного подсобного хозяйства невысок в силу их низкой технической оснащенности и отсутствия источников инвестиций для

приобретения техники и агрохимических средств. Актуальной является проблема снижения издержек производства.

Экономическая эффективность использования труда в хозяйствах населения относительно низкая, он специфичен по составу (вторичная занятость работающих, престарелых и подростков, безработных), не востребован рынком, но необходим для выживания населения [25; с. 1-3]. Оценивая степень устойчивости и перспективы личного подсобного хозяйства как формы организации сельскохозяйственного производства выделяются следующие факторы, сдерживающие воспроизводство личного подсобного хозяйства:

- отсутствие поддержки со стороны государства;
- низкая техническая оснащённость, ведущая к значительным затратам труда;
- сложности с реализацией сверх необходимой для семьи продукции, не отработанность проблем сбыта произведенной продукции;
- усложнение демографической ситуации в сельской местности, вследствие чего сокращается количество членов семей;
- низкий социальный и правовой статус личного подсобного хозяйства (не уточнённая содержания понятия "личное подсобное хозяйство", его место, роль и функции в отечественной и зарубежной социально-экономической литературе).

После реорганизации в 1990 - е годы колхозов и совхозов в России работники этих хозяйств сохранили за собой личные подсобные хозяйства. В условиях, когда заработная плата в сельском хозяйстве страны в 1990-х годах была крайне низкой или вообще не выплачивалась в течение длительного времени, роль личных подсобных хозяйств особенно возросла. Они активизировались и превратились хотя и в ограниченный по размерам, но очень важный по своим социально-экономическим функциям частнособственнический сектор, обеспечивающий выживание сельского населения, являющийся резервной ячейкой сельского хозяйства и в текущий момент, ставший гарантом продовольственной независимости страны.

В Канаде личные семейные фермы населения выступают в виде семейных ферм. Канада - страна семейных ферм. В среднем по стране 77% земельных участков являются собственностью семьи. Они выращивают продукцию и для семейных нужд, и товарную продукцию. Большая часть всех используемых ими земель обрабатывается самими фермерами и членами их семей (лишь 21,5 % обрабатываются арендаторами и 1,2 % - с помощью наемного труда). Это возможно благодаря наличию больших семей и широкой механизации сельскохозяйственного труда. Наемный труд используется, главным образом во время уборки урожая. В это время по железным дорогам страны курсируют специальные поезда «harvest excursions», развозящие сезонников по различным сельскохозяйственным районам. Опыт работ семейных ферм Канады показывает возможность применения наёмного труда при выращивании сельскохозяйственных продуктов на землях мелких семейных ферм, особенно при уборке урожая, это даёт возможность ускорения темпов уборки урожая [26; с. 1-3].

В Италии личные хозяйства сельских жителей называется крестьянскими хозяйствами. В 1990 в стране насчитывалось 2940 тыс. крестьянских хозяйств, из которых лишь 4% можно было отнести к разряду крупных. В хозяйствах работали сами землевладельцы и члены их семей (всего около 2 млн. человек). Кроме того, многие итальянцы, занятые в других сферах деятельности, получали дополнительные доходы или продовольствие для собственного потребления с небольших земельных участков площадью менее 1 га. [28]. После принятия в 1950 г. Закона о земельной реформе число крупных хозяйств сначала сократилось за счет перераспределения земли между крестьянами. Однако в дальнейшем число мелких хозяйств в 1960-1970-х годах тоже уменьшалось, так как сельское хозяйство Италии модернизировалось за счет внедрения дорогостоящих сельскохозяйственных машин, оказавшихся недоступными для многих крестьян [29; с. 3-12]. При средней площади земельного надела сельской семьи в 1 га. хозяйства получают хорошие урожаи, рационально и

эффективно используют земли, при наличии резерва могут увеличить площади земельных участков.

В Германии личные хозяйства населения представлены в виде товарных сельскохозяйственных крестьянских хозяйств. Сельское хозяйство страны базируется на мелком и среднем товарном семейном крестьянском предприятии. В 2016 году насчитывалось 280800 хозяйств. Из них 45,3% имеют площади до 20 га, размером 20 – 50 га - 24,4% размером 50 – 100 га – 17,4%; размером более 100 га – 12,9% хозяйств. Эффективность их во многом зависит от значительной поддержки со стороны государства. Они получают ежегодно 300 евро на каждый гектар обрабатываемых ими земельных угодий. (В пересчете на нашу валюту при нынешнем курсе в сумах - больше 3<sup>x</sup> млн. сумм.) В мае каждого года главы хозяйств подают заявки, а в декабре средства господдержки поступают на их счета. В настоящее время это единственный вид господдержки и составляет 70 % доходов крестьян. Очень важную роль в успешном развитии крестьянских хозяйств играет система их кредитования. Она позволяет им брать кредиты сроком до 50 лет под 1 %. У семейных ферм нет особого статуса сельхозпроизводителя в зависимости от доли сельскохозяйственного дохода, в общем объеме получаемой ими прибыли. Какими бы видами деятельности помимо сельского хозяйства они не занимались, они всегда и прежде всего - крестьяне! И причитающаяся им государственная погектарная поддержка обязательно поступает.

Кооперативные формирования позволяют разрозненным малым хозяйствам объединить свои ресурсы (трудовые, технические, земельные, денежные, транспортные, сбытовые и др.) для более эффективного использования. Они превращают объединенное крестьянство в один из мощных секторов экономики. Без них не смогли бы в одиночку хозяйствовать многочисленные мелкие и средние семейные фермерские хозяйства. Очень сильное впечатление вызывает способность крестьян ФРГ к самоорганизации – количество членов в кооперативах, их обустроенность и оснащенность современными оборудованием и техникой, умение сочетать личные и коллективные интересы. Мел-



готоварное немецкое семейное крестьянское хозяйство при достойной поддержке государства, массовой кооперации и организационной сплоченности фермеров успешно сохраняет сельский уклад жизни, получает высокие доходы и обеспечивает население высококачественными продуктами питания. Ценным является опыт Германии [27; с. 6-12] по поддержке государством семейных хозяйств.

В Китае достаточно широко среди населения распространён подсобный домашний промысел. Особую роль в решении проблемы продовольственной безопасности играет решение земельного вопроса. В ходе последнего этапа земельной реформы 1994г. передача земельных наделов крестьянским дворам осуществлялась на условиях подряда. Реформа включала структурную перестройку, ряд экономических мер: защиту права коллективной собственности народных коммун, осуществление принципа распределения по труду, оплата по его количеству и качеству, преодоление уравниловки, возвращение крестьянам «трех малых свобод» - ранее находившихся в личном пользовании крестьян участков земли (приусадебные участки) и разрешение заниматься подсобным домашним промыслом; разрешение реализовывать на рынке сверхплановую продукцию по ценам выше закупочных [30; с. 411-414]. Ценным опытом китайских подсобных домашних промыслов является развитие многоотраслевого хозяйства.

В Японии мелкое крестьянское землепользование населения называются карликовыми типами крестьянского хозяйства. В сельском хозяйстве страны заняты 4,1 млн. человек (6,6% всех занятых). Преобладает мелкое крестьянское землепользование. Несмотря на аграрную реформу в стране преобладает карликовый тип крестьянских хозяйств (до 0,5 га). Небольшие участки земли нередко разделены на более мелкие и не смежные части. В этих условиях возможна только малая механизация [31]. Обрабатываемая площадь страны составляет 5,3 млн. га, посевная превышает ее, так как в ряде районов снимают по два, а на юге и по три урожая в год. Отличительной особенностью японских мелких крестьянских хозяйств является их размещение мелкими контурами на

нескольких участках, много участковость широкое применение малой механизации.

В Республике Беларусь собственность выступает в частной и государственной формах. Примечательно, что при определении указанных статистических показателей по хозяйствам населения, последние в свою очередь подразделяются на следующие группы:

- личные подсобные хозяйства граждан, постоянно проживающих в сельской местности;

- личные подсобные хозяйства граждан, временно проживающих в сельской местности; хозяйства граждан, проживающих в городах и поселках городского типа (прочие хозяйства населения);

- хозяйства граждан, занимающихся коллективным садоводством и огородничеством.

Этим законом частная собственность или пользование разрешается для ведения всех видов личных подсобных хозяйств населения, государственная сохраняется для ведения товарного сельского хозяйства. В последние годы доля первой растет, на них соответственно приходится примерно 20% и 80% общей площади сельхозугодий республики. Процесс приватизации земли в личных подсобных хозяйствах принял значительный масштаб. Для ЛПХ было введено понятие частной собственности граждан, законом предусматривается существенное увеличение размеров земельных участков ЛПХ, введена частная собственность на землю, установлен льготный налоговый режим, закреплено право свободной реализации произведенной сельскохозяйственной продукции. Отличительной особенностью белорусских владельцев приусадебных земельных участков является то, что они проявляются в двух формах собственности - государственной и частной, в степени товарности выращиваемой продукции. [32].

На долю личных подсобных хозяйств в Казахстане приходится около половины стоимости валовой продукции сельского хозяйства. На начало 2005 года в стране насчитывалось 2 134 тыс. хозяйств населения. К ним относятся

личные подсобные хозяйства (ЛПХ) населения, дачные участки, коллективные сады и огороды.

По сравнению с дореформенным периодом их количество незначительно возросло, а с начала XXI столетия начало медленными темпами сокращаться из-за того, что сократилось количество коллективных огородов и садов, дачных участков. Из-за одновременного увеличения средней площади приусадебных земельных участков с 14 до 20 соток, а площадь под огородами и садами – с 9 до 12 сотых, количество подсобных личных хозяйств по сравнению с дореформенным периодом сократилось на 185,8 тыс. хозяйств или на 18,5 %, но в то же время площадь приусадебных земель возросло на 20 %. Личные подсобные хозяйства преимущественно специализируются на выращивании скота.

Значительный рост производства на приусадебных и других участках подсобных хозяйств (предприятий корпоративного типа) является ответной реакцией населения на ухудшение экономической ситуации в сельскохозяйственном производстве, сокращение, а то и полную ликвидацию коллективного производства. Уменьшению заработной платы и её доли в совокупном семейном бюджете и без альтернативности занятости (узость сферы приложения труда в сельской местности) обуславливается перемещением трудовой активности сельского населения из общественного сектора в личный. Почти половину совокупного дохода семьи обеспечивает занятость в личном подсобном хозяйстве и становится одной из форм само занятости.

Одной из основных проблем личного подсобного хозяйства в Казахстане является реализация продукции. Особенно в глубоких районах значительное количество продукции закупается посредниками. Доходы от её реализации получают перекупщики, они никем не учитываются и не поступают в бюджеты всех уровней. Препятствием свободной реализации населением всей продукции служит сформировавшиеся посреднические структуры, преобладающие оптовые низкие цены.

Из приведенного анализа следует, что некоторые особенности развития мелких крестьянских ферм и личного подсобного хозяйства могут быть использованы в условиях Узбекистана, в том числе:

- поддержка со стороны государства приусадебных хозяйств, их кооперации и системы кредитования;
- развитие многофункциональной сущности приусадебных хозяйств;
- стимулирование владельцев, эффективно использующих землю приусадебного хозяйства и достигающих высокие экономические показатели.

## **1.2. Теоретическая изученность проблем обустройства семейных ферм и дехканских хозяйств**

Приусадебное землепользование, как одно из значимых составляющих сельского хозяйства, выполняют уникальные функции, всю совокупность которых можно разделить на четыре группы: экономические, социальные, экологические и прочие, оно должно быть признано равноправным объектом государственной поддержки наравне с другими организационными формами хозяйств, определяющими широкий круг проблемных вопросов, от решения которых зависит эффективное использование земель. Изучению вопросов развития, семейного и приусадебного землепользования в рыночных условиях, управления использованием этих земель, их экологического состояния посвящены работы многих зарубежных и отечественных учёных.

Среди зарубежных учёных следует выделить, прежде всего, работы А.В.Чаянова, создавшего теорию трудового крестьянского хозяйства и крестьянской кооперации [34; с. 30-33]. Его практические рекомендации по устройству крестьянского хозяйства, поддержки его, кооперирования имели важное значение в своё время в сфере использования земельных ресурсов. Им создана теория семейного крестьянского хозяйства, в которой идею семейного хозяйства, семейной экономики считал коренной чертой аграрно - экономической мысли, при этом семья рассматривается как целостный хозяйственный организм во всем богатстве его экономических, демографических и социо-

культурных проявлений. Им дано классическое определение цели крестьянского хозяйства: «Задачей крестьянского трудового хозяйства является предоставление средств существования хозяйствующей семье путём наиболее полного использования имеющихся в ее распоряжение средств производства и рабочей силы». Эти рекомендации давно вышли за рамки индивидуального хозяйства и касаются проблем развития такого хозяйства, которое в той или иной форме втягивалось в систему общественных отношений. Современное развитие экономики Республики Узбекистана приводит к мысли, что необходимо использовать рекомендации А.В.Чаянова, больше придавать значение равноправию различных экономических форм в сельском хозяйстве, в том числе и приусадебному землепользованию, сельскохозяйственной кооперации и направить аграрную политику государства на всестороннюю эффективную организацию сельскохозяйственного производства.

Значительный вклад в исследование проблем организации и использования земель приусадебного фонда внес Волков С.Н. [35; с. 627-628] Разработаны вопросы теории приусадебного землепользования в условиях Российской Федерации, многие положения которой могут быть использованы в условиях Узбекистана. В работе освещены важнейшие правовые акты, обеспечивающие оперативное регулирование земельных отношений и создавшие правовую основу реализации конституционных прав граждан в области землепользования.

В статье Торикова В.Е. и других [36; с. 19-24] говорится, что «личное подсобное хозяйство по сути часть мелкотоварного производства». Если рассматривать с исторической точки зрения, то мелкотоварное производство превосходило в российском сельском хозяйстве и была необходима для жизни сельского населения. История и опыт сельской семьи показывает, что в основном она жила из-за труда на личной земле. Несмотря на общество, политическую и экономическую ситуацию страны, если трудишься на своей территории или земле, то это поможет выкормить семью. Труд на своей

земле лучшая гарантия защиты и поддержки сельского населения. Для сельского населения занятость и труд на своей земле единственная возможность жизненной деятельности и само обеспечения.

В статье Мильчика В.Д. [38; с. 19-24] отмечается, что ЛПХ базируются на частной собственности и личном труде; само обеспечении населения, что является одна из причин их устойчивого развития их, особенно при обострении. Приводятся особенности ЛПХ: совместное ведение хозяйства семьей; совпадение приложении труда и места проживания крестьянина; работа в личном подсобном хозяйстве в, свободное от участия в общественном производстве время, с использованием части производственных и земельных ресурсов общественного хозяйства.

Любимов Д.А. в своей работе пишет, что ЛПХ, которые в условиях многоукладной экономики играют роль вклад в решение проблемы продовольственной безопасности, в том числе проблемы занятости на селе. В настоящее время деятельность ЛПХ вышла из рамки вспомогательного источника и превратилась в главный источник жизнеобеспечения сельских жителей. [39; с.3-4]

В статье Ицковича А.Ю. [40; с. 27-35] обосновывается целесообразность введения критерия малых форм хозяйствования. Подчеркнута экономическая природа, потенциал и роль личных подсобных хозяйств в обществе.

Соскиева Е.А. в работе [41] отмечает, что личное подсобное хозяйство - это одна из форм выращивания сельскохозяйственной продукции, основанная на личном труде членов семьи для удовлетворения собственных потребностей в продовольствии, для получения дополнительных доходов к основному месту работы. Отмечены также особенности ЛПХ как частный потребительский характер, низкий уровень товарности, пожизненное владение землёй; преимущественно ручной труд; производство продукции владельцем ЛПХ и членами его семьи, редкое использование наемного труда; важное значение в трудовом воспитании молодежи; значительная роль ЛПХ в производстве экологически чистой продукции.

Семёнова Ю. К. и Тюкленкова Е. П. [42; с.219-222] считают, что личное подсобное хозяйство - форма деятельности гражданина и членов его семьи, направленная на выращивание, и переработку сельскохозяйственной продукции. Роль ЛПХ способствует росту бюджета сельских семей через увеличение объемов производства продукции и реализации её излишков. Продукция ЛПХ остаётся одной из главных источников дохода населения и способствует значительному укреплению хозяйств. В России развитию ЛПХ способствует благоприятный налоговый климат, отмена ограничений на владение сельскохозяйственной техникой и грузовым автотранспортом, наличие многочисленных социальных льгот для старшего поколения.

Костылева Л.В. в диссертационной работе [43; с. 23-25] выделяет экономические и социальные функции ЛПХ, к первым отнесены использование ресурсов (земельных, трудовых, материальных). Среди социальных функций ЛПХ выделены воспитательная и рекреационная. Первая предполагает формирование у молодежи таких качеств, как деловитость, инициативность, самостоятельность, воспитание у детей любви к труду и природе. Кроме того, занятия физическим трудом на участке, потребление высококачественных продуктов питания восстанавливают силы человека, укрепляют здоровье. Вторая, при функционировании личных подсобных хозяйств очень важен такой факт, как мотивация труда. Сельскохозяйственным трудом на собственных участках в идеале должны заниматься люди, испытывающие потребность в нем, в деятельном общении с природой. В настоящее время основным мотивом содержания участков является выращивание продукции.

Стукач В.Ф., Якубенко М. В. Статье [44; с. 32-33] пишут, что создание региональной системы мониторинга функционирования инфраструктуры, обслуживающей личные подсобные хозяйства сельского населения, на основе проведения детальных обследований позволит оценивать эффективность реализации региональных программ поддержки личных подсобных хозяйств населения, оказывать целенаправленную бюджетную поддержку и прогнозировать развитие хозяйств населения. Личные подсобные хозяйства, являясь ос-

новными поставщиками на продовольственный рынок продукции, взаимодействуют с различными организациями. Система этих отношений несовершенна, нет развитой рыночной инфраструктуры, которая позволила бы снизить производственные издержки, эффективно работать, конкурировать на рынке. Современный уровень развития агропромышленного комплекса обуславливает необходимость выделения инфраструктуры, обслуживающей личные подсобные хозяйства, представляющей совокупность предприятий и организаций, обеспечивающей материальные, научно-технические и информационные предпосылки функционирования производства.

В работе Стукача В. Ф. [45; с. 320] говорится, что инфраструктура, обслуживающая личные подсобные хозяйства, представляет совокупность институтов, обеспечивающих эффективное функционирование ЛПХ посредством организации процесса производства и реализации произведенной сельскохозяйственной продукции, регулирование в сфере взаимодействия с рыночными контрагентами. В состав функций инфраструктуры включается:

- обеспечение населения средствами и предметами труда для осуществления процесса воспроизводства;
- оказание всесторонних производственных и рыночных услуг;
- проведение организованной торговли сельскохозяйственной продукцией;
- ускорение и удешевление процесса продвижения продовольствия и сырья;
- создание новых рабочих мест;
- обеспечение объективного формирования рыночных цен на сельскохозяйственную продукцию;
- предоставление объективной информации о спросе и предложении на рынке;
- создание эффективной системы льготного кредитования и др.

В статье Петрикова А.В. [46; с. 6-9] говорится, что личным подсобным хозяйствам отводится существенная в обеспечении устойчивого развития сельских территорий, поскольку они рассматриваются уже не только как ре-



курс и источник для пополнения объемов производства многих видов сельскохозяйственной продукции, но и как необходимое условие сохранения исторических традиций, сельского образа жизни, условий и культуры сельской семьи. Именно с учетом этого нового функционального назначения приусадебного землепользования хозяйств связываются перспективы его развития.

Муртаева А.В. в работе [47] рассматривает вопрос об экономической эффективности использования труда в хозяйствах населения, относительно низкой его производительности, которая составляет по валовой добавленной стоимости на 1 чел./ч. около четверти среднего уровня по экономике страны. Этот труд специфичен по составу (вторичная занятость работающих, труд престарелых и подростков, безработных), не востребован рынком, но необходим для выживания населения. На основе оценки степени устойчивости и перспектив развития ЛПХ, как формы организации выращивания сельскохозяйственной продукции, выделен ряд факторов, сдерживающих воспроизводство ЛПХ: низкая техническая оснащённость, ведущая к непомерным затратам труда. В расчёте на один центнер продукции затраты труда в ЛПХ выше, чем в коллективных хозяйствах в 3—8 раз, то есть имеет место неэффективное использование трудового потенциала; сложности с реализацией продукции, не отработанность проблем сбыта произведенной продукции; сложная демографическая ситуация: количество членов семей в сельской местности сокращается; низкий социальный и правовой статус ЛПХ.

В работе Жичкина К.А. и Липатова Н.Н. [48; с. 3-7] личное подсобное хозяйство рассматривается как одна из форм выращивания сельскохозяйственной продукции, основанной на личном труде гражданина и членов его семьи с целью удовлетворения собственных потребностей в продовольствии и сельскохозяйственном сырье, а также для получения доходов, дополнительных к доходам по основному месту работы (деятельности) и социальным выплатам (пенсиям и пособиям). При этом приведены следующие особенности личного подсобного хозяйства: производство экологически чистой продукции и охрана окружающей среды;

сохранение деревень и сельского образа жизни; значительная роль в трудовом воспитании подрастающего поколения.

В диссертационной работе Тимониной С.А. [49; с. 6-9] исследованы вопросы оценки устойчивости сложившейся системы использования земель для эффективного производства в личных подсобных хозяйствах, показано, что во всех природно - экономических зонах она имеет недостатки, снижающие производственный потенциал землепользования и эффективность производства данных хозяйствующих субъектов. В связи с этим совершенствование сложившейся системы использования земель личного подсобного хозяйства, по мнению диссертанта, должно включать следующие этапы: зонирование территории по сельским муниципальным образованиям пределах границ административного района с выделением зон расположения землепользований личного подсобного хозяйства внутри населенных пунктов; общую оценку производственного потенциала и выявление недостатков сложившихся землепользований личного подсобного хозяйства в пределах выделенных зон с использованием материалов кадастровой оценки сельскохозяйственных угодий; разработку мероприятий для устранения недостатков землепользований и формирование земельных массивов с землепользованиями личных подсобных хозяйств с учётом их средних зональных расчётных размеров;

Кузьмич И.П. в статье “Личные подсобные хозяйства: проблемы правового регулирования” [50; с. 416 - 428] рассматривает вопросы совершенствования законодательства и правовых отношений в функционировании личных подсобных хозяйств. Впервые понятие личного подсобного хозяйства нашло свое определение в законодательстве в связи с принятием Закона Республики Беларусь от 11 ноября 2002 года «О личных подсобных хозяйствах граждан», который фактически закрепил те правовые основы и условия функционирования данной формы хозяйствования, которые сложились в результате социально-экономических преобразований в стране [51; с. 2].

В Узбекистане специфические проблемы становления и развития приусадебных (и дехканских) хозяйств освещены в научных трудах многих оте-

чественных учёных. П. К. Татуром в монографии «Система расселения и принципы планировки посёлков сельскохозяйственных предприятий» [52] исследованы вопросы проектирования сельских населённых мест, в том числе приусадебных участков дехкан, сельских жителей. Обоснованы размеры личных подсобных хозяйств, форма и застройка их, что оказывают существенное влияние на общую систему планировки посёлков. Указывается, что при планировке сельских населённых пунктов принципиальным является вопрос: размещать ли приусадебные участки в составе посёлка или часть их выносить за пределы посёлков. Отмечается, что большую часть площади сельских населённых мест занимают приусадебные участки: колхозников в колхозных посёлках, рабочих и служащих - в усадьбах совхозов. Поэтому их размеры, форма и застройка оказывают весьма существенное влияние на общую систему [53; с. 29] планировки посёлков.

В климатических условиях Узбекистана, в посёлках, расположенных на орошаемых землях площадь приусадебных участков может быть уменьшена до 0,06 - 0,08 га, а в существующих посёлках при наличии интенсивного озеленения – сохранена в размере принятых норм». Кроме этого, отмечается «В ближайшие годы многоквартирные одноэтажные жилые дома с большими приусадебными участками будут постепенно заменены в колхозах двухэтажными домами».

Талипов Г. А. в монографии [54; с. 123] рассматривает вопросы состояния и использования земельного фонда Узбекистана за последние 50 лет, в том числе и приусадебного землепользования.

Отмечается, что Постановлением Правительства Республики Узбекистан [55] от 15 августа 1989г. норма надела в колхозах и госхозах с сельскохозяйственным производством была установлена до 0,25 га на семью.

Это объясняется тем, что в среднем по республике на приусадебных землях, а расчете на гектар производилось в 2-3 раза больше продукции, чем в колхозах и совхозах и одновременно решались проблемы занятости населения и жилищного строительства на селе.

В статье Акрамова Э. и Кудратова Г. [56; с. 2-3] говорится о большом внимании, которое уделяется в стране развитию личных подсобных хозяйств населения. В 1998 году был принят Закон Республики Узбекистан «О дехканском хозяйстве» [59]. В 1991- 1994 гг. в соответствии с Указами Президента Республики Узбекистан [57] для дальнейшего расширения существующих и создания новых личных подсобных хозяйств было дополнительно выделено 500 тыс. га новых земель с целью возможности заниматься по выращиванию сельскохозяйственной продукции.

Отмечается, что развитие сферы личного подсобного хозяйства в сельском хозяйстве республики означает: ускорение формирования многоукладной аграрной рыночной экономики; повышение занятости трудоспособного населения; повышение жизненного уровня тружеников села; увеличение производства сырья для промышленности и продовольствия для населения; повышение экономической эффективности сельскохозяйственного производства республики.

Авезбаевым С.А. и Волковым С.Н. [58; с.624-632] рассмотрены вопросы особенности проведения внутрихозяйственного землеустройства фермерских, дехканских и приусадебных земельных участков.

В диссертации Ахмедова У.К., дана оценка места, и роли домашних хозяйств населения села в сельскохозяйственном производстве, исследование проведено по материалам Андижанской области [60; с. 3-4].

Самиева Г.Т. [61; с.18-22] в диссертационной работе исследовала вопросы диверсификация выращивание сельскохозяйственной продукции в дехканских хозяйствах. Устойчивое развитие ЛПХ предусматривает стабильное развитие сельского сообщества, повышение уровня жизни сельского населения, поддержание экологического равновесия в сельской местности. В заключение можно отметить, что мероприятия по расширению и упорядочению приусадебного землепользования следует рассматривать как составную и важную часть земельной реформы в целях ускорения решения социальных проблем на селе и учитывать то что последние годы для ведение приусадебных хозяйств новые земли не выделяются, возникает проблема рационального использования имеющихся земельных участков в границах населённых пунктов, усовер-

шенствовать организации территорий и размещение элементов проектирования приусадебных хозяйств на их земельном участке, обосновать и рекомендовать наиболее эффективный в технико-экономическом отношении способ полива приусадебных земель и наращивания объёмов производства продукции земледелия и животноводства в республике.

### 1.3. Состояние использование приусадебного землепользования Республики и Сурхандарьинской области

Приусадебное землепользование является составной частью землепользования населённых пунктов и в целом системы землепользования страны. Приусадебные участки, находящиеся в личном пользовании сельских дворов, семей рабочих, служащих и сельской интеллигенции используются ими для размещения жилых домов, хозяйственных построек, элементов благоустройства, а также для ведения небольшого личного подсобного хозяйства. Площади приусадебного землепользования за последние 28 лет (с 1990 по 2020гг.) увеличились на 327,6 тыс. га.

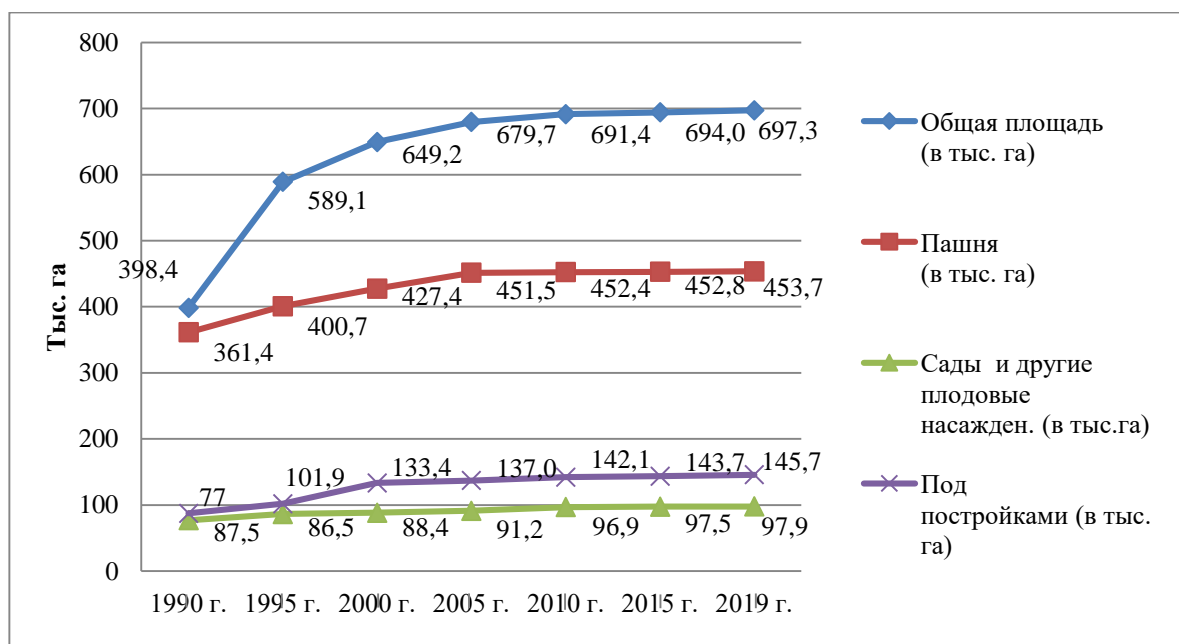


Рис. 1. Динамика размеров приусадебных земельных участков по Республике Узбекистан за 1990-2019 г. г.

По состоянию на 1 января 1991 года площадь приусадебного землепользования составила 398,4 тыс. га и количество семей составило 3 339 105 и по

состоянию на 1 января 2019 года площадь приусадебного землепользования составляет 697,3 тыс. га. (рис.1). а количества сельских семей равно 4 771 168.

Таблица 1

Динамика размеров приусадебных земельных участков по Республике Узбекистан за 1990-2019 г. г.

Годы	Количества семей (шт.)		Общая площадь (в тыс. га)		Пашня (в тыс. га)		Сады и другие плодовые насаждения (тыс...га га)	Под постройки ками	Средний размер земель дехканских хозяйств
	Всего	В поле	Всего	В том числе в поле	Всего	В том числе в поле			
1990	3339105		398,4		361,4		77,0	87,5	0,119
1995	3807765		589,1		400,7		86,5	101,9	0,155
2000	4169895		649,2		427,4		88,4	133,4	0,156
2005	4357104	824 277	679,7	94,9	451,5	94,9	91,2	137,0	0,160
2010	4532136	564 978	691,4	74,0	452,4	74,0	96,9	142,1	0,153
2015	4597794	564 684	694,0	73,4	452,8	73,4	97,5	143,7	0,151
2019	4596415	564 474	697,3	73,8	453,7	73,8	97,9	145,7	0,152

Средний размер земельного участка приусадебных хозяйств 0,15 га орошаемых земель, структура следующая (таб.1): 478,4 тыс. га пашни (65,07%). в том числе орошаемой - 422,9 тыс. га (60,65%), 99,9 тыс. га многолетних плодовых насаждений (14,03%). в том числе орошаемых - 93,70 тыс. га (13,43%), 147,6 тыс. га постройки (20,9 %) и 1,4 прочие земли [1].

Средний размер земельного участка приусадебных хозяйств 0,15 га орошаемых земель, структура следующая (Рис.1): 478,4 тыс. га пашни (65,07%). в том числе орошаемой - 422,9 тыс. га (60,65%), 99,9 тыс. га многолетних плодовых насаждений (14,03%). в том числе орошаемых —93,70 тыс. га (13,43 %), 147,6 тыс. га постройки (20,9%) и 1,4 прочие земли [1].

В Сурхандарьинской области по состоянию на 1 января 2020 года количество приусадебных хозяйств составляет 343 480 соответственно общая площадь приусадебных и дехканских хозяйств 63 144 гектаров, в том числе пашня 43 452 гектаров, площадь многолетних насаждений составляет 9267 га. и земли, занятые строениями составляет 10 452 гектаров.

В целях ускорения решения социальных проблем на селе, оказания практической помощи населению и увеличения объемов производства продукции земледелия и животноводства 11 января 1991 г Указом Президента Узбекской

ССР № УП-124 [62]. В этом Указе было предусмотрено определение по каждому хозяйству, поселку, кишлаку, району и области, нуждающихся в новых земельных участках для ведения дехканских хозяйств или в расширении имеющихся и выделение в 1991 году для удовлетворения потребностей в земельных наделах колхозников, рабочих совхозов и других граждан, проживающих на селе, 108,5 тыс. га орошаемых земель, в том числе в Сурхандарьинской области - 13,0 тыс. га.

В 1991-1994 гг. было дополнительно выделено и распределено 300 тыс. га новых орошаемых земель. В результате вновь создано 469 тыс. новых приусадебных и дехканских хозяйств, а их общая численность достигла 3,8 млн.; более 468 тыс. тружеников села приобрели возможность заниматься общественно полезным трудом по выращиванию сельскохозяйственной продукции; около двух миллионов семей в сельской местности расширили или вновь создали дехканские хозяйства; более 10 миллионов тружеников села улучшили свои жилищные условия; существенно возросла роль личных дехканских хозяйств в продовольственном обеспечении страны. Новым началом дехканских хозяйств стало принятие в 1998 году закона РУЗ «О дехканском хозяйстве» где говорится о выполнении всех актов о дехканском хозяйстве, о выделении земель и недопущении безхозяйственности в их использовании. О создании республиканской комиссии для мониторинга данных земель и определения их пользования, награждения лучших хозяйств, правильное и эффективное пользование земель и увеличение количества территории до 0,35 га в орошаемой зоне и до 1 га в богарной зоне земледелия.

Дехканское хозяйство - семейное мелкотоварное хозяйство на основе труда семьи на земельном участке, данное главному семье в пожизненное наследуемое владение.

В условиях улучшения работы дехканских хозяйств занятость на личной земле главный фактор обеспечения труда, и поддержания материального положения жителей села. Среди сельского населения есть лозунг «Приусадебный земельный участок-источник дополнительного дохода» подтолкнуло к увеличению владельцев, которые занимаются дехканством, что положительно отразилось на состоянии земельных участков.

В этих хозяйствах сосредоточен практически весь крупный рогатый скот - 12 112,4 тыс. голов или 93,4% от общего поголовья в республике, в том числе коров 4 388,4 тыс. голов (94.1%). Здесь производится около 7 031,5 тыс. т. овощей то ест (70,7 %) всей овощной продукции, выращиваемой в республике, 10 186,0 тыс. тонн (95,1 %) молока и 2 262,9 тыс. тонн (91.8 %) мяса. Следовательно, землепользование приусадебных и дехканских хозяйств имеет важное социально - экономическое значение, играет существенную роль в обеспечении сельскохозяйственной безопасности страны и обеспечение продовольственной программы страны. Немаловажная роль личного подсобного хозяйства принадлежит в решении проблемы занятости на селе, реализации потенциала сельских жителей.



Рис. 2. Распределение производства продукции сельского хозяйства по категориям хозяйств в % [23; 13-22].

Доля приусадебных хозяйств в общем объеме продукции сельского хозяйства в 2019 году составила дехканские (личные подсобные) хозяйства – 77,9%, фермерских хозяйств – 19,4 % и других, сельскохозяйственных деятельность организаций - 2,7 % [23; 13-22]. (Рис.2).

В настоящее время деятельность личных подсобных хозяйств превратилась из вспомогательного в основной источник жизнеобеспечения многих жителей сельских территорий.



Таблица 2

Производство основных видов продукции растениеводства по категориям хозяйств за 2018 год

Виды продукции	Все категории хозяйств		Фермерские хозяйства		приусадебные хозяйства		Другие сельскохозяйственные организации	
	Тыс. тонн	%	Тыс. тонн	%	Тыс. тонн	%	Тыс. тонн	%
Зерновые	6 375,4	100	5 020,5	79	1 215,6	19	139,3	2
Картофель	2750,1	100	299,9	11	2 432,3	88	17,9	1
Овощи	9 635,1	100	2 328,1	24	7 162,0	74	145,0	2
Бахчевые	1 904,9	100	728,7	38	1 158,7	61	17,5	1
Плоды и ягоды	2 589,7	100	911,6	35	1 620,1	63	58,0	2
Виноград	1 564,5	100	677,6	43	860,9	55	26	2

Приусадебные хозяйства являются основными производителями большинства видов продукции растениеводства и животноводства (табл. 2, 3 и 4).

Детальный анализ землепользования сельских населённых пунктов Ангорского района (39 посёлков) Сурхандарьинской области показал, что 82,5% всей их площади составляет жилая зона и приусадебные земли, 11,3% - производственные и общественные постройки. 0,8% - дороги, 4,2 % - оросители и коллекторы, 0,1 % - многолетние насаждения, 1.1 % - прочие земли.

Данная структура земель сельских поселков Ангорского района с известным приближением характеризует структуру земельных угодий поселков области в целом. Однако такие детальные земельно-учетные данные полученные в результате экспериментальных обследований в земельном балансе Ангорского района отсутствуют, что характерно для всех районов республики и является существенным недостатком в ведении государственного учета земель сельских поселков. Решение многих социально-экономических вопросов требует знания их детальной структуры земельных угодий.

Таблица 3

Производство основных видов продукции животноводства по категориям хозяйств за 2018 год

Виды продукции	Все категории хозяйств		Фермерские хозяйства		Приусадебные хозяйства		Другие сельскохозяйственные организации	
	Количество	%	Количество	%	Количество	%	Количество	%
Мясо в живом весе, тыс. т.	2 417,4	100	98,0	4	2 238,7	93	80,7	3
Молоко, тыс.т.	10 480,7	100	372,9	4	10 018,6	95	89,2	1
Яйца, млн.шт.	7 360,5	100	1 062,5	15	4 294,0	58	2 004,0	27
Шерсть. Тys.т.	35,0	100	2,8	8	30,6	87	1,6	5
Каракуль, тыс.шт.	1 082,6	100	78,8	7	901,3	83	102,5	10
Коконь, тыс.т.	17,9	100	14,3	80,0	×	×	3,6	20

Таблица 4

Динамика поголовья основных видов скота и птицы по категориям хозяйств по состоянию на 1 октября 2018 года

Виды продукции	Все категории хозяйств		Фермерские хозяйства		Приусадебные хозяйства		Другие сельскохозяйственные организации	
	Тыс. голов	%	Тыс. голов	%	Тыс. голов	%	Тыс. голов	%
Крупный рогатый скот	12726,6	100	634,3	5	11 911,8	94	180,5	1
в том числе коровы	4 522,2	100	210,3	5	4 267,4	94,0	44,5	1
Овцы и козы	21 287,4	100	2 319,4	11	17 904,6	84	1 063,4	5
Птица	81 538,9	100	11 488,5	14	47 279,8	58	22 770,6	28

Сравнительная оценка земельно-учетных данных по поселкам Ангорского района, полученным в 2001 и 2007 гг., показала, что они являются не достаточно достоверными. Площадь приусадебные земель по району в 2007 году оказалась на 280 га меньше, чем в 2001, хотя в связи с ростом населения, образованием новых и расширением существующих приусадебных хозяйств их общая площадь должна быть больше. Такое расхождение существенно влияет на достоверность исчисления земельного налога с приусадебных земель, оценку

потенциала землепользования дехканских хозяйств и эффективности их использования. В настоящее время отсутствуют земельно-оценочные данные на земли поселков, требуется разработка методик качественной и стоимостной оценки этих земель. В современных рыночных условиях, если дехканские хозяйства желают одновременно с обеспечением потребности своей семьи также производить ориентированные на рынок, то такое личное подсобное хозяйства принимает предпринимательскую сущность хозяйства. В Узбекистане такая мелкотоварная форма хозяйствование на приусадебном земельном участке в соответствии с Законом трактуется как «дехканское хозяйства» [64; с. 82].

Анализ использования земель приусадебных хозяйств Ангорского района и в Сурхандарьинской области в целом, особенно орошаемой зоны, показывает что земли дехканских хозяйств используются не достаточно эффективно по ряду причин, в том числе:

- не достаточное осознание необходимости максимально эффективного использования дефицитного высокоценного орошаемого земельного ресурса;
- отсутствие научно практических методик по рациональной организации и использованию земельных участков дехканских хозяйств;
- недостаточное обеспеченность приусадебных хозяйств высокоурожайными, скороспелыми, устойчивыми к различным болезням сельскохозяйственными растениями; низкий уровень механизации сельскохозяйственных работ, отсутствие малогабаритной сельскохозяйственной техники;
- не рационального использования оросительной воды; наличия других источников доходов семьи, которые снижают значимость доходов от использования земельного участка приусадебных хозяйств;
- недостаток кормовых ресурсов для животноводства;
- недостаточное обеспечение ветеринарными услугами;
- малоэффективный механизм стимулирование эффективного использования земельно - водных ресурсов дехканских хозяйств;
- отсутствие мониторинга состояния и использования этих земель;

- отсутствие в практике использования дехканских хозяйств привлечения к ответственности владельцев земельных участков за нерациональное и неэффективное их использование.

### Распределение производства от общего объема продукции сельского Хозяйства по категориям хозяйств в разрезе регионов



**Рис. 3. Распределение производства продукции сельского Хозяйства**

Приусадебные хозяйства области являются существенным резервом увеличения производства сельскохозяйственной продукции. В 2018 году наиболее высокие показатели производства в республике приходились на дехканские хозяйства области (82,2 %) (Рис.3).

Наблюдается рост приусадебных хозяйств. В дореформенный период площади, отведенные под дехканские хозяйства составляли 398,4 тыс. га, то в 2019 году – стало 697,3 тыс. га увеличились 1,74 раза, соответственно.

Анализ состояния приусадебных хозяйств области свидетельствует о росте их товарности, они превращаются из подсобного в основной источник обеспечения жителей села необходимыми средствами существования. Согласно проведенного нами опроса, в сельской местности области потребление продуктов питания, произведенных в собственном подворье, составляет до 70% общих расходов семей на питание.

При этом, около 75% сельских подворий специально производят и реализуют продукцию на рынке, что свидетельствует о возрастании роли мелко-товарного производства, дающем уже более 70% объема продукции сельского хозяйства области.

Анализ мировой тенденции развития приусадебного землепользования, научных работ зарубежных и отечественных ученых, а также практики использования этих земель показал, что ряд проблем землепользования приусадебных хозяйств либо вообще не изучены, либо не достаточно полно изучены. Особенно вопросы планировка и застройки на основе создание наиболее благоприятных санитарно-гигиенических условий, противопожарную безопасность и рациональное использование земельной площади.

Необходимость реализации Стратегии действий по пяти приоритетным направлениям развития Республики Узбекистан в 2022 - 2026 годах [65] ставит новые масштабные задачи по модернизации и интенсивному развитию сельского хозяйства, в том числе и на приусадебном землепользовании. Так, требуют своего дальнейшего исследования вопросы управления рациональной организацией и использованием земель дехканских хозяйств, их рациональным орошением, оптимизацией структуры земельных угодий и посевных площадей, увеличения числа повторных посевов, обеспечение научно - практическими консультациями по эффективному использованию дехканских земель, воспроизводству их плодородию, стимулированию всемерного повышения эффективности использования этих земель.

В этой связи в диссертации определены и сформулированы следующие задачи исследования:

- развить теоретические положение о сущности и особенностях функционирование земель приусадебного фонда;

- разработать принципы устойчивого землепользования приусадебных и дехканских хозяйств;
- усовершенствовать организации территорий и размещение элементов проектирование приусадебных хозяйств на их земельном участке;
- разработать методический подход по определению качества приусадебных земель с целью рационального размещения элементов организации территорий;
- обосновать и рекомендовать наиболее эффективный в технико-экономическом отношении способ полива приусадебных земель.

При анализе распределения долей валовой продукции сельского хозяйства по категориям хозяйств, что 70 % объёма продукции сельского хозяйства приходится на приусадебные хозяйства. Приусадебные хозяйства являются основными производителями большинства видов продукции растениеводства. Так в 2019 году ими было произведено 88,4 % от всего объёма картофеля, 74,3 % - овощей, 60,8 % бахчевой продовольственной продукции, 62,6 % - плодов и ягод, 55,0 % - винограда. Анализируя показатели производства продукции животноводства за 2019 года по категориям хозяйств, необходимо отметить, что 92,6 % от общего объёма мяса в живом виде приходится на приусадебные хозяйства. В 2019 году самые высокие показатели приходится Бухарской области (83,9 %), Сурхандарьинской (82,2 %) а также Навоийской области (82,2 %), значит, в этих регионах эффективнее используются приусадебные земли [23; 13-22].

## **Глава II. ИССЛЕДОВАНИЕ ОРГАНИЗАЦИОННО – ТЕХНИЧЕСКИХ ФАКТОРОВ ПОВЫШЕНИЯ ЭФФЕКТИВНОСТИ ИСПОЛЬЗОВАНИЯ ПРИУСАДЕБНЫХ ЗЕМЕЛЬ**

### **§ 2.1. Сущность и особенности функционирование приусадебных земель**

В Законе Республики Узбекистан принятый 26 декабря 2020 года «О подсобном хозяйстве» статья 4, указывается, что - «Личным приусадебным земельным участком является земельный участок, предоставленный для ведения подсобного хозяйства с целью выращивания сельскохозяйственной продукции либо индивидуального жилищного строительства и благоустройства

жилья» [13; с.1]. Если хозяйства при использовании приусадебного земельного участка получает продукцию большею чем необходимо для использования семьей, то семья имеет право реализовать их по собственному усмотрению.

Владельцем приусадебного земельного участка, как правило, является глава семьи, размеры участков ограничивается 6-25 сотых гектаров.

Понятие « Приусадебные земельные участки (ПЗУ)» и «ЛПХ» введены в бывшем Союзе. 1930 году в период сплошной коллективизации был принят примерный «Устав сельскохозяйственной артели» [66; с.302]. Обсужденный и принятый устав на втором Всесоюзном съезде колхозников, ударников закрепил за семьями колхозников приусадебных земельных участков. Семейные хозяйства, ведущиеся на ПЗУ получила термин «Личные подсобные хозяйства». Значимость приусадебных земель непрерывно возрастает, поскольку они имеют социально-экономический сущность. Социальная значимость их обусловлена требованием роста человеческого потенциала в условиях инновационной рыночной экономики. Экономическая сущность этих земель состоит в значительном вкладе их в производстве сельскохозяйственной продукции. Об этом свидетельствует принятая Концепция использования земельно-водных ресурсов в сельском хозяйстве, а также Стратегия развития сельского хозяйства Республики Узбекистана на 2020-2030 гг. [3; 4;].

Однако до настоящего времени приусадебные земли не выделены в самостоятельную категорию. Практически не изучены характер, особенности и эффективности использования, отсутствуют государственные и региональные программы их использования. Принятыми в настоящее время следующие меры по повышению их использования, в том числе. [5; 6; 7; 8; 9], в том числе:

- выделение земель обществам с ограниченной ответственностью (ООО) «Томорка хизмати» под строительство теплиц, холодильных хранилищ и животноводческих комплексов, для организации гарантированной поставки приусадебным землям саженцев и семян на системной основе;

- введение в качестве членов в составы наблюдательных советов ООО «Томорка хизмати» начальников районных отделов по поддержке махалли и

семьи, председателей районных Советов фермерских, дехканских хозяйств и владельцев приусадебных земель;

- выделение специальных торговых площадей обществам с ООО «Торка хизмати» на центральных дехканских рынках, в пунктах с высокой плотностью населения областей, районов (городов) для гарантированной доставки приусадебным землям саженцев и семян на системной основе, а также организации реализации продукции.

- рациональное размещение жилых и подсобных помещений, многолетних насаждений и сельскохозяйственных культур(огород) и угодий на территории приусадебного земельного участка, эффективную планировку территории для застройки, размещение сада и огорода. Планировка приусадебного участка должна обеспечивать максимальные удобства для проживания семьи, ведения хозяйства и отдыха, необходимые санитарно-гигиенические условия и пожарную безопасность, эффективное использование земли и воды.

Приусадебные хозяйства представляет собой, по существу, элемент натурального хозяйства. Появилось с началом массовой коллективизации и представляло собой своеобразный социально-экономический индивидуальный рудимент (зачаток, первооснова) крестьянского хозяйства.

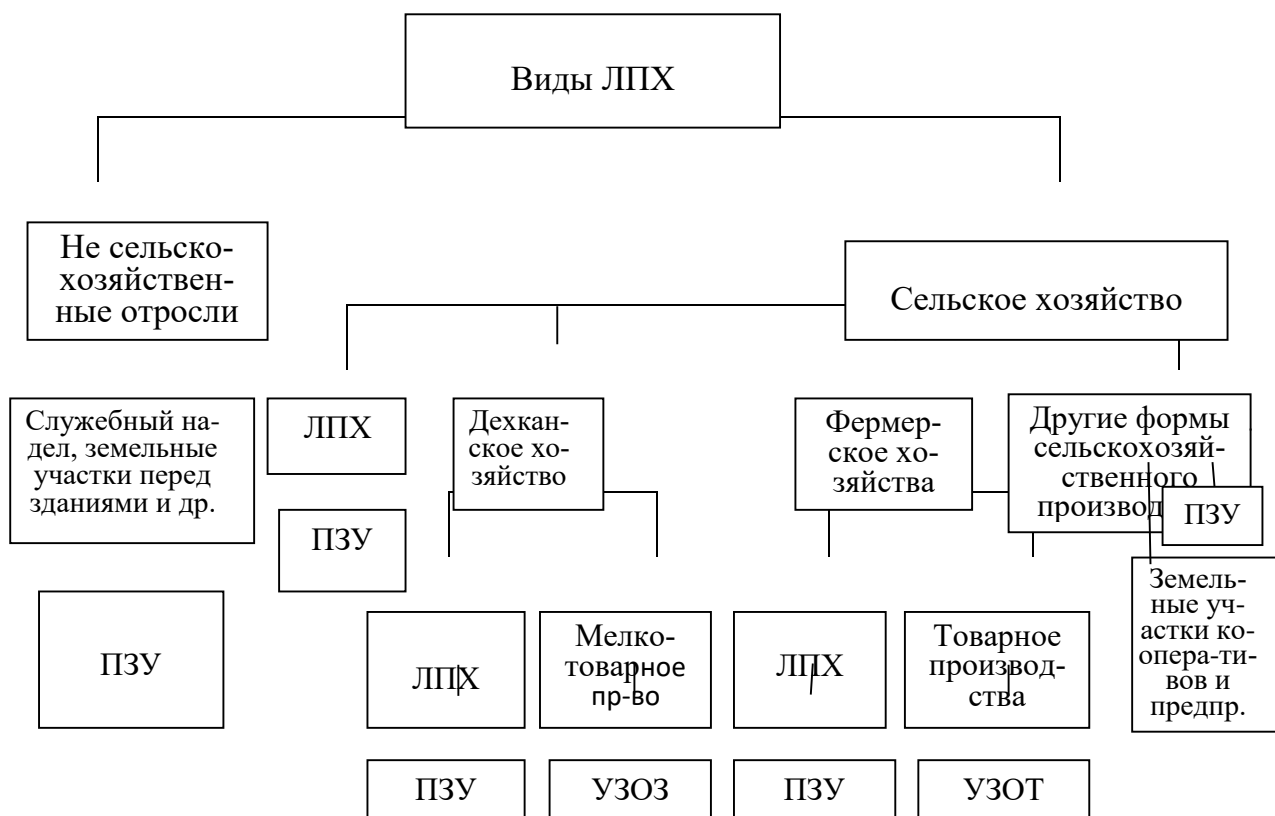
Поэтому сложилась практика, при которой каждая сельская семья ведёт подсобное хозяйства ЛПХ на приусадебном земельном участке. Целевое назначение и места приусадебных земельных участках показана на (рис.4)

Основными функциями приусадебных хозяйств, определяющими его сущность, является:

- материальное обеспечение семьи – экономическая сущность;
- воспроизводство населения, трудовое воспитание молодёжи и т.д. -социальная сущность;
- сохранение земельных ресурсов и окружающей природной среды- экологическая сущность.

Предварительно необходимо проанализировать понятие приусадебных хозяйств, его трактовки, определяющие его сущность, в том числе и с позиции использования земельных ресурсов.





УЗОЗ - участки земель расположенных на территории обществ. земель  
 УЗОТ - участки земель общественной территории

**Рис.- 4 Формы хозяйствования на селе**

Разработаны следующие принципы устойчивого землепользования приусадебных хозяйств:

- самообеспеченность производства;
- обеспечение условий для гармоничного развитие населения;
- оптимизация структуры земельных угодий приусадебного участка;
- непрерывность использования земель приусадебного участка;
- воспроизводства плодородия почв, предусматривающий восстановление плодородия почв на основе рациональной системы земледелия, внедрения почвозащитных технологий, сохранения гумуса;

В соответствии с формулировкой, приведенной в Законе Республики Узбекистан «О дехканском хозяйстве» [59; ст.4], под данным виде понимается

хозяйства которая в отличие от приусадебные хозяйства трактуется как мелкотоварное хозяйство, так как наряду с само обеспечением семьи производит и товарную продукцию.

Походу проведения исследования разработаны принципы устойчивого землепользования [69; с. 29] приусадебных хозяйств:

- самообеспеченность производства;
- обеспечение условий для гармоничного развитие населения;
- оптимизация структуры земельных угодий приусадебного участка;
- непрерывность использования земель приусадебного участка;
- воспроизводства плодородия почв предусматривающий восстановление плодородия почв на основе рациональной системы земледелия, внедрения почвозащитных технологий, сохранения гумуса;
- максимизации производства экспорт ориентированной продукции.

Воспроизводства плодородия почв. Сущность данного принципа – (восстановление) воспроизводство плодородия почв на основе рациональной системы земледелия, внедрения почвозащитных мероприятий, сохранение гумуса.

Приусадебные земельные участки и базирующиеся на них дехканские хозяйства (ДХ) играют важную роль в социальной поддержке материальном обеспечении сельской семьи. В Проекте Стратегии развития сельского хозяйства Республики Узбекистан на 2020-2030 г.[4] указываются перспективы развития ДХ в том числе: разработка механизма выделения земельных участков на льготных условиях дехканским хозяйствам в целях стимулирования расширения деятельности; обеспечение сотрудничества с промышленными перерабатывающими предприятиями, реализация экспериментальных инвестиционных программ, разработка стратегии увеличения экспорта.

Для достижения данных целей предусмотрено - внесение изменений в Земельный кодекс Республики Узбекистан, предусматривающих совершенствование механизмов защиты прав землепользования, предоставления дехканским хозяйствам земельных участков для временного пользования с сохранением права пожизненного наследуемого владения земельным участком.

## 2.2. Совершенствование организационно – технических механизмов использования приусадебных земель

Важным фактором факторов повышения эффективности использования приусадебных земель является проектирование их территории. Проектная организация территории включает обоснование площади под жилыми и хозяйственными постройками, огородом и многолетними насаждениями, другими элементами застройки, в этой связи общая площадь приусадебного земельного участка (ПЗУ) составит

$$P_{об} = P_{жз} + P_{хз} + P_{д} + P_{мн} + P_{ог} = \sum_{i=1}^n H_i \quad (2.1.)$$

где:  $i$  – вид земельного угодья;

$n$  – количество видов земельных угодий;

$P_{жз}$  – площадь под жилой застройкой;

$P_{хз}$  – площадь под хозяйственными постройками (гараж, кухня, летняя кухня, помещения для птиц, КРС, МРС, хранения кормов, туалет) га;

$P_{д}$  – площадь под дорожками и площадками (внешние и внутренние площадки перед домом) га;

$P_{мн}$  – площадь под многолетними насаждениями, га;

$P_{ог}$  – площадь под огородом га;

С учётом площади каждого элемента застройки, формулу (2.2.) можно представить в следующем

$$P_{об} = (a_1 + a_2 + a_3 + a_4 + a_5) P_{общ} = P_{об} \times \sum_{i=1}^n a_i \quad (2.2.)$$

где:  $a_1, a_2, a_3, a_4, a_5$ , – удельные веса всех составляющих видов земельных угодий на ПЗУ;  $i$  – количество видов земельных угодий;

В научных источниках [52; с. 29] и другие) в числе вопросов проектирования ПЗУ достаточно полно изучен вопрос о их форме. Наиболее рациональной формой с точки зрения застройки размещения инженерных сетей, удобства обработки сельхозугодий и др. является прямоугольная, которая обладает следующими преимуществами:

а) возможность наиболее полного использования участка для застройки, организации сада, огорода;

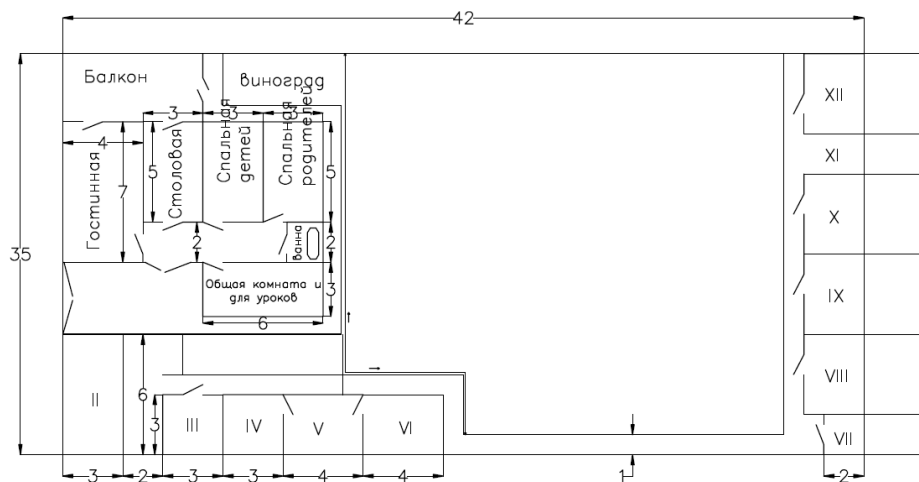
б) обеспечение удобной планировки, компоновки и застройки участка.

Но рельеф местности может привести к необходимости применения для приусадебных участков и других геометрических форм, которые должны обеспечивать:

- удобства проживающих на нем семьи и ведения подсобного хозяйства;
- санитарно-гигиенические условия и пожарную безопасность;
- рациональное использование земли; привлекательный вид на участок со стороны улицы.

В планировочном отношении приусадебный участок может рассматриваться из следующих элементов: застроенная часть, огород, сад. Застроенная часть включает из жилой дом, дорожки с палисадником и надворные хозяйственные постройки [53]. Ниже приводится схема расположение одноэтажного жилого дома, хозяйственных построек и остальных элементов типового приусадебного земельного участка, характерного для области (рис.5). Земельные участки приусадебных хозяйств Сурхандарьинской области в большинстве своём по 0,15 га имеют ширину и длину 35 × 42 метра. Застроенная часть вместе с садом, начинается в начале ПЗУ. Здесь на расстоянии 1 м от линии границы ПЗУ в правой стороне находится жилой дом, затем размещены ворота и в левой стороне размещена кухня и баня. За складом продуктов с левой стороны вдоль забора от жилого дома, начиная с расстояния 4 м, размещены хозяйственные постройки, кухня, летняя кухня и баня. Между домом и хозяйственными постройками открытый двор, который кроме дорожек к хозяйственным постройкам занят огородом площадью 0,0997 га.

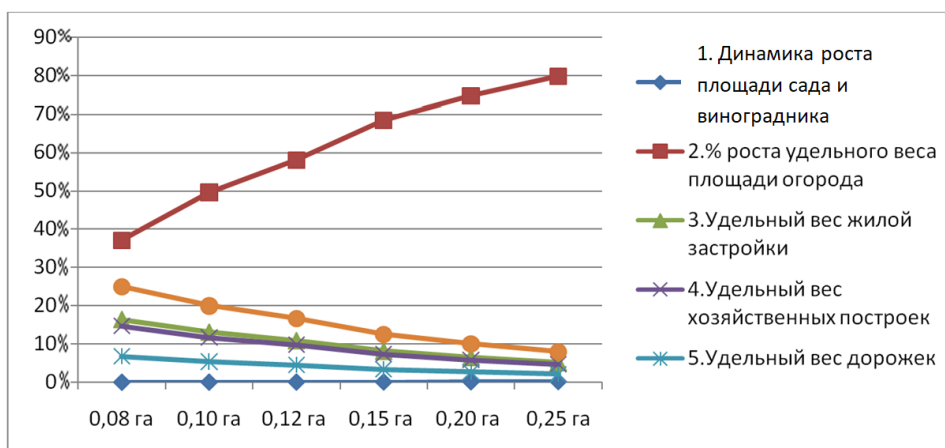
В конце приусадебного земельного участка, в левом углу участка в правее от жилого дома размещены туалет и место для мусора, и остальные хозяйственные постройки, включающие помещения для мелкого рогатого скота, склад сено, помещение для крупного рогатого скота, склад для дров и помещение для птиц. В целях расширения площади огорода на перспективу предусматривается наряду с традиционной одноэтажной застройкой строительство и двухэтажных домов с подвальными помещениями.



I-жилой дом, 1-ванна, 2-общая комната и для занятий,3-родитель-ская. спальня лей. 5-столовая. 6-гостинная. 7-балкон. II-гараж. III-склал пролуктов. IV-квхня. V-летняя квхня. VI-бана. VII-туалет. VIII-помешение для мелкого рогатого скота. X-склал сена. IX-помешение для крупного рогатого скота, XI-хранилище для дров, XII-помешение для птиц.

**Рис. 5. Схема расположение элементов типового ПЗУ с одноэтажным 5 комнатным жилым домом**

Анализ конфигурации ПЗУ в ряде районов области показал, что наибольший удельный вес приходится на прямоугольную форму (до 80 %). В этой связи для проектирования ПЗУ нами принята их типовая прямоугольная форма с соотношением сторон 1:1,2-1,5. Анализ приусадебных участков области показывает, что размеры их находятся в пределах 0,08 - 0,25 га. Поэтому нами произведены расчёты площадей по структуре земельных угодий для 0,08, 0,12, 0,16, 0,20 и 0,25 га. (табл. 5). При этом площади земельных угодий взяты приближенные к существующим. Из таблицы 2.1 следует, что максимальный удельный вес характерен для элемента «огород», при этом удельный вес его возрастает с увеличением размера ПЗУ: от 37,12 % при 0,08 га, до 79,88 %, при 0,25 га, то есть более чем в два раза. (рис. 6)



1-Удельный вес роста сады, 2- удельный вес огорода, 3- удельный вес хозяйственных построек, 4-удельный вес виноградники, удельный вес дорожек и 6-удельный вес жилых застроек.

**Рис. 6. Динамика удельного веса земельных угодий ПЗУ от его размеров:**

Удельный вес элемента «жилая постройка» при рассматриваемых размерах участка, напротив, сокращается с 16,37 до 5,24 %. Кроме элемента «огород» удельные веса всех площади остальных угодий остаются без изменения, с ростом площади участка.

Рассмотрим возможность увеличения площади под огородом в результате возможного сокращения площадей жилой и хозяйственных застройки.

Хотя с увеличением площади ПЗУ площадь огорода увеличивается, тем не менее жилые и хозяйственные постройки занимают относительно значительную площадь. Поэтому нами рекомендуются двухэтажные жилые и хозяйственные постройки. Площадь жилой застройки зависит от обеспечения приемлемых условий проживания семьи и от её численности, этажности дома, удобства для воспроизводства рабочей силы, воспитания детей, нормальных санитарно - гигиенических условий и пожарной безопасности, привлекательного вида строений, обеспечения простой, и удобной планировки и застройки участка. По данным Госкомстата средняя численность сельской семьи составляет 5 человек. [70], [73] Исходя из этого, нами произведены расчеты возможной площади по элементам застройки для разных площадей ПЗУ. При этом рассмотрены два варианта жилой застройки – одноэтажная (табл.5) и двухэтажная (табл.6).

Таблица 5

**Площади земельных угодий приусадебных участков с одноэтажной жилой застройкой**

№ п/п	Земельные угодья	Площадь приусадебного участка, га.					
		0,08	0,10	0,12	0,15	0,20	0,25
1	Жилая застройка	0,0131	0,0131	0,0131	0,0131	0,0131	0,0131
2	Хозяйственная застройка	0,0118	0,0118	0,0118	0,0118	0,0118	0,0118
3	Дорожки	0,0054	0,0054	0,0054	0,0054	0,0054	0,0054
4	Огород	0,0297	0,0497	0,0697	0,0997	0,1497	0,1997
5	Сады	0,01	0,01	0,01	0,01	0,01	0,01
6	Виноградники	0,01	0,01	0,01	0,01	0,01	0,01
	Всего	0,08	0,10	0,12	0,15	0,20	0,25

Таким образом, при одноэтажном жилом доме большая часть территории участка будет занята зданиями. В перспективных сельских населённых пунктах, всё более широкое применение находят жилые дома повышенной этажности и квартирности.

Двухэтажная жилая застройка участков в настоящее время составляет незначительный удельный вес (2-3%). Основными причинами этого является: менталитет населения, недооценка социально - экономической значимости рационального использования орошаемых земель, отсутствие в земельном законодательстве требований относительно рационального использования ПЗУ. Не были установлены определённые нормы и порядок строительства двухэтажных жилых домов, отсутствие в сельской местности услуг по их строительству и некоторые другие. В диссертации в целях сокращения площади жилой постройки и увеличения посевной площади рекомендуется рассмотреть двухэтажную жилую застройку с подвальным помещением.

Зависимость сокращения площади двухэтажной застройки от численности семьи приведена в табл.5 и на рис.6

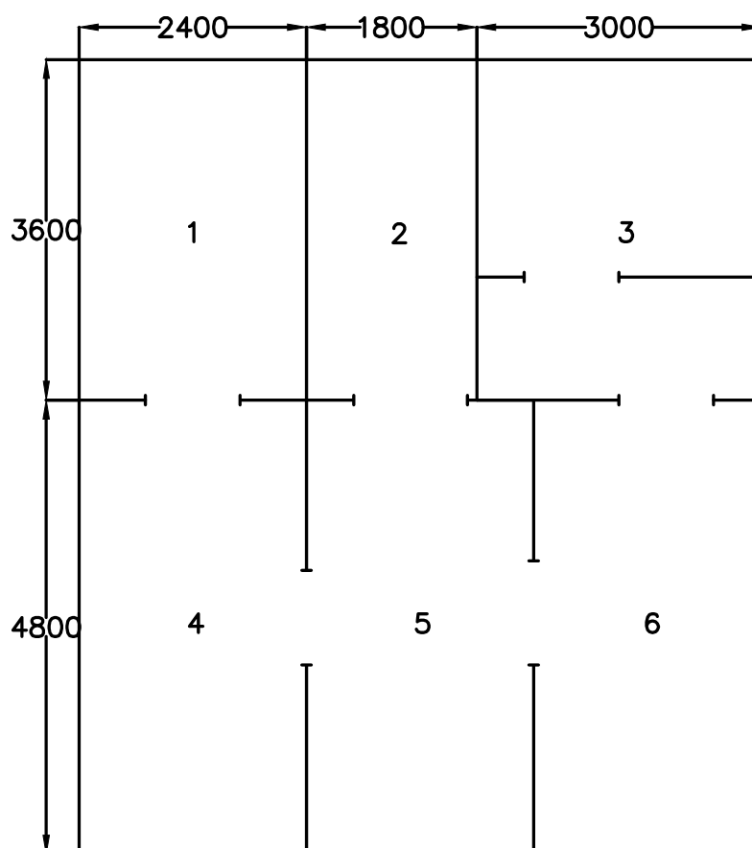
Таблица 6

Рекомендуемый вариант планировки приусадебного земельного участка с двухэтажным жилым домом с подвальным помещением

№ п/п	Виды земельных угодий	Площадь приусадебного участка, га					
		0,08	0,10	0,12	0,15	0,20	0,25
1	Жилая застройка	0,00862	0,00862	0,00862	0,00862	0,00862	0,00862
2	Хозяйственная застройка	0,0047	0,0047	0,0047	0,0047	0,0047	0,0047
3	Дорожки	0,0018	0,0018	0,0018	0,0018	0,0018	0,0018
4	Огород	0,04487	0,06487	0,08487	0,11487	0,16487	0,21487
5	Сады	0,01	0,01	0,01	0,01	0,01	0,01
6	Виноградники	0,01	0,01	0,01	0,01	0,01	0,01
	Всего	0,08	0,10	0,12	0,15	0,20	0,25

Размещение двухэтажного жилого дома вместе одноэтажного придаёт большой социально-экономический смысл и немалое архитектурно – композиционное значение проектированию строительно – планировочных элементов. В планировке, застройке и благоустройстве приусадебных участков дол-

жны отразится рост культуры и изменение в быту сельских жителей за годы самостоятельности [72]. В тоже время надо сохранить накопленные многовековым опытом прогрессивные приёмы планировки и застройки, направленные на создание наиболее благоприятных условий для жизни населения. С учётом выше изложенного, по нашим рекомендациям двухэтажный жилой дом будет включать следующие части в разрезе этажей (Рис. 6, 7 и 8).

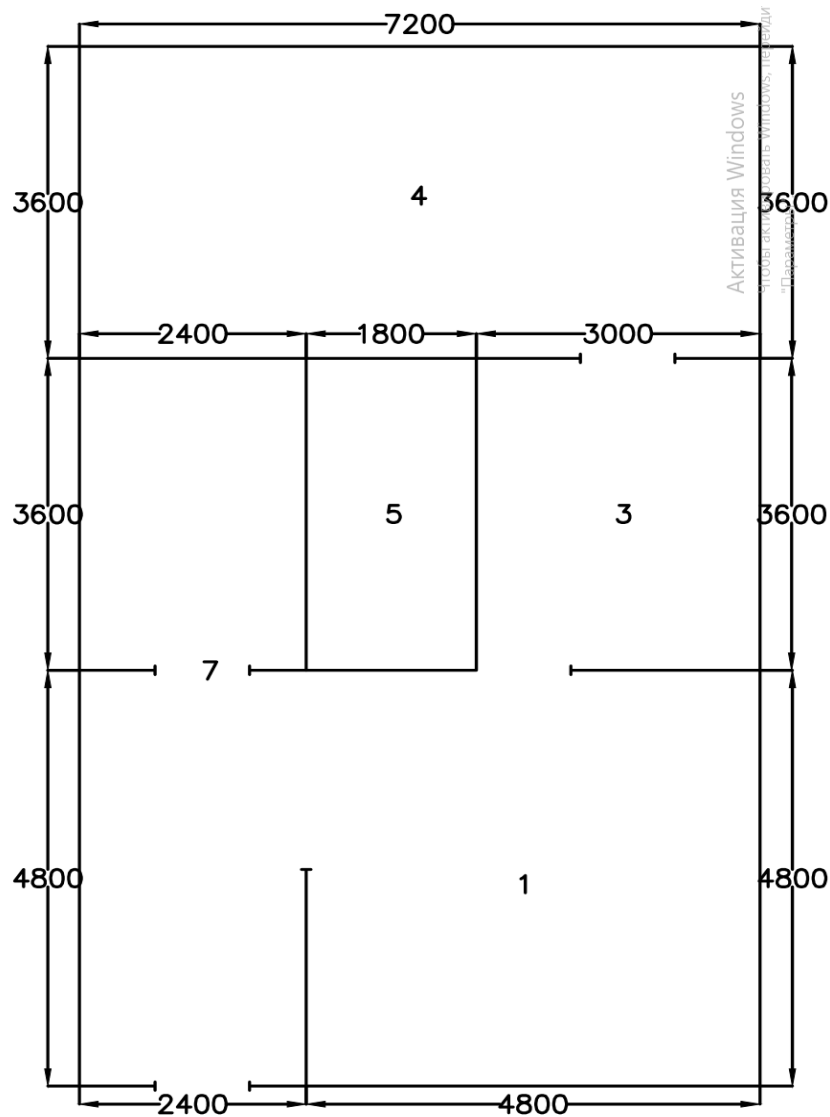


**Рис. 7. Подвальная часть двухэтажного жилого помещения**

(1-склад для хранения муки и продуктов, 2-прачечная, 3-баня, 4,5,6 - складские помещения для хранения картофеля, лука и других овощей).

В подвальной части здания размещаются складские помещения для хранения продуктов (картофель, лук, мука, овощи, при возможности с установкой охлаждающего оборудования) баня и прачечная.



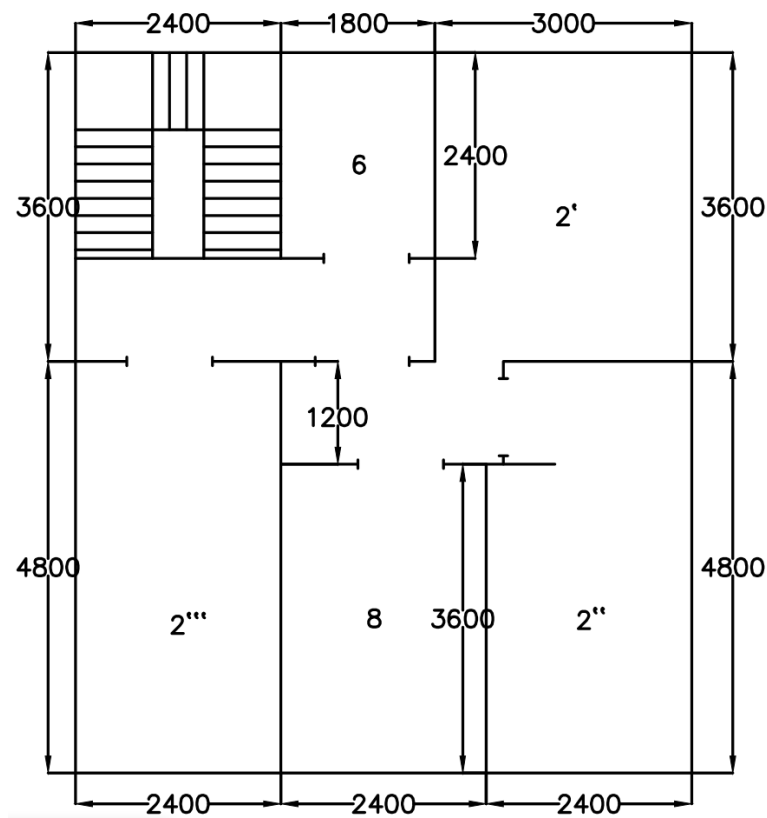


**Рис. 8. Размещение элементов 1-го этажа двухэтажного жилого дома**  
 (1-общая комната  $p=4800 \times 4800=23 \text{ м}^2$ , 5-санузел и ванная комната  $p=1800 \times 3600=6,4 \text{ м}^2$ ,  
 3-столовая(кухня)  $p=3600 \times 3000=10,8 \text{ м}^2$ , 4-балкон(терраса)  $p=7200 \times 3600=25,9 \text{ м}^2$ , 7- При-  
 ходка с лестницами  $p=2400 \times 8400=20,1 \text{ м}^2$ . Р общ. =86,18  $\text{м}^2$ .),

Следовательно, площадь жилой застройки сокращается на 44,62  $\text{м}^2$  во первых за счёт размещения трех комнат на втором этаже (спальная для детей, спальная комната для родителей и учебная комната), Во - вторых, в подвальное помещение переносятся складские помещения из хозяйственных построек – баня с прачечной.

На первом этаже рекомендуется разместить, санузел и ванную комнату, прихожую, гостиную, столовую и терраса, в качестве командной точки над усадьбой связан с жилым двориком

На втором этаже рекомендуется разместить спальные комнаты для мальчиков, девочек, родителей, рабочая комната, для учебных занятий детям и санузел.



**Рис. 9. 2-й этаж двухэтажного жилого дома с подвальным помещением:**  
( 2 - спальные комнаты для мальчиков, девочек и родителей, 6 – санузел, 8 – комната для учебных занятий)

Анализ возможной динамики площади хозяйственных построек. Площадь хозяйственных построек на приусадебном участке может быть выражена в следующем виде

$$P_{\text{хоз.пас.}} = P_{\text{скл.}} + P_{\text{кух.}} + P_{\text{лет.кух.}} + P_{\text{баня}} + P_{\text{скл.корм.}} + P_{\text{пом.птиц}} + P_{\text{пом.КРС}} + P_{\text{пом.МРС}} + P_{\text{скл.дров.}} + P_{\text{туал.}} = \sum P_m; \quad (2.3.)$$

Где:  $m$  – число элементов хозяйственных построек;

$P_{\text{скл.}}$  - площадь складских помещений;

$P_{\text{скл. корм.}}$  - площадь склада для кормов;

$P_{\text{кух.}}$  - площадь кухни

$R_{\text{лет.кух}}$  – площадь летней кухни;  
 $R_{\text{баня}}$  - площадь бани и прачечной;  
 $R_{\text{пом.птиц}}$  – площадь помещений для птицы;  
 $R_{\text{пом.КРС}}$  – площадь помещений для крупного рогатого скота;  
 $R_{\text{пом.МРС}}$  - площадь помещений для мелкого рогатого скота;  
 $R_{\text{скл.дров.}}$  - площадь склада для дрова;  
 $R_{\text{туал.}}$  – площадь туалета (в конце двора);  
 $R_{\text{водох.пост}}$  – площадь колодца и резервуара

При одноэтажном варианте:

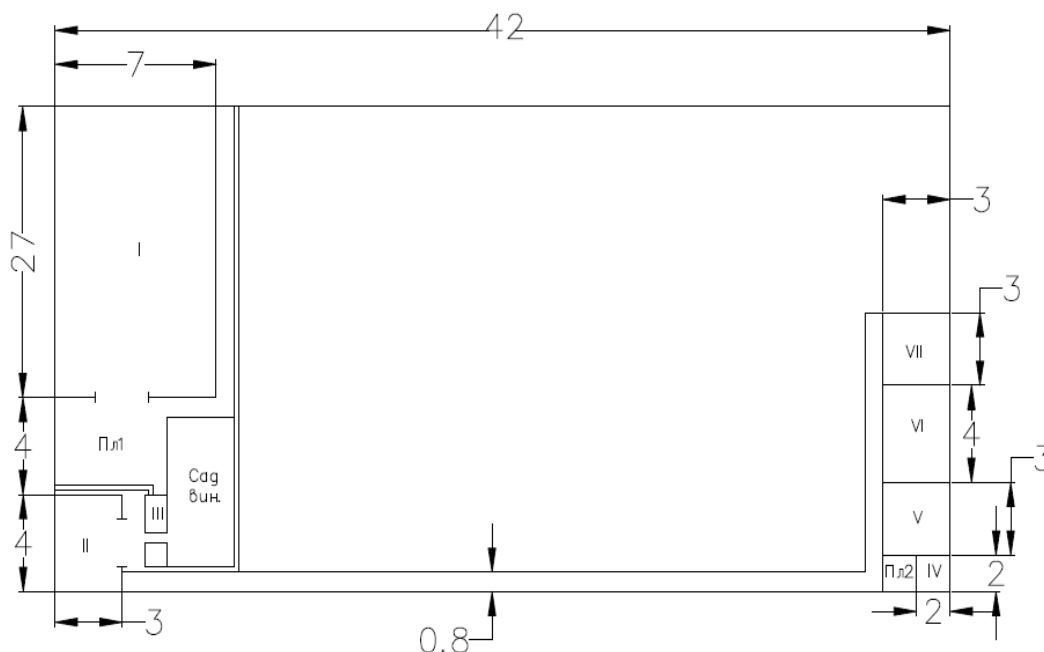
$$R_{\text{хоз.пас.}} = R_{\text{гар.}} + R_{\text{скл.}} + R_{\text{кух.}} + R_{\text{лет.кух.}} + R_{\text{баня}} + R_{\text{туалет.}} + R_{\text{скл.корм.}} + R_{\text{пом.птиц}} + R_{\text{пом.КРС}} + R_{\text{пом.МРС}} + R_{\text{скл.дров.}} = 0,0018 + 0,0009 + 0,0009 + 0,0012 + 0,0012 + 0,00023 + 0,0012 + 0,0009 + 0,0014 + 0,0014 + 0,00067 = 0,0118 \text{ га.}$$

При двухэтажном варианте:

$$R_{\text{хоз.пас.}} = R_{\text{кух.}} + R_{\text{водох.пост}} + R_{\text{туалет.}} + R_{\text{пом.птиц}} + R_{\text{пом.КРС}} + R_{\text{пом.МРС}} = 0,0012 + 0,00025 + 0,000225 + 0,0009 + 0,0012 + 0,0009 = 0,004675 \text{ га} = 0,00468 \text{ га.}$$

$$\sum R_{\text{м.одноэт.}} - \sum R_{\text{м.двухэт.}} = 0,0118 - 0,00468 = 0,00712 \text{ га.}$$

Ниже приводится схема размещения земельных угодий на приусадебном земельном участке с двухэтажным жилым домом. Рис.10



**Рис. 10. Приусадебный земельный участок с двухэтажным жилым домом с подвальным помещением (I-жилое здание  $P = 86,2 \text{ м}^2$ , II- кухня  $P = 12 \text{ м}^2$ , III- водохозяйственные постройки,  $P = 2,5 \text{ м}^2$ , IV- туалет  $P = 2,25 \text{ м}^2$ , V- помещение для мелкого рогатого скота  $P = 9 \text{ м}^2$ , VI-помещение для крупного рогатого скота  $P=12 \text{ м}^2$ , VII-помещение для птиц  $P = 9 \text{ м}^2$ . P - хозяйственные постройки = 0,00468 га.**

Таким образом, рекомендуемая двухэтажная жилая застройка с подвальным помещением обеспечивает, сокращение её площади на при средней численности семьи из 5 человек на 0,0044 га.

В диссертации в целях сокращения площади хозяйственных построек рассмотрено их пространственное перемещение. Кроме этого, помещение для кормов и заготавливаемых дров рекомендуется разместить сверху помещения для скота. Вместе гаража рекомендуется автотранспорт располагать на площадке под навесом при въезде во двор (у ворот). Изменения в площади хозяйственных построек в соответствии с нашими рекомендациями приведены в табл. 7 и 8, Сокращение общей площади хозяйственных построек составляет 0,00712 га.

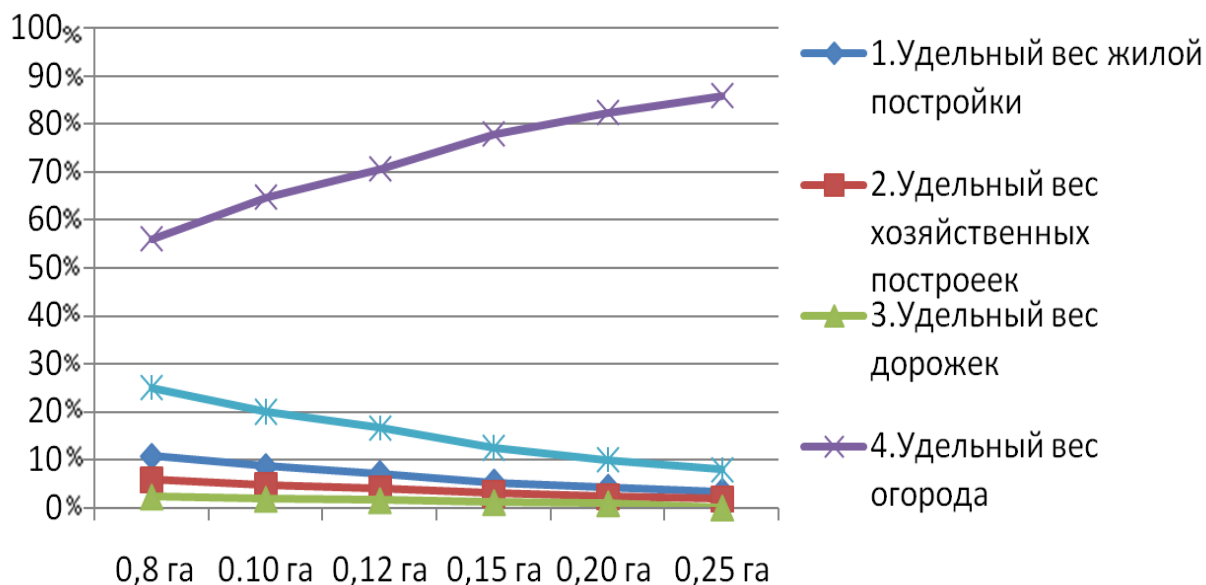
Анализ возможной динамики площадей дорожек и площадок на приусадебном участке. Хозяйственный двор располагается обособленно и в то же время так, чтобы он легко обозревался с террасы.

Дорожки создаются для перехода от жилого дома к хозяйственным постройкам. Они, как правило, размещаются с одной, правой стороны приусадебного участка, ширину 0,7- 1,0 метр. По дорожкам также перемещается скот, завозится корм и заготовленные дрова на хранение. Создаваемая площадка при въезде во двор рекомендуется использовать в качестве стоянки для автотранспорта.

Следовательно, при изменении размера участка будет пропорционально возрастать площадь под дорожками, а удельная площадь площадки будет сокращаться.

Из табл. 8 и рис. 11 видно, что, при размере приусадебного земельного участка 0,08 га удельный вес площади огорода составляет 0,0449 га, а при площади 0,25 га – 0,21487 га. Следовательно, площадь огорода увеличивается в 4,79 раза, что является основой для увеличения объема выращиваемой сельскохозяйственной продукции. В настоящее время в районах области преимущественно применяются два посева на приусадебных земельных участках, хотя все большее распространение получают в последнее время третий (при-

мерно, на 10-15 %) приусадебных земельных участках) посев. Природно - климатические условия области обеспечивают получение хорошего третьего урожая [71; с. 89-90]



**Рис. 11** Динамика удельных весов земельных угодий приусадебного участка с двухэтажным жилым домом

В структуре третьего посева для области рекомендуется выращивание зимних сортов капусты, а также моркови, сахарной свеклы, репы и картофеля, убираемого в феврале месяце. В этой связи рекомендуем инновационный подход в использовании земель владельцами приусадебных и дехканских хозяйств – получение третьего урожая для массового внедрения на всех приусадебных землях области. В связи с этим считаем возможным довести количество домохозяйств, осуществляющих третий посев в, до 70-80 % по области. С этой целью необходимо обеспечить ЛПХ и дехканские хозяйства на основе государственно - частного предпринимательства все необходимые условия для ежегодного внедрения третьего посева (получение льготных кредитов, удобрений, при необходимости сельскохозяйственной техники, в необходимом объеме водных ресурсов и др.).

Увеличение числа дехканских хозяйств и владельцев приусадебных земельных участков, ежегодно осуществляющих третий посев до 70-80 % от общего числа в области, позволит дополнительно использовать под посевы от

0,045 до 0,215 га на один участок. При средней площади приусадебного земельного участка в 0,15 га площадь огорода составит 0,115 га, в целом по области 62 978 га, а 75 % от этой площади составит 47 234 га. Дополнительная сельскохозяйственная продукция третьего посева составит 36 172 га тонн. Первый посев производится ранней весной (в середине или в конце марта), согласно агротехническим нормам через 90 дней убирается первый урожай. В начале июля производится второй (летний) посев. В конце сентября убирается второй урожай. После уборки второго урожая сельскохозяйственных культур с части «огород», а приусадебного земельного участка можно производить промежуточный посев. В начале октября после уборки второго посева число (20 октября) под плёнкой производится посев семена белокочанной капусты для выращивания рассады. С 20 ноября по 1 декабря по мере готовности рассады производится посадка зимней капусты, которую убирают в феврале месяце. Третий урожай в зимнее время даст возможность получить урожай капусты до 300 ц. га.

На основании выше изложенного можно заключить, что одним из ключевых факторов устойчивости землепользование является эффективное проектирование территории ПЗУ.

### **§ 2.3. Разработка методического подхода по определению качества приусадебных земель**

Кадастровая (качественная) оценка полевых земель в республике проводится с 1970 года. Первая методика была разработана Всесоюзным НИИ им. Докучаева В.В [74], а указания утверждены Госагропромом СССР [75]. С 1988 г в Узбекистане кадастровая оценка земель производилась по методике, разработанной САО ВАСХНИЛ совместно с ГНПИ «Узгипрозем» и утвержденной Госагропромом УзССР [76; с. 3-8]. В 1998 году методические указания по бонитировке орошаемых земель были обновлены Государственным комитетом по земельным ресурсам Республики Узбекистан [77; с. 2-12], а в 2009 году они были усовершенствованы НИИ «Почвоведения и агрохимии»

Госкомземгеодезкадастра [78; с. 52]. Совершенствование методики кадастровой оценки полевых земель было вызвано проводимыми в стране экономической и земельной реформами.

Данные кадастровой оценки полевых земель предназначены для реализации следующих задач:

- планирования эффективного использования земель сельскохозяйственного назначения;
- расчёта кадастровой урожайности сельскохозяйственных культур;
- научно - обоснованного исчисления земельного налога;
- планирования воспроизводства плодородия почвы;
- оценки эффективности использования земель сельскохозяйственного назначения;
- исчисления компенсации потерь при изъятии сельскохозяйственных угодий для несельскохозяйственных нужд;
- стимулирования рационального и эффективного использования земель сельскохозяйственного назначения.

Однако, определение качества земель приусадебных хозяйств в республике не была предусмотрена, хотя владельцы их в соответствии с Земельным кодексом Республики Узбекистан являются официальными субъектами земельных отношений, в том числе налогоплательщиками. Отсутствие оценочной кадастровой информации на эти земли не позволяло проводить достоверное исчисление земельного налога, воспроизводство плодородия почв, контроль использования и охраны земель. Для реализации этих задач в республике используется средний балл бонитета почв (ББП), установленный для общественных полевых земель административного района, что ведёт к определённому искажению результатов их решения. Названные проблемы в использовании приусадебных и дехканских земель настоятельно требуют проведения земельно - кадастровых оценочных работ. С этой целью в диссертации исследованы технико-экономические вопросы кадастровой оценки этих земель.

Методика кадастровой оценки общественных полевых земель предусматривает изучение основных свойств почв: генезиса, давности орошения и окультуренности земель, корректирующих понижающих коэффициентов, учитывающих ухудшение свойств почвы от их максимального уровня. ББП оцениваемого земельного участка определяется как произведение исходного ББП и всех корректирующих понижающих коэффициентов, то есть

$$\text{ББП}_{\text{уч.}} = \text{Б}_{\text{исх}} \times K_1 \times K_2 \times \dots \times K_i, \quad (2.4.)$$

где:  $\text{ББП}_{\text{уч}}$  – бал бонитета оцениваемого земельного участка;

$\text{Б}_{\text{исх}}$  – исходный максимальный бал для почв в зависимости от их генетического происхождения, давности орошения и окультуренности

$K$  - корректирующий понижающий коэффициент;

$i$  – индекс корректирующего понижающего коэффициента;

$n$  – количество корректирующих понижающих коэффициентов.

Считаем, что отсутствие методики и оценочных работ для земель приусадебных и дехканских хозяйств объясняется следующим:

- 1) недооценка роли этих земель в производстве сельскохозяйственной продукции, обеспечении Продовольственной безопасности страны;
- 2) неопределённость в ведомственной ответственности за состояние и использование этих земель, слабый контроль, отсутствие мониторинга состояния и использования земель;
- 3) экономия финансовых средств на оценке земель сельских населённых пунктов;
- 4) не вовлеченность этих земель в товарные отношения.

Технологии обработки полевых и приусадебных земель различны, качество ухода за сельскохозяйственными угодьями и технико – экономические условия реализации сельскохозяйственного процесса различны. В этой связи значения корректирующих коэффициентов для этих земель в определённой мере будут разными. Данная разница в значениях коэффициентов определяет разницу в ББП для полевых земель и земель приусадебных и дехканских хозяйств.



Чтобы учитывать отличительные показатели земель приусадебных и дехканских хозяйств, нами определены корректирующие понижающие коэффициенты для тех же свойств приусадебных земель, что и для общественных полевых земель [76; с. 3-8]: механический состав и технологии уплотнение почвы ( $K_1$ ), технологии засоление земель ( $K_2$ ), уровень технологии грунтовых вод ( $K_3$ ), степень технологии эрозии почвы ( $K_4$ ), содержание гумуса в почве ( $K_5$ ).

С целью установления корректирующих понижающих коэффициентов, для приусадебных земель по выше перечисленным свойствам, проведены полевые экспериментальные работы. В 2019 г. под непосредственным руководством почвоведом первой категории «Государственного унитарного предприятия аналитического центра качества и репозиторий почв» Госкомземгеодезкадастра Нуритдинова Ш.Т., с участием автора диссертационной работы и специалистов Сурхандарьинской Агрохимической лаборатории были проведены полевые работы по отбору экспериментальных почвенных образцов для лабораторного анализа.

На запланированных приусадебных участках взяты образцы почв для определения их свойств. Данные образцы были изучены в почвенной лаборатории выше названного унитарного предприятия и оценены их свойства по методике почвенных обследований.

По результатам обследования были установлены корректирующие понижающие коэффициенты. Всего было обследовано 60 приусадебных участков дехканских хозяйств, размещённых в разных частях 14 сельских населённых пунктов, 7 земельных массивов, четырёх административных районов.

По результатам экспериментальных полевых исследований были установлены лабораторным путём корректирующие коэффициенты ( $K_1$ ), ( $K_2$ ), ( $K_3$ ), ( $K_4$ ) и ( $K_5$ ) для экспериментальных земельных участков определен приведенный экспериментальный коэффициент  $K_3$  (2.4)

$$K_3 = K_1 \times K_2 \times K_3 \times K_4 \times K_5 \quad (2.5)$$

где:  $K_1$  – за механический состав и уплотнение почвы;  
 $K_2$  – за засоление земель;  
 $K_3$  – за уровень грунтовых вод;  
 $K_4$  – за степень эрозии почвы;  
 $K_5$  – за содержание гумуса в почве.

Затем вычислены ББП экспериментальных приусадебных участков (Табл. 9.)

$$\text{ББП}_{\text{уч.эксп.}} = \text{Б}_{\text{исх.}} \times K_1 \times K_2 \times K_3 \times K_4 \times K_5 \quad (2.6.)$$

или

$$\text{ББП}_{\text{уч.эксп.}} = \text{Б}_{\text{исх.}} \times K_3, \quad (2.7.)$$

где  $K_3$  – приведенный корректирующий коэффициент за свойства почв.

По установленным экспериментальным путём ББП<sub>уч.</sub> И взятых из материалов качественной оценки общественных полевых земель ББП<sub>м.</sub> массивов, на которых размещены ПЗУ, определены приведенные корректирующие коэффициенты для каждого из обследованных 6 массивов (14 населённых пунктов)

$$K_{o,i} = \frac{\sum \text{ББП}_{\text{у/м}}}{\sum \text{ББП}_{\text{м}}}, \quad (2.8.)$$

В результате чего получено (табл. 9.) «Приложение 1.»

Из материалов качественной оценки общественных полевых земель взяты ББП<sub>м.</sub> массивов, на которых размещены экспериментальные приусадебные земельные участки, определены приведенные коэффициенты для каждого из обследованных 14 населённых пунктов, определены погрешности балл бонитета

$$\Delta \text{ББП} = \text{ББП}_{\text{масс.}} - \text{ББП}_{\text{пр.уч}}$$

и определены среднеквадратическая погрешность балл бонитета  $\Delta^2$  ББП (табл.10.) “Приложение 2”.

Из таблицы 10. следует что, среднее значение приведенного коэффициента

$K_3$  – приведенный корректирующий коэффициент за свойства почв.

$$K_{\text{расч.}} = \frac{K_{\text{привед.}}}{N} = \frac{14,579}{14} = 1,0413 = 1,04 \quad (2.9.)$$

Где  $N$  – число массивов. В соответствии с формулой (2.3)

Для исчисления ББП других приусадебных участков по районам Сурхандарьинской области необходимо ББП<sub>м</sub> соответствующих массивов надо умножит приведенный коэффициент  $K_p = 1,04$ .

Таким образом, рекомендуемый методический подход установления ББП земель приусадебных участков включает следующее:

1) выборочное обследование свойств почвы приусадебных участков на изучаемой территории (района);

2) число выборочных приусадебных участков не должно быть меньше 40;

3) по результатам полевых экспериментов в лабораторных условиях определяются корректирующие коэффициенты по всем свойствам ( $K_1$  – за механический состав и уплотнение почвы;  $K_2$ ;  $K_3$ ;  $K_4$ ;  $K_5$ ); по установленным результатом для каждого экспериментального участка вычисляются приведенный коэффициент, как произведение корректирующих коэффициентов

$$(K_3 = K_1 \times K_2 \times K_3 \times K_4 \times K_5);$$

4) из материалов качественной оценки орошаемых земель района выпи-сываются ББП массивов, на которых размещены изучаемые приусадебные участки;

5) исчисляются приведенный корректирующий коэффициент по всем массивам (или для всего района) как отношение балл бонитета участков к сумме баллов всех изучаемых приусадебных участков к сумме баллов всех массивов, на которых они размещены;

6) определяется средняя квадратическая погрешность установления приведенного корректирующего коэффициента;

7) для исчисления ББП любого другого приусадебного участка ББП его массива умножается на общий приведенный коэффициент.

8) определяются значения всех корректирующих коэффициентов для изучаемых свойств почвы для приусадебных земельных участков района;

9) определяются ББП<sub>уч</sub> всех площадей участков района путём умножения ББП<sub>м</sub> на значения корректирующих коэффициентов.

## **§ 2.4. Анализ инновационных способов полива приусадебных земель и рекомендация оптимального**

В условиях дефицита воды в республике одной из важнейших задач приусадебного землепользования является всемерное сокращение водопотребления. По Сурхандарьинской области 63,1 тыс.га, а по республике 726,0 тыс.га целом по республике. Ежегодное водопотребление на приусадебных землях республики составляет около 4,18 млн. м<sup>3</sup>, то есть 2,8 % от водопотребления сельского хозяйства республики и 0,24 % - области. [78; с. 52].

Большинство исследований в 1960 годы проводилось с целью дальнейшего совершенствование поверхностного полива, как наиболее простого и дешевого. Потеря оросительной воды в результате несовершенства данного способа орошения составляло до 30%.

С 1970 годов в Узбекистане преимущественно для полива многолетних трав и овощей проводилось интенсивное внедрение дождевальных установок различных типов. В настоящее время для орошение сельскохозяйственных культур, позволяющих существенно сократить поливные нормы разработано несколько инновационных способов: капельное, дождеванием, внутри почвенное.

В 1981-82 годах в Узбекистане на опытных участках был реализован ряд проектов по внедрению технологий капельного орошения. Капельное орошение – это способ увлажнения почвы путём непрерывной порционной подачи воды специальной капельницей к корнеобитаемым слоям растений. [79; с. 13].

По оценке экономистов НИЦ МКВК [64] внедрение капельного орошения позволяет снизить норму водопотребления: для картофеля, овощей и бахчевых на 55 %, для кукурузы – на 50 %, для садов – на 45 %; [83; с. 3-8].

## Принцип устройства системы капельного орошения

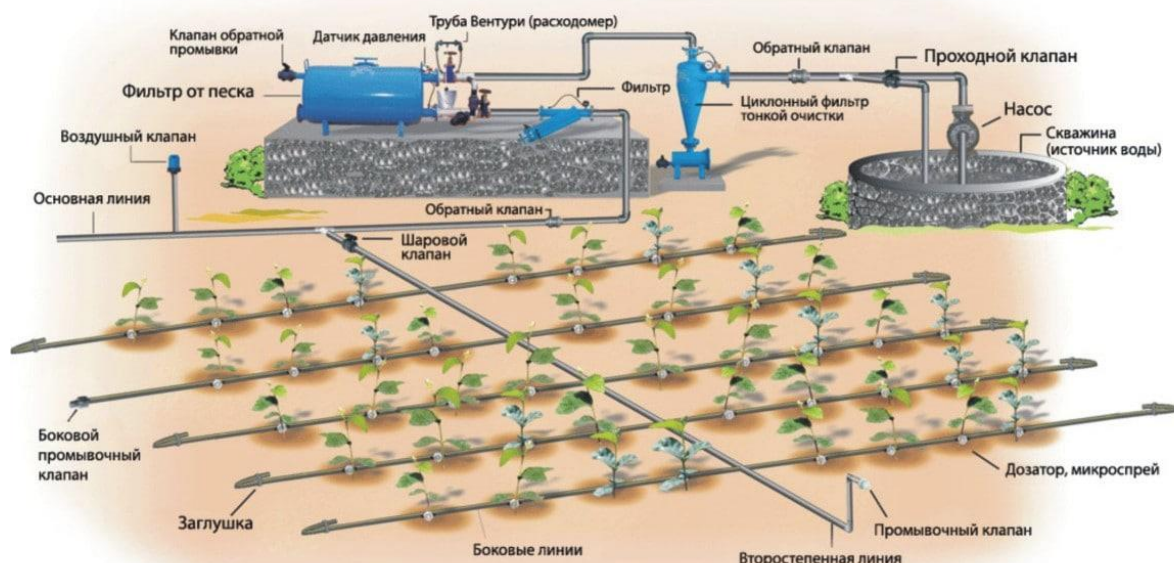


Рис. 12. Схема установки капельного орошения [85; с. 9]

В этой связи для обеспечения рационального и эффективного использования водных ресурсов нами рассмотрены возможности осуществления полива ПЗУ перечисленными инновационными способами, их достоинства и недостатки.

Установка, или система капельного орошения включает следующие элементы: счётчик воды, потребляемый ЛПХ, отстойник для воды, резервуар для воды (бак), электронасос для водозабора и наполнения резервуара, фильтр, винтил, магистральный, распределительный и поливные трубопроводы, капельницы (рис. 12)

Орошение полей дождеванием один из способов полива сельскохозяйственных культур, которой под напором обеспечивает подачу воды специальными насадками, которые равномерно распределяют воду, обеспечивая полив. [84; с. 5-8].

По данным FAO капельное орошение позволяет сократить водопотреблению при орошении сельскохозяйственных культур на 45 %- 55 % сравнительно с поверхностным поливом. [79; с.13].

Общая схема дождевальной установки приведена на рис. 13.



**Рис. 13. Общая схема дождевальной установки для полива сельскохозяйственных культур [84; с. 5-8]**

Дождевальная установка включает в себя:

- счетчик воды
- потребляемы АПХ
- отстойник для воды
- электронасос для водазабора и создания напора воды
- насадки для дождевального полива
- конструкция для дождевальных установок.

Этот способ полива полей позволяет уменьшить количество потребляемой воды при поливе сельскохозяйственных культур и КПД техники полива всего 85% в сравнении с поверхностным поливом.

При внутрепочвенном поливе воду подают в активный слой почвы (внутри почвы) к корням растений, которые находятся в глубине 36... 60 см. Внутрепочвенное орошение основывается на всасывающей силе почвы ( всасывание, поглощение воды),

Поэтому можно использовать на почвах с хорошими капиллярными свойствами и водонепроицаемой подпочвой и нельзя применять на песчаных, субпесчаных, галечнековых, присадочных и засоленных.

Одно из главных плюсов внутрипочвенной укладки (поливных) трубопроводов состоит в защите капельных устройств и оборудования от повреждений, связанных с ежегодной уборкой в конце сезона, а также с повреждениями техникой и животными.

Внутрипочвенная укладка заметно уменьшает увлажнение поверхности почвы, тем самым уменьшается потери влаги на испарение и прорастание сорняков.

Основные достоинства и недостатки перечисленных способов орошения приведены в табл. 11. «Приложение 3.»

Система внутрипочвенного орошения состоит из

- насосной станции
- подкормщика
- магистрального и распределительных трубопроводов, счетчика воды
- потребление ЛПХ
- отстойник для воды
- распределительного, оросительного и увлажнительного трубопроводов
- колодцев переключения со смотровыми и водоотводного аэрационного трубопроводов

Этот способ орошения позволяет уменьшить количество водопотребления при орошении сельскохозяйственных культур в 4-10 раз в сравнении с поверхностным способом полива по бороздам ( 84, с. 5-8, 86 с. 18)

Общая схема внутрипочвенного орошения приведена на рис. 14.





**Рис. 14. Схема системы внутрипочвенного орошения:** [85; с. 9]

Анализ данных таблица 11 дает заключить следующее. Все новые способы полива дают значительное уменьшение количества оросительной воды (в несколько раз) в сравнении с поверхностным способом; являются механизированными, дает регулировать поливную норму и достичь равномерное увлажнение участка; включает установку контрольных приборов для измерения, водозабор воды из источника; в рыночных условиях при ведении платежей за воду как за ресурс намного снижается их размер, прекращается засоление и заболачивание земель, а еще эрозию почв.

С этим стоит заметить определенные затраты, характерные для новейших способов полива:

Во-первых нужны вложения для покупки и установки специального инженерного оборудования; во-вторых использованные затраты на нормальную работу установок и для их ремонта, платежей за электричество.

Этот метод является более эффективным в сравнении с поверхностным поливом. Рекомендуется использовать разные способы полива в оптимальных условиях, которые основаны на данных многолетних исследований САНИИРИ. (табл.12) [80]

Таблица 12.

**Техническая характеристика способов орошения САНИИРИ**

№ п/п	Технические характеристики	Способы поливов			
		Поверхностный полив	Дождевание	Капельное орошение	Внутрипочвенное орошение
1	Расход электроэнергии, кВт/час.	-	500 000	639 100	700 000
2	Количество поливов	9	20	19	20



3	Оросительная норма М <sup>3</sup> /га	800	190	110	120
	Стоимость установки, сумм.	-	1 535 040	3 730 000	6 300 060
4	Эксплуатационные затраты, сумм.	-	527 670	239 850	159 900
5	Ежегодные издержки, сумм.	-	1 204 580	1 546 233	1 010 568
6	Расход дис.т./га	-	125 060	125 060	125 060
7	Экономия минеральных удобрений, сумм.	-	-	107 750	107 750
8	КПД, %	65	85	95	98

Все эти методы применяются кроме внутрпочвенных на землях которые подверженных засолению они дают сделать при надобности промывной режим орошения. Замена нынешнего малоэффективного способа поверхностного полива из рассмотренных новых методов. (Является неоспоримо, необходимым в условиях нехватки и водных ресурсов в Республике)

Дождевальная техника вызывает недостаток увлажнения в корнях слоя почвы. Сильный дождь увлажняет почву неравномерно особенно во время ветра, разрушает структуру почвы и уплотняет ее, а также образуются лужи. Это приводит к росту потерь на испарение, способствует развитию болезней овощных и плодовых культур. [81] Поэтому использование этой техники требует высокой квалификации и практики от персонала. В случае же использование способа капельного полива в дальнейшем потеря удастся почти полностью устранить.

Сегодня уже не оспаривается тот факт, что использование воды при капельном орошении более эффективно по сравнению с другими технологиями полива. Принято считать, что эффективность капельного орошения превышает поверхностного и способа дождевания.

Проблема внутрпочвенного орошения, связана с внутрпочвенной укладкой капельных трубопроводов это непроницаемость предпосевного полива и высокая цена укладки труб, невозможно использовать на легких, присадных и засоленных почвах. Система внутрпочвенного орошения в сравнении более сложная и дорогая чем системы капельного орошения и дождевания. Это связано с закладкой труб под почву осуществление пахоты участка, а также сложность замены этих труб при использовании системы. Подробно преимущества и недостатки приводится в табл. 13.

Таблица 13.

## Преимущества и недостатки внутрипочвенного полива САНИИРИ

Плюсы	Минусы
Поддерживается влажность активного слоя почвы	Дорогая строительная система
Не разрушается структура почвы, запасы воды в почве сохраняются больше, чем при поливе дождеванием	Нельзя использовать на легких, просадочных или засоленных почвах
Небольшие затраты на труд, нет препятствий для сельскохозяйственных работ, т.к. нет временной оросительной сети	Плохо увлажняется верхний слой почвы, что ухудшает всходы и приживаемость овощных и других культур
Меньше сорняков	Много теряется воды на фильтрацию в горизонты ниже активного слоя почвы
Можно использовать сточные воды и тепловые отходы для выращивания ранних овощей	Нужно осветлять оросительную воду чтобы не было заиливание оросительных труб

Из таблиц 16 следует, что из рассмотренных 3 новых способов полива, каждый из них может быть использован на приусадебных участках с несколько разной эффективностью. Система полива дождеванием, во 1 требует создание металлических конструкций для дождевальных насадок, она сложнее в использовании, чем система капельного орошения и требует больших вкладов, а также недостаточно эффективное увлажнение почвы вследствие задержки влаги листьями растений.

При поверхностном поливе поливная норма 1 га площади сада составляет в среднем 600 м<sup>3</sup>, при капельном орошении потребуется 20 м<sup>3</sup> воды, но количество поливов будет больше (80), что в 30 раз меньше. Для орошения земель приусадебных участков лучше капельное орошение. Схема системы капельного орошения приведены на рис. 15.

Он прост и удобен на практике, небольшие вклады и максимальная экономия воды. С постановлением президента для внедрения технологии капельного орошения на каждый га посевных площади выделяется 8000000 сумов субсидий. На основании 367 Налогового Кодекса РУЗ часть земельного участка, где используется капельное орошение, на 5 лет освобождается от уплаты земельного налога.



**Рис.15. Система капельного орошения приусадебного земельного участка Абдурайимова Панжи в Шерабадском районе.**

Автор участвовал во внедрение капельных установок для орошения на приусадебных участках в Шерабадском районе [82; с.226-235]. В апреле 1918 года представителями ООН в виде гуманитарной помощи самым малообеспеченным пяти владельцам приусадебных земельных участков сельского населённого пункта «Сарои» «Богободского» махалинского совета массива «Таллашкон» Шерабадского района подарили установки капельного орошения. Это владельцы пяти ЛПХ Абдурайимова Панжи, Хамидова Холтуры, Холиёрова Нормумин и Тошпулатова Гулбоя. Площадь этих приусадебных земельных участков по 0,15 га, в том числе 0,10 га огороды. При установлении оборудования по капельному орошению со стороны спонсоров ООН и привезены саженцы спуровых сортов яблони Старкримсон и Голден Делишес одновременно с установкой оборудование капельного орошения и посажен сад. В октябре 2019 года автор диссертации, провёл мониторинг системы капельного орошения в вышеназванных приусадебных участках, который подтвердил хорошее функционирование установок.

## ВЫВОДЫ ПО ГЛАВЕ II

1. Приусадебные земли республики имеют глубокую социально – экономическую сущность, при этом значимость этих земель постоянно возрастает. Несмотря на относительно незначительный удельный вес орошаемых приусадебных земель в общей площади орошаемых земель республики, вклад их в обеспечение населения продовольствием является определяющим: усиливают продовольственную и экологическую безопасность страны; экспортный потенциал страны; более эффективно используют водные ресурсы; имеют трудовую воспитательную функцию для молодого поколения, улучшают жизненные условия для населения;

2. Важным фактором повышения эффективности использования приусадебных земель планировка и благоустройство их территории. Проекты территории включают обоснование площади под жилыми и хозяйственными постройками и другими элементами участка. Рекомендуемая планировка и размещение построек придаёт рациональную социально-экономическую архитектурно – композиционную сущность приусадебному участку. При этом занимаемая площадь жилых построек уменьшится на 44,62 м<sup>2</sup> площади занимаемые хозяйственными постройками уменьшится на 72 м<sup>2</sup> в целом площади под постройками на одном приусадебном земельном участке сокращается на 115,87 м<sup>2</sup> и естественно посевная площадь увеличится на 0,01517 га. чем увеличивается площадь огорода и увеличивается доход тоже и при этом семье владельца приусадебного хозяйства создаётся более благоприятные условия с дополнительной площадью жилья на 2,2 м<sup>2</sup>.

3. Рекомендован методический подход в кадастровой оценке приусадебных земель, обеспечивающий сокращение объёмов полевых работ, затрат времени и средств, исчисление земельного налога, определения эффективности использования этих земель. Сумма земельного налога без применения коэффициентов и принятых по БББ массива с 60 десяти экспериментальных приусадебных земельных участков составляет 85 429,18 млн. сум. И с применением повышающих коэффициентов с этих же участков сумма земельного налога составляет 102 746,66 млн. сумм. Разница суммы налогов установленных с учётом качественных показателей приусадебных земель и взимаемых аналогично

по ББП массива составляет 102 746,66 млн. сум. - 85 429,18 млн.сум=17 317,48 млн.с.

4. Для орошения земель приусадебных участков рекомендуется способ капельного орошения сельскохозяйственных культур и многолетних насаждений, как наиболее простой и удобный в практическом отношении, требует небольших единовременных капитальных затрат, обеспечивает экономию оросительной воды. В итоге, капельное орошение позволяет снизить затраты на электроэнергию на 2 004 тыс. сумм на 1 гектар овощей, 1273 тыс. сумм – на 1 гектар кукурузы и 1 286 тыс. сумм – на 1 гектар сада за сезон.

### **Глава III. ЭФФЕКТИВНОСТЬ РЕКОМЕНДУЕМЫХ ИННОВАЦИОННЫХ РЕШЕНИЙ ПО ПЛАНИРОВКЕ ПРИУСАДЕБНЫХ ЗЕМЕЛЬНЫХ УЧАСТКОВ**

#### **§ 3.1. Эффективность совершенствования планировки размещения жилой и хозяйственной застройки на приусадебном земельном участке**

В диссертационной работе рекомендовано строительство двухэтажных жилых домов и размещением отдельных хозяйственных построек в подвальной части жилого дома вместо традиционного одноэтажного жилого дома. В результате этого площадь огорода увеличена с 0,030 га до 0,045 га, то есть на 0,015 га при общей площади приусадебного земельного участка 0,08 га. При площади 0,10 га вместо 0,0497 га площадь огорода стала 0,06487 га, то есть увеличилась на 0,01517 га; при площади 0,12 га вместо 0,0697 га стала 0,08487 га, увеличилась на 0,01517 га; при площади 0,15 га вместо 0,0997 га стала 0,11487 га, увеличилась на 0,01517 га; при площади 0,20 га вместо 0,1497 га стала 0,16487 га, и увеличилась на 0,01517 га; и при площади 0,25 га вместо 0,1997 га стала 0,21487 га и увеличилась на 0,01517 га. Планирование и размещение посевов предусмотрено для обеспечения семьи сельскохозяйственными продуктами и только при наличии излишков их возможна реализация продукции на рынке. Расчёт потребностей семьи в продовольствии произведен в соответствии с «Медицинскими нормами потребления пищевых продуктов Республики Узбекистан», утвержденными Главным Государственным санитар-

ным врачом Республики Узбекистан от 23 января 2017 года.[87]. Выход продукции с огорода по двум вариантам строительства жилого дома и размещения хозяйственных построек для разных площадей приусадебных земельных участков приведены в таблицах 17, 18, 19, 20, 21, 22 «Приложение 4.» и в рис. 17.

Кроме этого, природно-климатические условия Сурхандарьинской области позволяют промежуточный посев рассады капусты между вторым и третьем посевом сельскохозяйственных культур на приусадебных земельных участках. Третьей выращивается капуста.

Таблица 24.

Суммарная (общая) стоимость продукции по 1 и 2 вариантам

№ п/п	Площадь. га		Рыночная стоимость продукции, млн. сумм.		Эффективность млн. сумм. + -
	Приусадебного земельного участка	Огорода	Существующие 1-й,2-й посева	Рекомендуемые 1-й,2-й,3-й посева и рассады	
1	0,08	0,03	2,264	7,604	+ 5,339
2	0,10	0,05	4,305	11,209	+ 6,945
3	0,12	0,07	5,982	15,255	+ 9,273
4	0,15	0,10	7,035	18,819	+ 11,784
5	0,20	0,15	10,636	27,263	+ 16,627
6	0,25	0,20	14,711	35,823	+ 21,686

Из данных таблицы видно то, что чем больше площадь приусадебного земельного участка, тем больше увеличивается площадь огорода и увеличивается доход тоже.

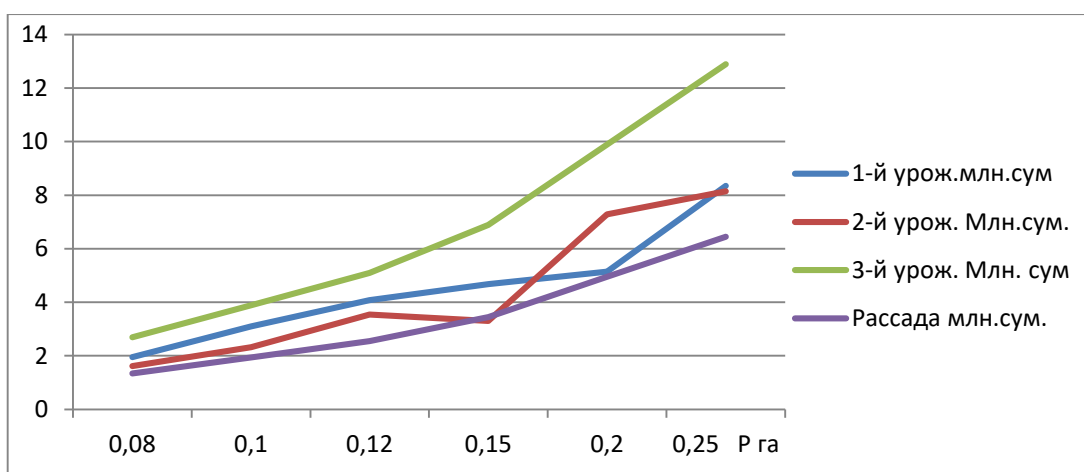


Рис. 16. График показателей суммарной (общей) стоимости продукции

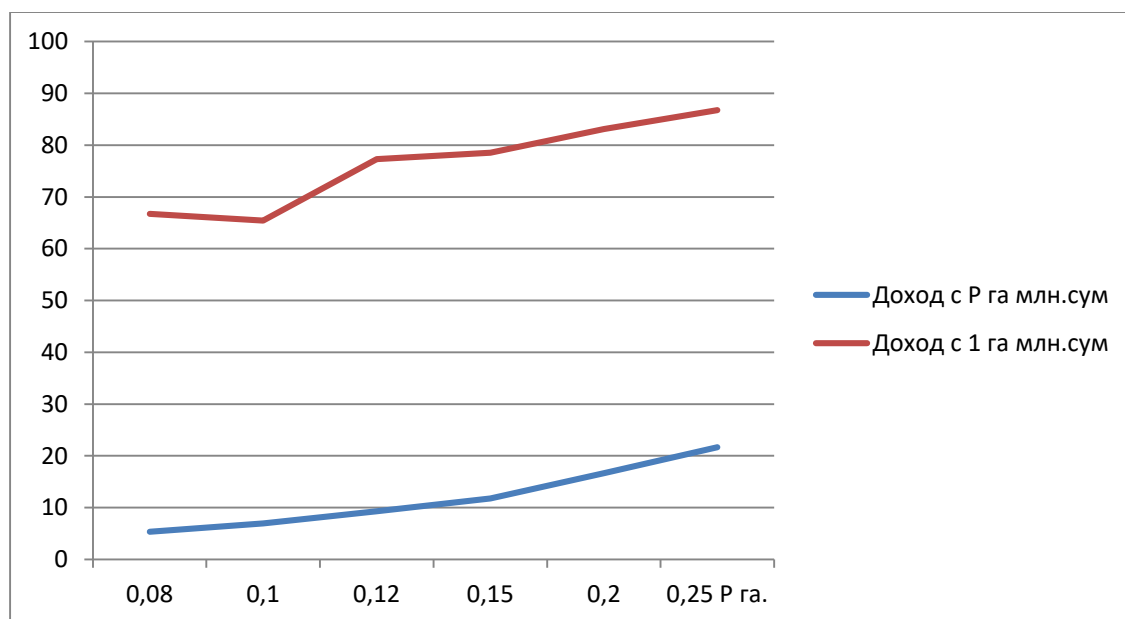
**по 1 и 2 варианта млн. сум.**

По предлагаемому варианту диссертации получаемый доход с приусадебных земельных участков увеличивается почти в три раза.

Таблица 25.

**Общая эффективность с экспериментальных приусадебных участков**

№ п/п	Р га. участка.	Доход с участка. млн. сум.	Доход с 1 га.
1	0,08	+ 5,339	66,74
2	0,10	+ 6,945	65,45
3	0,12	+ 9,273	77,28
4	0,15	+ 11,784	78,56
5	0,20	+ 16,627	83,14
6	0,25	+ 21,686	86,74
	0,9		457,91



**Рис.17.Динамика доходов с приусадебного участка и с 1 гектара, млн. сум**

Общий эффект приусадебного землепользования области за счёт совершенствования структуры земельных угодий приусадебных земельных участков по Сурхандарьинской области с площадями пашни составляет:

$$S_{cp} = P_3 \times c \text{ 1 га} = 43 \text{ 452 га.} \times 78,56 \text{ млн. сум.} = 3, \text{ 413 589 млн. сум.}$$

А в расчёте с площади пахотных земель  $S_{cp}$  республики составляет:

$$S_{cp} = P_3 \times c \text{ 1 га} = 478\,420 \text{ га.} \times 78,56 \text{ млн. сум.} = 37\,584\,675 \text{ млн. сум.}$$

### **3.2. Эффективность методического подхода по определению качества приусадебных земель**

Ставки земельного налога во многих странах с развитой рыночной экономике обычно составляют для промышленных предприятий 0,5 %, коммерческих - 0,7 % и под жилыми зданиями – 1,0 % от стоимости недвижимости, включая земельный участок. В республике к настоящему времени не проведена стоимостная оценка земель, населённых пунктов и использование этой методики не представляется возможным. Для определения уточнённой стоимости ставки земельного налога, по предлагаемому методическому подходу площадь приусадебного земельного  $P_{пр.уч.}$  участка умножается на ставки земельного  $S_n$  налога, взимаемого с граждан за использование земельных участков, расположенных в сельской местности и умножается на расчетный коэффициент  $K_p$  и определяется сумма земельного налога с применением коэффициентов. См. табл. 2.1. Согласно расчётов, приведенных в табл. 26, 27, 28, 29 и 30 «Приложение 5.» сумма земельного налога без применения коэффициентов и прироста по БББ массива с 60 десяти экспериментальных приусадебных земельных участков составляет 85 429,18 млн. сум. И с применением повышающих коэффициентов с этих же участков сумма земельного налога составляет 102 746,66 млн. сумм. Разница суммы налогов установленных с учётом качественных показателей приусадебных земель и взимаемых аналогично по БББ массива составляет  $102\,746,66 \text{ млн. сум.} - 85\,429,18 \text{ млн. сум.} = 17\,317,48 \text{ млн. сум.}$

Экономический эффект по предлагаемому методическому подходу составляет разница  $\Delta P = 17\,317,48 \text{ млн. сум.}$  Умножить на общую площадь приусадебных земель Сурхандарьинской области  $S_{пр.уч.обл.} = 63\,144 \text{ га}$  то получится экономический эффект  $\Delta \mathcal{E}_9$ , от рекомендуемого подхода, то есть

$$\Delta \mathcal{E}_9 = \Delta P \times S_{пр.уч.обл.} = 17\,317,48 \text{ млн. сум.} \times 63\,144 \text{ га.} = 1\,093\,494\,957,12 \text{ сум.}$$

$$\Delta \mathcal{E}_9 = \Delta P \times S_{пр.уч.обл.} = 17\,317,48 \text{ млн. сум.} \times 478\,420 \text{ га.} = 8\,285\,028\,782 \text{ сум.}$$

### **3.3. Эффективность капельного орошения приусадебных земель**



С целью оценки эффективности системы капельного орошения на приусадебных земельных участках, нами был проведен в Шерабадском районе сравнительный анализ затрат и выгод по орошению картофеля, овощей, и других культур, а также плодовых насаждений. Расчеты для огорода площадью 0,115 га. приведены в табл. 3.5. При этом приняты цены текущего года (2020). По нашим расчетам именно на таком размере участка можно достичь минимальной экономии, когда инвестиции начинают давать отдачу.

Согласно указу Президента РУз. № УП-4478 от 22 октября 2012 года, юридические лица, внедрившие систему капельного орошения, будут освобождены от уплаты единого земельного налога сроком на 5 лет в части земельного участка, на котором используется капельное орошение (изменения в Налоговый Кодекс еще не вступили в силу - ожидается в 2013 году). Примерный расчет экономии от налоговых льгот составляет 81 тыс. сумм. на 1 гектар по каждой культуре в год;

Система капельного орошения является выгодной не только с точки зрения бережного отношения к природному капиталу (экономия водных ресурсов, улучшение почвы земли, экономия энергии и топлива, сокращение выбросов и др.), но и выгодной в экономическом плане не только для сада, но и для овощей в перспективе.

Стоимость средства по установке системы капельного орошения была рассчитана на основе соответствующего прейскуранта производителя систем капельного орошения в Узбекистане – производственного предприятия при фермерском хозяйстве «Жамолиддин Сардор Хамкор». Наиболее дорогой является установка системы капельного орошения для кукурузы – 9,16 млн. сум на 1 гектар, для овощей – 8,84 млн. сумм. Самой дешевой и самой выгодной является система капельного орошения для 1,0 гектар сада – 5,04 млн. сум. (табл. 31.).

Таблица 31.

Экономическая эффективность внедрения капельного орошения на приусадебных земельных участках

№ п/п	Показатели	Ед. изм.	Однолетние посевы на площади 0,115 га	Многолетние насаждение на площади 0,02 га	Примечание
1	Общие выгоды	Сум/год	2 999 220	624 890	По сравнению с традиционным поверхностным орошением
2	Сокращение расхода водных ресурсов	М <sup>3</sup> /год	1 352	229	Из –за различиями в технологии (частота полива)
3	Сокращение расхода электра энергии	Сум/год	574 960	64 140	Снижения времени полива и работы насосов
4	Сокращение расхода дизельного топлива	Сум/год	125 060	750	Снижения количества агротехнических мероприятий Цена 4500 сумм за литр в среднем
5	Сокращение расходов на агротехнических мероприятиях (культивация, внесене удобрений и др.)	Сум/год	97 750	10 000	
6	Экономия минеральных удобрений	Сум/год	131 450	30 000	Усваивание минеральных удобрений составляет 90-95 %, при обычном орошении –30-35 %
7	Сокращение трудовых затрат	Сум/год	230 000	40 000	
8	Доход от роста урожайности	Сум/год	1 840 000	480 000	Примерно на 40 %, но зависит от балл-бони-тета почвы
9	Срок окупаемости	лет	3	1	

доходу от роста урожайности однолетних посевов 1 840 000 сумм прибавляем доход от сада и виноградника 480 000 сум, получим общий рост дохода от

$$\Delta D_{\text{уч}} = 1840 \text{ млн. сум.} + 0,480 \text{ млн. сум.} = 2320 \text{ млн. сум.}$$

Рост урожайности для одного приусадебного земельного участка составляет 2320 млн. сумм. за год. Площадь однолетних посевов 0,115 га, площадь сада и виноградника 0,02 га прибавим и получим общую поливаемую площадь одного приусадебного земельного участка  $\Delta S_{\text{уч}}$

$$\Delta S_{\text{уч}} = 0,115 + 0,02 = 0,135 \text{ га.} \quad (3.1)$$

отсюда

$$\Delta D_{1 \text{ га.}} = \frac{\Delta D_{\text{уч}} \times 1 \text{ га}}{\Delta S_{\text{уч}}} = \frac{2320 \times 1}{0,135 \text{ га}} = 17 \ 185,19 \text{ млн. сум.} \quad (3.2)$$

Площадь пашни приусадебных земель по Сурхандарьинской области за 2020 год составляет 43 452 га площадь многолетних плодовых насаждений и виноградников на приусадебных участках составляет 9267, то есть общая поливаемая площадь приусадебных земельных участков по области  $\Delta S_{\text{обл.}}$  составляет

$$\Delta S_{\text{обл.}} = 43 \ 452 + 9267 = 52 \ 719 \text{ га} \quad (3.3)$$

Рассчитаем общий доход от роста урожайности за счёт внедрения капельного орошения по области и получим

$$\Delta D_{\text{обл.}} = \Delta S_{\text{обл.}} \times \Delta D_{1 \text{ га}} = 52 \ 719 \times 17 \ 185,19 = 905 \ 986 \ 032 \text{ млн. сум.} \quad (3.4)$$

Рассчитаем сокращение (экономия) воды  $\Delta V_{\text{участ}}$ , м<sup>3</sup>.

Для поливаемой площади одного приусадебного земельного участка, для однолетних посевов 0,115 га полив проводим три раза в год поэтому экономия воды умножаем на 3. Для 0,02 га многолетних плодовых насаждений экономия воды составляет

$$\Delta V_{\text{однол.пос.}} = 1 \ 352 \text{ м}^3/\text{год} \times 3 = 4 \ 056 \text{ м}^3/\text{год} \quad (3.5)$$

$$\Delta V_{\text{сад.вин.}} = 229,1 \text{ м}^3/\text{год} \quad (3.6)$$

$$\Delta V_{\text{участ}} = \Delta V_{\text{однол.пос.}} + \Delta V_{\text{сад.вин.}} = 4 \ 056 \text{ м}^3/\text{год} + 229,1 \text{ м}^3/\text{год} = 4 \ 285,1 \text{ м}^3/\text{г.} \quad (3.7)$$

Определяем объем экономия воды на 1 га однолетних посевов на приусадебных участках  $\Delta V_{1 \text{ га. однол.пос.}}$ ,

$$\Delta V_{1 \text{ га. однол.пос.}} = \frac{\Delta V_{\text{однол.пос.}} \times 1 \text{ га}}{0,115 \text{ га}} = \frac{4 \ 056 \text{ м}^3/\text{год}}{0,115 \text{ га}} = 35 \ 269 \text{ м}^3/\text{год} \quad (3.8)$$

Рассчитаем экономию воды для одного гектара многолетних плодовых насаждений  $\Delta V_{\text{сад.вин. 1 га}}$

$$\Delta V_{\text{сад.вин. 1 га}} = \frac{229,1 \text{ м}^3/\text{год} \times 1 \text{ га}}{0,02} = 11\,455 \text{ м}^3/\text{год} \quad (3.9)$$

Определяем общий объём экономия воды по области, для этого общую посеваемую площадь приусадебных участков Сурхандарьинскую области

$\Delta S_{\text{пос...пл.обл}} = 43\,452$  га умножаем на объём экономии воды на 1 га.

$$\begin{aligned} \Delta V_{\text{однол.пос.обл.}} &= (\Delta S_{\text{пос...пл.обл}} \times \Delta V_{1 \text{ га. однол.пос}}) = \\ &= 43\,452 \text{ га} \times 35\,269 \text{ м}^3/\text{год} = 1\,532\,508\,588 \text{ м}^3/\text{год} \end{aligned} \quad (3.10)$$

и площадь многолетних плодовых насаждений Сурхандарьинской области

$\Delta S_{\text{пл.сад.вин.обл.}} = 9\,267$  га умножаем на экономия воды для одного гектара

$$\Delta V_{\text{сад.вин. 1 га}} = 11\,455 \text{ м}^3/\text{год}$$

Годовая сумма экономии воды  $\Delta V_{\text{участ}} = 35\,269 \text{ м}^3/\text{год}$

$$\begin{aligned} \Delta V_{\text{мн.нас. пр.обл.}} &= \Delta S_{\text{пл.сад.вин.обл.}} \times \Delta V_{\text{сад.вин. 1 га}} = 9\,267 \text{ га} \times 11\,455 \text{ м}^3/\text{год} = \\ &= 106\,153\,485 \text{ м}^3/\text{год} \end{aligned} \quad (3.11)$$

Общая экономия воды по приусадебным земельным участкам по всей Сурхандарьинскую области  $\Delta V_{\text{приус.обл.}}$  составит

$$\Delta V_{\text{приус.обл.}} = \Delta V_{\text{однол.пос.обл.}} + \Delta V_{\text{мн.нас. пр.обл.}} = \quad (3.12)$$

$$= 1\,532\,508\,588 \text{ м}^3/\text{год} + 106\,153\,485 \text{ м}^3/\text{год} = 1\,638\,662\,073 \text{ м}^3/\text{год}$$

За основу расчетов приняты следующие исходные данные:

- цена 1 квт/час электроэнергии взята равной 450 сум согласно тарифу, ГАК «Узбекэнерго» для сельскохозяйственных производителей;
- цена 1 литра дизельного топлива взята в среднем по 2500 сумм, с учетом биржевой и внебиржевой стоимости;
- цена овощей взята по 800 сум/кг;
- цена кукурузы взята по 500 сум/кг.      Расчеты дохода на 1 гектар:
- расходы на электроэнергию значительно снижаются по всем культурам в результате существенного сокращения времени полива и работы насосов для выкачивания воды. В итоге, капельное орошение позволяет снизить затраты на

электроэнергию на 2 004 тыс. сумм на 1 гектар овощей, 1273 тыс. сумм – на 1 гектар кукурузы и 1 286 тыс. сумм – на 1 гектар сада за сезон.

- расходы на дизельное топливо и агротехнические мероприятия снижаются в особенности для овощей, поскольку выращивание овощей состоит из большего количества агротехнических мероприятий по сравнению с пшеницей или садоводством. Капельное орошение позволит сэкономить более 224 тыс. сумм на 1 гектар овощей на дизельном топливе и 190 тыс. сумм на 1 гектар овощей на агротехнических мероприятиях ежегодно.

- вследствие эффективного внесения (через систему) и усвоения минеральных удобрений при капельном орошении снижаются расходы на удобрения: на 114 тыс. сумм на 1 гектар овощей и 37 тыс. сумм. на 1 гектар кукурузы ежегодно;

- затраты на трудовые ресурсы снижаются – по 200 тыс. сум на 1 гектар для всех рассматриваемых культур;

- прогнозный рост урожайности довольно существенный и составляет в среднем 40% по всем культурам. Исходя из средних урожаев культур и средних цен на них были рассчитаны ежегодные выгоды.

- срок окупаемости представляет собой отношение инвестиций к ежегодным общим выгодам. Согласно расчетам, инвестиции, вложенные в капельное орошение для овощей, окупятся чуть более чем за 3 года, а на кукурузу – более чем за 4 года. Самыми выгодными получаются инвестиции для сада – срок окупаемости чуть менее 2-х лет. При этом гарантийный срок службы системы капельного орошения составляет 10 лет.

Заключительные расчёты экономической эффективности, достигаемые за счёт совершенствования технико-экономических основ рационального использования приусадебных земель в условиях инновационной экономики.

1. Общий эффект приусадебного землепользования области за счёт совершенствования структуры земельных угодий приусадебных земельных участков по Сурхандарьинской области с площадей пашни составляет:

$$S_{cp} = P_3 \times c \text{ 1 га} = 43\,452 \text{ га.} \times 78,56 \text{ млн. сум.} = 3\,413\,589 \text{ млн. сум.}$$

А в расчёте с площади пашни приусадебных земельных участков

$S_{cp}$  республики составляет:

$$S_{cp} = P_3 \times c \text{ 1 га} = 478\,420 \text{ га.} \times 78,56 \text{ млн. сум.} = 37\,584\,675 \text{ млн. сум.}$$

2. Разница суммы налогов установленных с учётом качественные показатели приусадебных земель и взимаемых аналогично по ББП массива составляет 102 746,66 млн.сум. - 85 429,18 млн.сум= 17 317,48 млн.с.

Экономически эффект по предлагаемому методическому подходу составляет разница  $\Delta P = 17\,317,48$  млн. сум. Умножить на общую площадь приусадебных земель Сурхандарьинской области  $S_{пр.ус.обл.} = 63\,144$  га то получится экономический эффект  $\Delta \mathcal{E}$ , от рекомендуемого подхода, то есть

$$\Delta \mathcal{E}_3 = \Delta P \times S_{пр.ус.обл.} = 17\,317,48 \text{ млн.сум.} \times 63\,144 \text{ га.} = 1\,093\,494\,957,12 \text{ млрд. сумм.}$$

$$\Delta \mathcal{E}_3 = \Delta P \times S_{пр.ус.респ.} = 17\,317,48 \text{ млн.сум.} \times 478\,420 \text{ га.} = 8\,285\,028\,782 \text{ млрд. сумм.}$$

3. Рассчитаем общий доход от роста урожайности за счёт внедрения капельного орошения по области и получим

$$\Delta D_{обл.} = \Delta S_{обл.} \times \Delta D_{1 \text{ га}} = 52\,719 \times 17\,185,19 = 905\,986\,032 \text{ млн. сум.}$$

$$\Delta D_{респ.} = \Delta S_{респ.} \times \Delta D_{1 \text{ га.}} = 578\,346 \times 17\,185,19 = 9\,938\,985\,896 \text{ млн. сум.}$$

Общая экономия воды по приусадебным земельным участкам по всей Сурхандарьинскую области  $\Delta V_{приус.обл.}$  составит

$$\Delta V_{приус.обл.} = \Delta V_{однол.пос.обл} + \Delta V_{мн.нас. пр.обл.} = \quad (3.12)$$

$$= 1\,532\,508\,588 \text{ м}^3/\text{год} + 106\,153\,485 \text{ м}^3/\text{год} = 1\,638\,662\,073 \text{ м}^3/\text{год}$$

Таблица 32

Итоговые показатели экономической эффективности за счёт совершенствование технико-экономических основ рационального использования приусадебных земель

№ п/п	Наименование показателей	По Сурхандарьинской области (сум.)	По Республики в целом (сум.)
1	Общий эффект за счёт совершенствования структуры земельных угодий приусадебного земельных участков	3 413 589	37 584 675
2	Экономически эффект по суммы налогов установленных	1 093 494 957	8 285 028 782

	с учётов качественные показатели приусадебных земель		
3	Общий доход от роста урожайности за счёт внедрения капельного орошения	905 986 032	9 938 985 896
	Итого	2 002 894 578	18 261 599 353

Итого экономический эффект за счёт совершенствование технико-экономических основ рационального использования приусадебных земель по Сурхандарьинской области составляет 2, 002 894 578 млрд. сумм. и по всей республики составляет 18, 261 599 353 млрд. сумм.

### **ВЫВОДИ ПО ГЛАВЕ III**

В результате совершенствование технико-экономических основ использования приусадебных земель предлагаемых в диссертационной работе экономической эффект составляет:

-общий эффект за счёт совершенствования структуры земельных угодий приусадебного земельных участков по Сурхандарьинской области 3, 413 589 млн. сумм. и по республике 37, 584 675 млн. сумм;

- Экономически эффект по суммы налогов установленных с учётов качественные показателей приусадебных земель по Сурхандарьинской области 1, 093 494 957 млрд. сумм и по республике 8, 285 028 782 957 млрд. сумм:

- Общий доход от роста урожайности за счёт внедрения капельного орошения по Сурхандарьинской области 905, 986 032 млн.сумм. и по республике 9, 938 985 896 млрд.сумм.

Итого экономический эффект за счёт совершенствование технико-экономических основ рационального использования приусадебных земель по Сурхандарьинской области составляет 2, 002 894 578 млрд.сумм. и по всей республики составляет 18, 261 599 353 млрд. сумм.

### **ЗАКЛЮЧЕНИЕ**

1. Личные подсобные хозяйства правомерно считать перспективной формой хозяйствования, так как они обеспечивают семью необходимой сельскохозяйственной продукцией и максимальную эффективность использова-

ния земли. Относительно незначительный удельный вес орошаемых приусадебных земель в республике гарантированно обеспечивает население продовольствием.

2. Упорядочение приусадебного землепользования следует рассматривать как составную и важную часть земельной реформы в целях ускорения решения социально - экономических проблем. Рекомендуемая планировка и размещение жилых и хозяйственных построек придаёт рациональную социально-экономическую и архитектурно - композиционную сущность приусадебному участку. Рекомендован прямоугольная форма приусадебного земельного участка, как наиболее рациональной формой с точки зрения застройки размещения инженерных сетей: а) обеспечение удобной планировки, компоновки и застройки участка. б) возможность наиболее полного использования участка для застройки, организации сада, огорода;

3. Вопросы инженерно – технического оборудования, в том числе планировки и застройки приусадебных участков, инновационных способов полива, кадастровой оценки их земель. Требуется более углублённого изучения.

4. Важными задачами дальнейшего развития приусадебных хозяйств являются совершенствование планировки и благоустройства их территории. Проекты планировки включают обоснование площади по жилым и хозяйственным постройкам и другими элементами участка. Рациональная планировка позволяет повысить эффективность использования земель приусадебных хозяйств на 10-15 %, а также за счёт введения 3-го посева. Рекомендовано получение третьего урожая для массового внедрения в 70-80 % приусадебных землях области, для этого существует необходимые условия в Сурхандарьинской области.

5. Необходимо обеспечить ЛПХ на основе государственно - предпринимательства (получение льготных кредитов, удобрений, сельскохозяйственной техники, водных ресурсов и организации условий для реализации и закупки выращенной продукции).



6. Рекомендован методический подход в кадастровой оценке приусадебных земель, обеспечивающий сокращение объёмов полевых работ, затрат времени и средств, исчисление земельного налога, определения эффективности использования этих земель. Эффективность внедрение по использование метода оценки приусадебных земель, сокращает затраты времени и средств на проведение работ на 25-30 %.

7. Для орошения земель приусадебных участков рекомендуется способ капельного орошения сельскохозяйственных культур и многолетних насаждений, как наиболее простой и удобный в практическом отношении, требует небольших единовременных капитальных затрат, обеспечивает экономию оросительной воды.

Общий экономический эффект за счёт совершенствования технико-экономических основ рационального использования приусадебных земель по Сурхандарьинской области 2 002 894 578 сумм.

8. теоретические разработки внедрены в учебный процесс на факультете «Управление использованием земельных ресурсов», в том числе:

- Методические указания по «Проектированию жилых и хозяйственных объектов на приусадебных участках» по дисциплине кадастр «Зданий и сооружений»;

- Методические указания по «Качественной оценки приусадебных земель по дисциплине «Земельный кадастр»;

- Методические указания по «Размещению системы капельного орошения и организации полива приусадебных земель» по дисциплине «Основы использование земли»

## СПИСОК ИСПОЛЬЗОВАННОЙ ЛИТЕРАТУРЫ

1. Документ A/CONF.151/26/REV.1(VOL.I) + Corr.1 Повестка дня на XXI век., Принята Конференцией ООН по окружающей среде и развитию, Рио-де-Жанейро, 3–14 июня 1992 года
2. Отчёт о земельном фонде Республики Узбекистан по состоянию на 1 января 2020 года. - С. 22–33.
3. Выступление Президента Республики Узбекистан Ш. Мирзиёева на селекционном совещании по вопросам пандемии состоявшегося 8 апреля 2020 года.
4. Постановление Президента Республики Узбекистан, от 10.10.2017 г.
5. № ПП-3318 «Об организационных мерах по дальнейшему развитию деятельности фермерских, дехканских хозяйств и владельцев приусадебных земель»
4. Приложение № 1 к Указу Президента Республики Узбекистан от 17 июня 2019 года № УП-5742. Концепция по эффективному использованию земельных и водных ресурсов в сельском хозяйстве.
5. Приложение № 1 к Указу Президента Республики Узбекистан от 23 октября 2019 года № УП-5853. Стратегия развития сельского хозяйства Республики Узбекистан на 2020-2030 годы.
6. Постановление Кабинета Министров Республики Узбекистан от 22.10.2018 г. N 846 "О дополнительных мерах по поддержке владельцев приусадебных земель и развитию научно-практического потенциала в сфере сельского хозяйства в Ферганской области"
7. Положение о Фонде поддержки фермерских, дехканских хозяйств и владельцев приусадебных земель при Совете фермерских, дехканских хозяйств и владельцев приусадебных земель Узбекистана (Приложение N 3 к Постановлению КМ РУз. от 07.06.2018 г. N 433)

8. Постановление Президента Республики Узбекистан от 26.04.2018 г. N ПП-3680 "О дополнительных мерах по совершенствованию деятельности фермерских, дехканских хозяйств и владельцев приусадебных земель"
9. Постановление Президента Республики Узбекистан от 10.10.2017 г. N ПП-3318 "Об организационных мерах по дальнейшему развитию деятельности фермерских, дехканских хозяйств и владельцев приусадебных земель".
10. Указ Президента Республики Узбекистан от 09.10.2017 г. N УП-5199 "О мерах по коренному совершенствованию системы защиты прав и законных интересов фермерских, дехканских хозяйств и владельцев приусадебных земель, эффективного использования посевных площадей сельского хозяйства"
11. Постановление Кабинета Министров Республики Узбекистан от 09.11.2016 г. N 382 "О дополнительных мерах по эффективному использованию возможностей дехканских хозяйств в Сурхандарьинской области".
12. Постановление Президента Республики Узбекистан «О дополнительных мерах по повышению эффективности пользования приусадебными землями» ПП-4767 от 30 июня 2020 года.
13. Закон Республики Узбекистан № ЗРУ-681 «О подсобном хозяйстве» от 26 декабря 2020 г.
14. Постановление Президента Республики Узбекистан «О дополнительных мерах по повышению эффективности использования приусадебных земель и финансовой поддержке предпринимательских инициатив населения» от 17.12.2021 09:12:28
15. Указ Президента Республики Узбекистан, от 08.06.2021 г. № УП-6243»О мерах по обеспечению равенства и прозрачности в земельных отношениях, надежной защите прав на землю и превращению их в рыночный актив»
16. Постановление Президента Республики Узбекистан, «О мерах по реализации в 2021 году задач, определенных в стратегии развития сельского хозяйства Республики Узбекистан на 2020-2030 г.» от 26.02.2021 г. № ПП-5009

17. Мирзиёев Ш. М. Эркин ва фаровон, демократик Ўзбекистон давлатини биргаликда барпо этамиз. Ўзбекистон Республикаси Президенти лавозими-га киришиш тантанали маросимида бағишланган Олий Мажлис палаталарининг қўшма мажлисидаги нутқ /Ш.М. Мирзиёев. – Тошкент : Ўзбекистон, 2017. – С. 56. (.pdf 17.6Mb)
18. Мирзиёев Ш. М. Қонун устуворлиги ва инсон манфаатларини таъминлаш – юрт тараққиёти ва халқ фаровонлигининг гарови. Ўзбекистон Республикаси Конституцияси қабул қилинганининг 24 йиллигига бағишланган тантанали маросимдаги маъруза. 2016 йил 7 декабрь/Ш.М.Мирзиёев. – Тошкент: “Ўзбекистон”, 2017. – С. 48. (pdf 22 Mb).
19. Мирзиёев Ш.М. Критический анализ, жесткая дисциплина и персональная ответственность должны стать повседневной нормой в деятельности каждого руководителя. / Ш.М. Мирзиёев. – Ташкент : Ўзбекистон, 2017.
20. Мирзиёев Ш.М. Обеспечение верховенства закона и интересов человека – гарантия развития странк и благополучия народа.- Ташкент. «Узбекистан», 2017. - С. 48.
21. Мирзиёев Ш.М. «Стратегия Нового Узбекистана» - Ташкент. «Узбекистан», 2021. - С. 500.
22. Показатели сельского хозяйства. Созданный 17/07/2017. Статистический анализ основных показателей отрасли сельского хозяйства республики в 2000-2016 годах.
23. Статистический сборник, Сельское, лесное и рыбное хозяйство Республики Узбекистан в январе-декабре2019 года. 05/02/2020 13:22. Ташкент, Узбекистан (UzDaily.uz)
24. The Crown Estate Act, Brief Summary. The Crown Estate website//URL: [http://www.thecrownestate.co.uk/crown\\_estate\\_act\\_1961\\_summary.pdf/](http://www.thecrownestate.co.uk/crown_estate_act_1961_summary.pdf/) 1-С.13 - 137. (дата обращения: 20.03.2019)].
25. Neimanis V. P. Crown Land. The Canadian Encyclopedia: Geography. Historica Foundation of Canada // URL: <http://www.Thecanadianencyclopedia.com/en/article/crown-land/> (дата обращения: 28.12.2016).

26. Application for Federal Crown Land Guide. Indigenous and Northern Affairs Canada // URL: [http://www. Aadncaandc.gc.ca/eng/1100100027547-1100100027549](http://www.Aadncaandc.gc.ca/eng/1100100027547-1100100027549) (дата обращения: 20.03.2019). - С. 62-65.
27. «Секреты успешного немецкого сельского хозяйства» Отчёт делегации руководителей российских региональных фермерских ассоциаций в октябре 2017 года. В рамках совместного проекта Немецкого крестьянского союза и АККОР делегация руководителей российских региональных фермерских ассоциаций в октябре 2017 года посетила землю Гессен Федеративной республики Германии. 07.11.2017. - С. 6-12.
28. Панкратова Т. В. vk.com/ ranyt. 2008 - В контакте [Facebook.com/profile](https://www.facebook.com/profile). - С. 88.
29. В. Андриянов. Секрет успешности немецкого сельского хозяйства. Тульской области России, 07.2017 г. – С. 101.
30. Mood Michelle S. China's Rural Economy after WTO / Shunfeng Song, Aimin Chen (eds.) // Journal of Agrarian Change. —2007. — Jul. — Vol. 7. — Issue 3. — P. - С. 411- 414.
31. Markarian Seda B., Prof. (Economics), Leading Researcher-Consultant of Center of Japanese Studies, Institute of Oriental Studies Russian Academy of Sciences. E-mail: sedabagda@gmail.com
32. Программа развития и поддержки личных подсобных хозяйств граждан на 2006-2010 годы: постановление Совета Министров Республики Беларусь, 30 мая 2006 г., № 681 //Нац. реестр правовых актов Респ. Беларусь. -2006. - 5/22514; 2008,-2008.-№79-5 /27401).
33. Мадиев Г.Р., Личное подсобное хозяйство на современном этапе развития сектора Казахстана. к.э.н., НИИ экономики АПК и развития сельских территорий. - С. 3-9.
34. Чайнов А.В. Крестьянское хозяйство. Избранные труды. Москва «Экономика» 1989 г.- С. 30-33.
35. Волков С.Н. Землеустроительное проектирование. Том 2, Колос, 2001 г. - С. 57-58.

36. Ториков В.Е., Кислова Е.Н., Кислов Н.А., Бондаренко А.А. О роли личных подсобных хозяйств в обеспечении населения продовольствием // Вестник Брянской государственной сельскохозяйственной академии. 2007. № 6. - С. 19-24.
38. Мильчик И.В. Диссертационная работа. Организационно-экономические основы развития личных подсобных хозяйств в условиях проведения аграрной реформы : На примере Кировской области. 2005 г.- С. 19-24.
39. Любимов Д. А. «Управление личным подсобным хозяйством населения» Диссертация на соискание учёной степени кандидата экономических наук. Ижевск-2011 г. - С. 3- 4.
40. Ицкович А.Ю. «Личные подсобные хозяйства: конфликт дефиниций, типологий, паттернов» Вестник Волгоградского государственного университета. Серия 3: Экономика. Экология 2013 г. - С. 27-35.
41. Соскиева Е.А. статья на теме: «Функции и значение личных подсобных хозяйств» Всероссийского института аграрных проблем и информатики.- С.34-36.
42. Семёнова Ю.К, Тюкленкова Е. П. «Роль личных подсобных хозяйств в развитии сельского хозяйства на территории Нижнеломовского района Пензенской области»//Молодой учёный – 2017 г. № 12. - С. 219-222.
43. Костылева Л.В. «Совершенствование организации обследования личных подсобных хозяйств населения и оценки уровня сельскохозяйственного производства региона», г. Вологда 2000 г.- С. 14-17.
44. Стукач В. Ф., Якубенко В. М. «Конъюнктурные обследования в системе мониторинга «Экономика сел. хозяйства России. – 2007.- №11 - С. 32-33.
45. Стукач. В. Ф., «Перспективы развития личных подсобных хозяйств» Омск: Изд-во Ом ГАУ, 2003. – С. 320 .
46. Петриков А.В. Личные подсобные хозяйства России: проблемы и перспективы развития / А.В. Петриков // Экономика сельскохозяйственных и перерабатывающих предприятий. – 2007. - № 5. - С. 6-9.
47. Муртаева А.В. Перспективы развития личных подсобных хозяйств, БГАУ, г. Уфа E-mail: alena.murtaeva@mail.ru

48. Жичкин К.А., Липатова Н.Н. «Роль личных подсобных хозяйств в развитии сельских территорий» Самарская государственная сельскохозяйственная академия им. Никонова А.А. – С. 3-6.
49. Тимонина, С.А. «Экономическое обеспечение повышения эффективности использования земель в личных подсобных и крестьянских хозяйствах»
50. Кузьмич И.П. “Личные подсобные хозяйства: проблемы правового регулирования” Право в современном белорусском обществе: сб.науч.тр. Вып. 4 / редкол.: В.И. Семенов (гл.ред.), Г.А. Василевич (зам.гл.ред.) [и др.]; Национальный центр законодательства и правовых исследований Республики Беларусь. – Минск: Право и экономика, 2009. – С. 416-428.
51. «О личных подсобных хозяйствах граждан» Закон Республики Беларусь, 11 ноября 2002 г., № 149-3 // Нац. реестр правовых актов Республики Беларусь. – 2002. - № 128. – С. 2-9.
52. Татур П. К. Монография «Система расселения и принципы планировки посёлков сельскохозяйственных предприятий» 1962 г. (Выпуск 3, -С. 29).
53. Справочник .Строительство в Узбекистане 2021: проблемы, состояние, перспективы отрасли 8 августа 2021г.
54. Талипов Г. А. Монография. «Земельные ресурсы Узбекистана и проблемы их рационального использования., Ташкент 1992 год – С.123.
55. Постановление ЦК Компартии Узбекистана, Президиума Верховного Совета Узбекской ССР и Совета Министров Узбекской ССР от 15 августа 1989г. № 258 “О дальнейшем развитии личных подсобных хозяйств колхозников, рабочих совхозов, граждане индивидуального жилищного строительства”
56. Акрамов .Э., Кудратов Г.Реформирование сельского хозяйства Республики Узбекистан Личные подсобные хозяйства. Научно-производственный журнал «Сельское хозяйства Узбекистана» № 32001 года - С. 2-3.
57. Указ Президента Узбекской С С Р № УП-124 11.01.1991. “О дополнительных мерах по дальнейшему развитию личных подсобных хозяйств колхозников, рабочих совхозов и других граждан, проживающих в сельской местности.”

58. Аvezбаев С.А., Волков С.Н. Ер тузишни лойиҳалаш. Тошкент. «Янги аср авлоди», 2004. – С.624 .
59. Закон Республики Узбекистан «О дехканском хозяйстве» Глава II, Статья 7. г. Ташкент 30 апреля 1998 г. № 6041-1.
60. Ахмедов У.К. Автореферат диссертации доктора философии (PhD) по экономическим наукам. «Развитие деятельности домашних хозяйств по производству сельскохозяйственной продукции в сельской местности». 2018г.- С. 3-4.
61. Самиева Г.Т. Автореферат диссертации доктора философии (PhD) по экономическим наукам. «Дехқон хўжаликларида маҳсулот ишлаб чиқаришни диверсификациялаш ва такомиллаштириш йўллари» 2019 й. – С. 8-11.
62. Указ Президента Узбекской ССР № УП-124 «О дальнейшем развитии личных подсобных хозяйств колхозников, рабочих совхозов и других граждан, проживающих в сельской местности».
63. Постановление Кабинета Министров от 15.07.1998 г. № 300, прил. № 4
64. Земельный кодекс Республики Узбекистан (Ведомости Олий Мажлиса Республики Узбекистан, 1998 г., № 5-6, ст. 82; 2003 г., № 9-10, ст. 149; Собрание законодательства Республики Узбекистан, 2004 г., № 25, ст. 287, № 51, ст. 514; 2007 г., № 52, ст. 533; 2009 г., № 3, ст. 9, № 52, ст. 555; 2011 г., № 1-2, ст. 1; 2014 г., № 4, ст. 45)
65. Указ Президента Республики Узбекистан, от 28.01.2022 г. Уп. № 60. «О стратегии развития нового Узбекистана на 2022-20267 годы».
66. Второй всесоюзный съезд колхозников-ударников 11-17 февраля 1935 года. Стенографический отчет. [М.]: Сельхозгиз, 1935. - С. 302.
67. Закон Республики Узбекистан № ЗРУ-681 «О подсобном хозяйстве» от 01.04 2021 года. Одобрен Сенатом 12 марта 2021года Постановление Кабинета Министров от 15.07.1998 г. № 300, приложению № 4.
68. Указ Президента Республики Узбекистан, от 23.10.2019 г. № УП-5853.
69. Указ Президента Республики Узбекистан «Об утверждении стратегии развития сельского хозяйства Республики Узбекистан на 2020 - 2030 г.».



70. Ашуров А.Ф. Принципы устойчивого землепользования. Jurnal. O'zbekiston qishloq xo'jaligi. № 5 2010 г. - С.29.
71. Statistika qo'mitasi - Демографическая ситуация. stat.uz. Дата обращения 31 августа 2019 г.
71. Ашуров А.Ф. Экономический потенциал землепользования сельских населённых пунктов. Agro ilm, «O'zbekiston qishloq xo'jaligi».ilmiy ilovasi 1-son. 2009. – С.89-90.
72. Ёралов А. и другие «Қишлоқ уйларини режалаштириш ва қуриш асо-слари. 1988 й. Издательства «Мехнат» - С.23-26
73. «Население Узбекистана» Материал из Википедии - свободной энциклопедии. - С. 24-27
74. Методика по кадастровой оценке земель разработанный Всесоюзным НИИ им. Докучаева В.В, утвержден. Госагропромом СССР
75. Государственная кадастровая оценка земель сельскохозяйственного назначения Российской федерации. Под общей редакцией Сапожникова П.М., Носова С. И. – М.: ООО «НИПКЦ ВОСХОД–А», 2012. - С.3-9.
76. Методические указания по проведению бонитировки орошаемых почв в колхозах и совхозах Узбекской ССР. Ташкент 1988.
77. Методические указания по бонитировке орошаемых почв Республики Узбекистан. Государственный комитет по земельным ресурсам Республики Узбекистан. Ташкент 1998 г. - С.2 - 12.
78. Давлат ер кадастрини юритиш учун тупроқ тадқиқотларини бажариш ва тупроқ карталарини тузиш бўйича йўриқнома – Тошкент шаҳри: “Ергео-дезкадастр” давлат қўмитаси, 2009 й.- С. 52.
79. Особенности орошения сельскохозяйственных культур: полив по бороздам, контурное орошение и полив дождеванием, «Практическое руководство для фермеров» - С.13, Бишкек 2018 г.
80. МСХ Российской федерации, Справочник, «Ресурсосберегающие энергоэффективные экологически безопасные технологии и технические средства орошения» Москва ФГБНУ «Росинформагротех» 2015 г.

81. Машав Синдако. Государство Израиль. Министерство сельского хозяйства Служба пропаганды орошение дождеванием Элимелех Сапир, специалист по ирригации и Моше Снэ, руководитель отдела ирригации и почвоведения 2002 г.
82. Ашуров А.Ф. О.Т. Боймуродов. Повышение эффективности использования личных подсобных хозяйств населения на основе альтернативных методов орошения в Узбекистане. Eurasian education science innovation Journal 11 мая 2021 г. – С. 226-235.
83. Александр Калинин: Справочник правильного полива для чудо урожая Издательство: Эксмо - Пресс, 2016 г. – С 17-19.
84. Ахмеджанов Г., Гадаев Н. Н. Дождевальный полив — качественный метод водосбережения // Молодой ученый. — 2016. — №10 – С.5-8.
85. Мухамеджанов Ш.Ш. «Что такое режим орошения сельскохозяйственных культур», Ташкент 2015 г. – С. 9.
86. Источник: <http://dom-dacha-svoimi-rukami.ru/vodoprovod/sistemy-poliv-ogoroda-i-uchastka.html> дата обращения 22 сентября 2019 г. – С.18.
87. Источник: <https://tyatya.ru/111-kapelchnyy-i-dozhdevalnyy-poliv-sravnenie.-html> © Tyatya.ru
88. Д.И.Ниязметов, И. Руденко ННО «KRASS» Фермерское хозяйство «Жамоллидин Сардор хамкор» Руководитель ф/х Болтабоев Абдулвохид Жамоллидинович Сельское хозяйства Узбекистана. – С.5-10.
89. FAO Продовольственной и сельскохозяйственной организации Объединенной наций.
90. Ўзбекистон Республикаси Давлат статистика қўмитаси. Статистический ежегодник. Ташкент 2019.
91. Медицинские нормы потребления пищевых продуктов Республики Узбекистан, утвержденный Главным Государственным санитарным врачом Республики Узбекистан от 23 января 2017 года.
92. Статистический ежегодник регионов Узбекистана Государственный комитет Республики Узбекистан по статистике, 2016г. Ташкент. – С.1-10.

93. Положение о Фонде поддержки фермерских, дехканских хозяйств и владельцев приусадебных земель при Совете фермерских, дехканских хозяйств и владельцев приусадебных земель Узбекистана (Приложение N 3 к Постановлению КМ РУз от 07.06.2018 г. N 433)
94. Постановление правления Центрального банка от 10.03.2012 г. N 8/1 "Об утверждении Положения о порядке микрокредитования коммерческими банками личных подсобных хозяйств для выращивания сельскохозяйственных продуктов" (Зарегистрировано МЮ 20.03.2012 г. N 2344)
95. Постановление Олий Мажлиса Республики Узбекистан от 30.04. 1998 г. N 605-I "О порядке введения в действие Закона Республики Узбекистан "О дехканском хозяйстве"
96. Положение о занятости граждан, выращивающих крупный рогатый скот и реализующих продукцию животноводства, произведенную в личных подсобных и дехканских хозяйствах (Приложение N 1 к Постановлению КМ РУз от 21.04.2006 г. N 67)
97. Порядок преобразования действующих личных подсобных хозяйств в дехканские хозяйства (Приложение N 4 к Постановлению КМ РУз от 15.07.1998 г. N 300)
98. Методические указания по проведению бонитировки орошаемых почв в колхозах и совхозах Узбекской ССР. Ташкент 1988. – С. 9-12.
99. Методические указания по бонитировке орошаемых почв Республики Узбекистан. Государственный комитет по земельным ресурсам Республики Узбекистан. Ташкент 1998 г. - С. 2-12.
100. Давлат ер кадастрини юритиш учун тупроқ тадқиқотларини бажариш ва тупроқ карталарини тузиш бўйича йўриқнома – Тошкент шаҳри: “Ер-геодезкадастр” давлат қўмитаси, 2009 й.- С.52.
101. Особенности орошения сельскохозяйственных культур: полив по бороздам, контурное орошение и полив дождеванием, «Практическое руководство для фермеров» - С.13., Бишкек 2018 г.

Документ A/CONF.151/26/REV.1(VOL.I) + Corr.1 Повестка дня на XXI век.,  
Принята Конференцией ООН по окружающей среде и развитию, Рио-де-Жа-  
нейро, 3–14 июня 1992 года

# Приложение

**Приложение 1.**

**Таблица 7.**

**Площадь земельных угодий приусадебных земельных участков при одноэтажной жилой застройке**

№ п/п	Виды земельных угодий	Площадь приусадебного участка											
		0,08	%	0,10	%	0,12	%	0,15	%	0,20	%	0,25	%
1	Жилая застройка	0,0131	16,37	0,0131	13,10	0,0131	10,91	0,0131	8,18	0,0131	6,55	0,0131	5,24
2	Хозяйственная застройка	0,0118	14,75	0,0118	11,80	0,0118	9,83	0,0118	7,38	0,0118	5,90	0,0118	4,72
3	Дорожки	0,0054	6,75	0,0054	5,40	0,0054	4,50	0,0054	3,38	0,0054	2,70	0,0054	2,16
4	Огород	0,0297	37,12	0,0497	49,70	0,0697	58,08	0,0997	68,56	0,1497	74,85	0,1997	79,88
5	Сады	0,01	12,5	0,01	10,0	0,01	8,34	0,01	6,25	0,01	5,00	0,01	4,00
6	Виноградники	0,01	12,50	0,01	10,00	0,01	8,34	0,01	6,25	0,01	5,00	0,01	4,00
	Всего	0,08	100	0,10	100	0,12	100	0,15	100	0,20	100	0,25	100

**Таблица 8.**

**Предлагаемый вариант организации территории приусадебного земельного участка двух этажным жилым домом с подвальным помещением**

№ п/п	Виды земельных угодий	Площадь приусадебного участка											
		0,08	%	0,10	%	0,12	%	0,15	%	0,20	%	0,25	%
1	Жилая застройка	0,00862	10,78	0,00862	8,62	0,00862	7,18	0,00862	5,39	0,00862	4,31	0,00862	3,45
2	Хозяйственная застройка	0,00468	5,85	0,00468	4,68	0,00468	3,90	0,00468	2,93	0,00468	2,34	0,00468	1,87
3	Дорожки	0,00183	2,29	0,00183	1,83	0,00183	1,53	0,00183	1,14	0,00183	0,91	0,00183	0,73
4	Огород	0,04487	56,08	0,06487	64,87	0,08487	70,73	0,11487	78,04	0,16487	82,44	0,21487	85,95
5	Сады	0,01	12,50	0,01	10,00	0,01	8,33	0,01	6,25	0,01	5,00	0,01	4,00
6	Виноградники	0,01	12,50	0,01	10,00	0,01	8,33	0,01	6,25	0,01	5,00	0,01	4,00

**Приложение 3. Таблица 10**

**Приведенный коэффициент по 14 населённым пунктам экспериментальных приусадебных земельным участкам**

№ п/п	№ приус. участ-ков	ББП <sub>пр.уч.</sub>	ББП <sub>Мас.</sub>	Приведенные коэффициенты K <sub>привед</sub>	Δ ББП= ББП <sub>Масс.-</sub> ББП <sub>пр.уч.</sub>	Δ <sup>2</sup> ББП
1	2	3	4	5	6	7
<b>Кишлок (маҳалла) «Буйропуш»</b>						
1	1	73	70	1,037	3	9
2	2	72	70	1,037	2	4
3	3	73	70	1,037	4	9
4	4	73	70	1,037	3	9
5	5	72	70	1,037	2	4
Итого		Σ = 363	Σ = 350	1,037	14	35
<b>Кишлок (маҳалла) «Нилоба»</b>						
6	6	72	70	1,037	2	4
7	7	73	70	1,037	3	9
8	8	73	70	1,037	3	9
9	9	73	70	1,037	3	9
10	10	72	70	1,037	2	4
Итого		Σ = 363	Σ = 350	1,037	13	35
<b>Кишлок (маҳалла) «Дашнабод»</b>						
11	11	73	70	1,04	3	9
12	12	73	70	1,04	3	9
13	13	72	70	1,04	2	4
14	14	73	70	1,04	3	9
15	15	73	70	1,04	3	9
Итого		Σ = 364	Σ = 350	1,040	14	40
<b>Итого по массиву</b>						
<b>Маҳалла «Корашик» (Бывший кишлак им.Фрунзе)</b>						
16	1	68	66	1,04	2	4
17	2	69	66	1,04	3	9
18	3	69	66	1,04	3	9
Итого		Σ = 206	Σ = 198	1,040	8	22
<b>Продолжение таблицы 2.4</b>						
1	2	3	4	5	6	7
<b>Кишлак Маҳалла «Обизаранг»</b>						
19	4	68	66	1,035	2	4
20	5	69	66	1,035	3	9
21	6	68	66	1,035	2	4
Итого		Σ = 205	Σ = 198	1,035	7	17
<b>Массив «Гулистон» кишлак «Янгихаёт»</b>						
22	7	67	64	1,042	3	9
23	8	66	64	1,042	2	4
24	9	67	64	1,042	3	9
25	10	66	64	1,042	2	4
26	11	67	64	1,042	3	9
1	2	66	64	1,042	2	6
27	12	67	64	1,042	3	9
28	13	67	64	1,042	3	9
Итого		Σ = 533	Σ = 512	1,040	21	59
<b>Маҳалла «Корашик -2 » (Бывший кишлак им.Фрунзе)</b>						
29	14	69	66	1,053	3	9

30	15	70	66	1,053	4	16
Итого		$\Sigma = 139$	$\Sigma = 132$		7	25
Итого по массиву				1,053		
Массив им. Ш. Кабулова, махалла «Элобод»						
31	1	78	77	1,02	1	1
32	14	79	77	1,02	2	4
33	15	79	77	1,02	2	4
Итого		$\Sigma = 236$	$\Sigma = 231$	1,02	5	9
Массив им. Ш. Кабулова, махалла «Узгариш»						
34	2	79	77	1,021	2	4
35	3	79	77	1,021	2	4
36	4	79	77	1,021	2	2
37	5	78	77	1,021	1	1
38	6	78	77	1,021	1	1
Итого		$\Sigma = 393$	$\Sigma = 385$	1,021	8	12
СИУ им. Шокул Худойназарова, махалла им. Мукумий						
39	7	67	65	1,038	2	4
40	8	68	65	1,038	3	9
Итого		$\Sigma = 135$	$\Sigma = 130$	1,038	5	13
СИУ им. Шароф Рашидова кишлак Карасу махалла «Озод»						
1	2	3	4	5	6	7
41	9	71	68	1,047	3	9
42	10	71	68	1,047	3	9
43	11	71	68	1,047	3	9
44	12	71	68	1,047	3	9
45	13	72	68	1,047	4	16
Итого		$\Sigma = 356$	$\Sigma = 340$	1,047	16	52
Итого по массиву						
Кишлак «Янгиарик»						
46	1	55	52	1,058	3	9
47	2	55	52	1,058	3	9
48	3	55	52	1,058	3	9
49	4	56	52	1,058	4	16
50	5	54	52	1,058	4	16
Итого		$\Sigma = 275$	$\Sigma = 260$	1,058	17	59
Кишлак «Дехканабад»						
51	6	55	52	1,057	3	9
52	7	55	52	1,058	3	9
53	8	55	52	1,058	3	9
54	9	55	52	1,058	3	9
55	10	55	52	1,058	3	9
Итого		$\Sigma = 275$	$\Sigma = 260$	1,058	15	45
Кишлок «Амиробод»						
56	11	54	52	1,042	2	4
57	12	54	52	1,058	2	4
58	13	54	52	1,058	2	4
59	14	54	52	1,058	2	4
60	15	55	52	1,058	3	9
Итого		$\Sigma = 271$	$\Sigma = 260$	1,055	13	25

14,579

Достоинство и недостатки разных способов орошения приусадебных  
земельных участков

№ п/п	Показатели	Способы орошения			
		Поверх- ностный	Капельное	Внутри- почвенное	Дождева- ние
1	Некоторая сложность орга- низации способа полива	нет	да	да	да
2	Простота и удобства полива	да	да	да	да
3	Необходимость в площади для оросителей	да	нет	нет	нет
4	Механический режим по- лива	нет	да	да	да
5	Наличие приборов для учёта расхода воды	нет	да	да	да
6	Потери воды на фильтра- цию	да	нет	нет	нет
7	Повышение уровня грунто- вых вод	да	нет	нет	нет
8	Риск засоления земли	да	нет	нет	нет
9	Риск заболачивание земли	да	нет	нет	нет
10	Риск смыва плодородного слоя почвы	да	нет	нет	нет
11	Потребность в отстойниках	нет	да	да	да
12	Потребность в фильтрах	нет	да	да	да
13	Потребность в напорных ёмкостях	нет	да	да	да
14	Потребность в насосах для подъёма воды до резервуара	нет	да	да	да
15	Потребность в специальных трубках для капельного орошения	нет	да	нет	нет
16	Потребность в разрезги- вающих устройствах (насадках)	нет	нет	нет	да
17	Потребность в трубах для организации полива	нет	да	да	да
18	Потребность в дождеваль- ных насадках (рас сеятелях)	нет	нет	нет	да
19	Потребность в металличе- ских конструкциях для дож- девания	нет	нет	нет	да



**Приложение 5-2.  
Таблица 15**

**Сопоставимая структура посевов на огороде приусадебного участка ( Р = 0,08 га.)**

№ п/п	Виды культур	Существующие посевы			Рыночная стоимость, сумм.		Рекомендуемые посевы			Рыночная стоимость продукции сум	Разница + -
		Площадь, га	Урожайность, ц/га	Выход продукции (кг)	1 кг.	Всей продукции	Площадь га	Урожайность, ц/га	Выход Продукции (кг)		
1	2	3	4	5	6	7	8	9	10	11	12
	1-й Урожай										
1	Картофель	0,01	140	140,00	2500	350 000	0,012	140	168,00	420 000	+70 000
2	Лук	0,007	170	119,00	1500	178 500	0,010	170	170,00	255 000	+76 500
3	Морковка	0,0047	150	70,50	2000	141 000	0,01	150	150,00	300 000	+159 000
4	Помидоры	0,003	250	75,00	4000	300 000	0,005	250	125,00	500 000	+200 000
5	Капуста				2000	-	0,005	300	150,00	300 000	+300 000
6	Овощи и зелен	0,005	120	60,00	5000	300 000	0,00287	120	34,44	172 200	-128 000
	Итого	0,0297					0,04487				677 500
	2-й Урожай										
7	Кукуруза на зерно	0,01	36,4	36,40	2000	72 800	0,02	36,4	72,80	145 600	+72 800
8	Кукуруза на корм - стебли	0,01	200	200,00	500	100 000	0,01	200	200,00	100 000	-
9	Маш	0,005	180	90,00	6000	540 000	0,01	180	180,00	1 080 000	+540 000
10	Овощи и зелен	0,0047	120	56,40	5000	282 000	0,00487	120	58,44	292 200	+10 200
	Итого	0,0297			2000		0,04487				623 000
	Промежуточный посев										
11	Рассады капусты				500		0,04487	60 000 шт	2 692,2 шт	1 346 100	+1 346 100
	3-й Урожай										
12	Белокочанная капуста						0,04487	300	1 346,00	2 692 000	+2 692 000
											4 038 100
	Итого					2 264 300	0,04487			7 603 100	+5 338 600

Таблица 16

## Сопоставимая структура посевов на огороде приусадебного участка (Р = 0,10 га.)

№ п/п	Виды культур	Существующие посевы			Рыночная стоимость, сум.		Рекомендуемые посевы			Рыночная стоимость продукции сум	Разница + -
		Площадь, га	Урожайность, ц/га	Выход продукции (кг)	1 кг.	Всей продукции	Площадь га	Урожайность, ц/га	Выход Продукции (кг)		
1	2	3	4	5	6	7	8	9	10	11	12
	1-й Урожай										
1	Картофель	0,01	140	140,0	2500	350 000	0,014	140	196,00	490 000	+140 000
2	Лук	0,01	170	170,0	1500	255 000	0,010	170	170,00	255 000	-
3	Морковка	0,01	150	150,0	2000	300 000	0,01	150	150,00	300 000	-
4	Помидоры	0,005	250	125,0	4000	500 000	0,005	250	125,00	500 000	-
5	Огурцы	0,005	170	85,0	2000	170 000				-	-170 000
6	Капуста				2000	-	0,018	300	540,00	1 080 000	+1 080 000
7	Овощи и зелен	0,0097	120	116,4	5000	582 000	0,00787	120	94,44	472 200	-109 800
	Итого	0,0497				2 157 000	0,06487				940 200
	2-й Урожай										
8	Кукуруза на зерно	0,02	36,4	72,8	2000	145 600	0,02	36,4	72,80	145 600	-
9	Кукуруза на корм - стебли	0,01	200	200,0	500	100 000	0,01	200	200,00	100 000	-
10	Маш	0,015	180	270,0	6000	1 620 000	0,01	180	180,00	1 080 000	-540 000
11	Картошка				2500	-	0,02	140	280,00	700 000	+700 000
12	Овощи и зелен	0,0047	120	56,4	5000	282 000	0,00487	120	58,44	292 200	+10 200
	Итого	0,0497					0,06487				170 200
	Промежуточный посев										
13	Рассады кап-ты				500		0,06487	60 000шт	3 892,2шт	1 942 100	+1 942 100
	3-й Урожай										
14	Белокочанная капуста				2000		0,06487	300	1 946,10	3 892 200	+3 892 200

Таблица 17

## Сопоставимая структура посевов на огороде приусадебного участка ( P = 0,12 га.)

№ п/п	Виды культур	Существующее посеvy			Рыночная стоимость, сум.		Рекомендуемые посеvy			Рыночная стоимость продукции сум	Разница + -
		Площадь, га	Урожайность, ц/га	Выход продукции (кг)	1 кг.	Всей продукции	Площадь га	Урожайность, ц/га	Выход Продукции (кг)		
1	2	3	4	5	6	7	8	9	10	11	12
	1-й Урожай										
1	Картофель	0,02	140	280,00	2500	700 000	0,016	140	224,00	560 000	-140 000
2	Лук	0,02	170	340,00	1500	510 000	0,013	170	221,00	331 500	-178 500
3	Морковка	0,01	150	150,00	2000	300 000	0,01	150	150,00	300 000	-
4	Помидоры	0,005	250	125,00	2000	250 000	0,01	250	250,00	500 000	+250 000
5	Огурцы	0,005	170	85,00	4000	340 000	0,005	170	85,00	340 000	-
6	Капуста				2000	-	0,018	300	540,00	1 080 000	+1 080 000
7	Овощи и зелен	0.0097	120	116,40	5000	582 000	0,01287	150	193,05	965 250	+383 250
	Итого	0,0697					0,08487				
	2-й Урожай										
8	Кукуруза на зерно	0,03	36,4	109,20	2000	218 400	0,025	36,4	91,00	182 000	-36 400
9	Кукуруза на корм - стебли	0,01	200	200,00	500	100 000	0,015	200	300,00	150 000	+50 000
10	Маш	0,02	180	400,00	6000	2 400 000	0,015	180	270,00	1 620 000	-780 000
11	Картошка				2500	-	0,02	140	280,00	700 000	+700 000
12	Овощи и зелен	0.0097	120	116,40	5000	582 000	0,00987	180	177,66	888 300	+306 300
	Итого	0,0697					0,08487				
	Промежуточный посев										
13	Рассады капусты				500		0,08487	60 000 шт	5 092,2 шт	2 546 100	+2 546 100
	3-й Урожай										
14	Белокочанная капуста				2000		0,08487	300	2 546,10	5 092 200	+5 092 200

Таблица 18

## Сопоставимая структура посевов на огороде приусадебного участка ( P = 0,15 га.)

№ п/п	Виды культур	Существующее посеvy			Рыночная стоимость, сум.		Рекомендуемые посеvy			Рыночная стоимость продукции сум	Разница + -
		Площадь, га	Урожайность, ц/га	Выход продукции (кг)	1 кг.	Всей продукции	Площадь га	Урожайность, ц/га	Выход Продукции (кг)		
1	2	3	4	5	6	7	8	9	10	11	12
	1-й Урожай										
1	Картофель	0,04	140	560,00	2500	1 400 000	0,04	140	560,00	1 400 000	-
2	Лук	0,02	170	340,00	1500	510 000	0,02	170	340,00	510 000	-
2	Морковка	0,02	150	300,00	2000	600 000	0,02	150	300,00	600 000	-
3	Капуста				2000	-	0,015	300	450,00	900 000	+ 900000
4	Помидоры	0,005	250	125,00	4000	500 000	0,005	250	125,00	500 000	-
5	Огурцы	0,005	170	85,00	2000	170 000	0,005	170	85,00	170 000	-
6	Овощи и зелен	0,0097	120	116,40	5000	582 000	0,00987	120	118,44	592 200	+10200
	Итого	0,0997					0,11487				910200
	2-й Урожай										
7	Кукуруза на зерно	0,04	36,4	145,60	2000	291 200	0,04	36,4	145,60	291 200	-
8	Кукуруза на корм - стебли	0,03	200	600,00	500	300 000	0,03	200	600,00	300 000	-
9	Маш	0,02	180	360,00	6000	2 100 000	0,02	180	360,00	2 100 000	-
10	Картофель				2500		0,015	140	210,00	525 000	+525000
9	Овощи и зелен	0,0097	120	116,40	5000	582 000	0,00987	120	118,44	592 200	+10200
	Итого	0,0997					0,11487				
	Промежуточный посев										
10	Рассады капусты				500		0,11487	60 000 шт	6892,2шт	3 446 100	3 446100
	3-й Урожай										
11	Белокочанная капуста				2000		0,11487	300	3 446,10	6 892 200	6 892200

Таблица 19

## Сопоставимая структура посевов на огороде приусадебного участка ( P = 0,20 га.)

№ п/п	Виды культур	Существующие посевы			Рыночная стоимость, сум		Рекомендуемые посевы			Рыночная стоимость продукции сум	Разница + -
		Площадь, га	Урожайность, ц/га	Выход продукции (кг)	1 кг.	Всей продукции	Площадь га	Урожайность, ц/га	Выход Продукции (кг)		
1	2	3	4	5	6	7	8	9	10	11	12
	1-й Урожай										
1	Картофель	0,04	140	560,00	2500	1 400 000	0,04	140	560,00	1 400 000	-
2	Лук	0,02	170	340,00	1500	510 000	0,03	170	510,00	765 000	+255 000
3	Капуста				2000						
	Морковка	0,02	150	300,00	1500	450 000	0,02	150	300,00	450 000	-
4	Помидоры	0,01	250	250,00	4000	1 000 000	0,01	250	250,00	1 000 000	-
5	Огурцы	0,01	170	170,00	2000	340 000	0,01	170	170,00	340 000	-
6	Овощи и зелен	0,0097	120	116,40	5000	582 000	0,01487	120	178,44	892 200	+310 200
7	Кукуруза на зерно	0,04	36,4	145,60	2000	291 200	0,04	36,4	145,60	291 200	-
	Итого	0,1497					0,16487				+565 200
	2-й Урожай										
8	Кукуруза на зерно	0,04	36,4	145,60	2000	291 000	0,04	36,4	145,60	291 200	-
9	Кукуруза на корм	0,03	200	600,00	500	300 000	0,03	200	600,00	300 000	-
10	Маш	0,03	180	540,00	6000	3 240 000	0,03	180	540,00	3 240 000	-
11	Картофель поздний	0,03	140	420,00	2500	1 050 000	0,00487	120	58,44	146 100	- 903 900
12	Лук				1500		0,02	170	340,00	510 000	+510 000
13	Овощи и зелен	0,0197	120	236,40	5000	1 182 000	0,04	140	560,00	2 800 000	+1 618 000
	Итого	0,1497					0,16487				+1 224 100
	Итого										
	Промежуточный посев										
14	Рассады капусты				500		0,16487	60000 шт	9 892,2 шт	4 946 100	+4 946 100
	3-й Урожай										
15	Белокочанная кап.				2000		0,16487	300	4 946,00	9892000	+9 892 000
	Итого					10636 200	0,16487			27263600	+16627 400

## Сопоставимая структура посевов на огороде приусадебного участка ( P = 0,25 га.)

№ п/п	Виды культур	Существующее посеvy			Рыночная стоимость, сум		Рекомендуемые посеvy			Рыночная стоимость продукции сум	Разница + -
		Площадь, га	Урожайность, ц/га	Выход продукции (кг)	1 кг.	Всей продукции	Площадь га	Урожайность, ц/га	Выход Продукции (кг)		
1	2	3	4	5	6	7	8	9	10	11	12
	1-й Урожай										
1	Картофель	0,04	140	560,00	2500	1400000	0,04	140	560,00	400000	-
2	Лук	0,04	170	680,00	1500	1020000	0,03	170	510,00	765000	-255000
3	Капуста				2000		0,04	300	1 200,00	2400000	+2400000
4	Морковка	0,02	150	300,00	1500	450 000	0,02	150	300,00	450 000	-
5	Помидоры	0,02	250	500,00	4000	2000000	0,01	250	250,00	1000000	-1000000
6	Огурцы	0,01	170	150,00	2000	300 000	0,01	170	170,00	340 000	+40000
7	Овощи и зелен	0,0297	120	356,40	5000	1782000	0,02987	120	358,44	1797200	+10200
8	Кукуруза на зерно	0,04	36,4	145,60	1500	218 400	0,035	36,4	127,40	191 100	-27300
	Итого	0,1997					0,21487				+1167900
	2-й Урожай										
9	Кукуруза на зерно	0,05	36,4	182,00	2000	364 000	0,05	36,4	182,00	364 000	-
10	Кукуруза на корм - стебли	0,04	200	800,00	500	400 000	0,04	200	800,00	400 000	-
11	Маш	0,04	180	720,00	6000	4320000	0,04	180	720,00	4320000	-
12	Картофель поздний				2500		0,04	140	560,00	1400000	+1400000
13	Лук	0,05	170	850,00	1500	1275000	0,03	170	510,00	765 000	-510000
14	Овощи и зелен	0,0197	120	236,40	5000	1182000	0,01487	120	178,44	892 200	+289800
	Итого	0,1997					0,21487				
	Промежуточный посев										
15	Рассады капусты				500		0,21487	60000 шт	12892,2шт	6446100	+6446100
	3-й Урожай										
16	Белокочанная кап.				2000		0,21487	300	6 446,10	12892200	+12892200
	Итого					14 711 400	0,21487			36397400	+21 686 000

**Приложение 6.**  
Таблица 26

Таблица ставки земельного налога приусадебных земельных участков с поправочными коэффициентами на балл бонитета почв

№ п/п	Ф.и.о. владельца приусадебного земельного участка	Площадь Приусадебного участка га	Уточнённый ББП приусадебного участка	Ставки земельного налога за 0,01 га	Сумма земельного налога с приусадебного участка	Повышающий коэффициент за балла бонитета свыше 70 баллов	Сумма земельного налога с применением коэффициента
Кишлок (маҳалла) «Буйропуш»							
1.	Ашуров Файзулло	0,15	72,12	9809,5	1471,43	1,25	1839,29
2.	Рахмонов Фарход	0,20	67,99	9809,5	1961,9	1,00	1961,9
3.	Рахмонов Валижон	0,20	65,94	9809,5	1961,9	1,00	1961,9
4.	Ходжаев Мустафо	0,10	79,33	9809,5	980,95	1,25	1226,19
5.	Ашуров Абдулло	0,0788	66,97	9809,5	772,99	1,00	772,99
Кишлок (маҳалла) «Нилоба»							
					7 762,27		
11	Насимов Ҳайитбобо	0,10	74,18	9809,5	980,95	1,25	1226,19
12	Зарипов Хуррам	0,20	75,21	9809,5	1961,9	1,25	2452,38
13	Тошев Бахтиёр	0,10	75,21	9809,5	980,95	1,25	1226,19
14	Қодиров Таваккал	0,10	75,21	9809,5	980,95	1,25	1226,19
15	Ҳайитов Курбонбой	0,10	74,18	9809,5	980,95	1,25	1226,19
Кишлок «Дашнабод»							
11	Насимов Ҳайитбобо	0,10	75,21	9809,5	980,95	1,25	1226,19
12	Зарипов Хуррам	0,20	75,21	9809,5	1961,9	1,25	2452,38
13	Тошев Бахтиёр	0,10	74,18	9809,5	980,95	1,25	1226,19
14	Қодиров Таваккал	0,10	75,21	9809,5	980,95	1,25	1226,19
15	Ҳайитов Курбонбой	0,10	75,21	9809,5	980,95	1,25	1226,19
	Итого				18 920,57		22 476,55

Таблица ставки земельного налога приусадебных земельных участков с поправочными коэффициентами на балл бонитета почв

№ п/п	Ф.и.о. владельца приусадебного земельного участка	Площадь Приусадебного участка га	Уточнённый ББП приусадебного участка	Ставки земельного налога за 0,01 га	Сумма земельного налога с приусадебного участка	Повышающий коэффициент за балла бонитета свыше 70 баллов	Сумма земельного налога с применением коэффициента
Махалла «Корашик» (Бывший кишлак им.Фрунзе)							
1	Отаев Искандар	0,15	72,16	9809,5	1471,43	1,25	1839,28
2	Бозоров Файзулло	0,15	73,22	9809,5	1471,43	1,25	1839,28
3	Кодиров Мухаммадзоир	0,15	73,22	9809,5	1471,43	1,25	1839,28
Махалла «Обизаранг»							
4	Хусанов Исмоил	0,15	72,16	9809,5	1471,43	1,25	1839,28
5	Абдурашидов Абдухаким	0,15	73,22	9809,5	1471,43	1,25	1839,28
6	Абдурозиков Абдурозик	0,15	72,16	9809,5	1471,43	1,25	1839,28
Массив «Гулистон» кишлак «Янгихаёт»							
7	Эшматова Ашургул	0,15	73,22	9809,5	1471,43	1,25	1839,28
8	Мадиев Бунёд	0,15	73,22	9809,5	1471,43	1,25	1839,28
9	Гуланов Холтура	0,15	73,22	9809,5	1471,43	1,25	1839,28
10	Тожибоев Фозилжон	0,15	73,22	9809,5	1471,43	1,25	1839,28
11	Маллаев Сафар	0,15	73,22	9809,5	1471,43	1,25	1839,28
12	Эшматов Тулкин	0,15	73,22	9809,5	1471,43	1,25	1839,28
13	Эшматов Ботир	0,15	73,22	9809,5	1471,43	1,25	1839,28
14	Хамроев Умар	0,20	73,22	9809,5	1961,9	1,25	2452,38
6	Сайдов Тохир	0,18	74,28	9809,5	1765,71	1,25	2207,14
	Итого				22 856,20		28570,16



Таблица ставки земельного налога приусадебных земельных участков с поправочными коэффициентами на балл бонитета почв

№ п/п	Ф.и.о. владельца приусадебного земельного участка	Площадь Приусадебного участка га	Уточнённый ББП приусадебного участка	Ставки земельного налога за 0,01 га	Сумма земельного налога с приусадебного участка	Повышающий коэффициент за балла бонитета свыше 70 баллов	Сумма земельного налога с применением коэффициента
Махалла «Корашик» (Бывший кишлак им.Фрунзе)							
1	Отаев Искандар	0,15	72,16	9809,5	1471,43	1,25	1839,28
2	Бозоров Файзулло	0,15	73,22	9809,5	1471,43	1,25	1839,28
3	Кодиров Мухаммадзоир	0,15	73,22	9809,5	1471,43	1,25	1839,28
Махалла «Обизаранг»							
4	Хусанов Исмоил	0,15	72,16	9809,5	1471,43	1,25	1839,28
5	Абдурашидов Абдухаким	0,15	73,22	9809,5	1471,43	1,25	1839,28
6	Абдурозиков Абдурозик	0,15	72,16	9809,5	1471,43	1,25	1839,28
Массив «Гулистон» кишлак «Янгихаёт»							
7	Эшматова Ашургул	0,15	73,22	9809,5	1471,43	1,25	1839,28
8	Мадиев Бунёд	0,15	73,22	9809,5	1471,43	1,25	1839,28
9	Гуланов Холтура	0,15	73,22	9809,5	1471,43	1,25	1839,28
10	Тожибоев Фозилжон	0,15	73,22	9809,5	1471,43	1,25	1839,28
11	Маллаев Сафар	0,15	73,22	9809,5	1471,43	1,25	1839,28
12	Эшматов Тулкин	0,15	73,22	9809,5	1471,43	1,25	1839,28
13	Эшматов Ботир	0,15	73,22	9809,5	1471,43	1,25	1839,28
Махалла «Корашик» (Бывший кишлак им.Фрунзе)							
14	Хамроев Умар	0,20	73,22	9809,5	1961,9	1,25	2452,38
16	Саидов Тохир	0,18	74,28	9809,5	1765,71	1,25	2207,14
	Итого				22 856,20		28570,16

Таблица ставки земельного налога приусадебных земельных участков с поправочными коэффициентами на балл бонитета почв

№ п/п	Ф.и.о. владельца приусадебного земельного участка	Площадь Приусадебного участка га	Уточнённый ББП приусадебного участка	Ставки земельного налога за 0,01 га	Сумма земельного налога с приусадебного участка	Повышающий коэффициент за балла бонитета свыше 70 баллов	Сумма земельного налога с применением коэффициента
Массив им. Ш Кабулова, махала «Элобод»							
1.	Холматов Бобур	0,15	81,16	9809,5	1471,43	1,25	1839,28
2.	Мелиев Менгали	0,15	81,39	9809,5	1471,43	1,25	1839,28
3.	Эргашев Холмурод	0,15	81,39	9809,5	1471,43	1,25	1839,28
Массив им. Ш Кабулова, махала «Узгариш»							
6	Олтиев Эгамберди	0,15	81,39	9809,5	1471,43	1,25	1839,28
7	Хайдаров Холмурод	0,15	81,39	9809,5	1471,43	1,25	1839,28
8	Каримова Ойнахол	0,20	81,39	9809,5	1961,9	1,25	2452,38
9	Олтибоев Даврон	0,15	81,16	9809,5	1471,43	1,25	1839,28
10	Олтиев Сафарали	0,15	81,16	9809,5	1471,43	1,25	1839,28
СИУ им. Шокул Худойназарова, махала им. Мукумий							
11	Замонов Абдулло	0,15	72,84	9809,5	1471,43	1,25	1839,28
12	Омонов Абдурасул	0,20	72,84	9809,5	1961,9	1,25	2452,38
СИУ им. Шароф Рашидова кишлак Карасу махала «Озод»							
14	Болтаев Нарзулло	0,15	73,88	9809,5	1471,43	1,25	1839,28
15	Шукуров Бобур	0,15	73,88	9809,5	1471,43	1,25	1839,28
16	Бегматов Мелибой	0,20	73,88	9809,5	1961,9	1,25	2452,38
17	Улмасов Фарход	0,15	73,88	9809,5	1471,43	1,25	1839,28
18	Олтиев Хушвакт	0,20	74,92	9809,5	1961,9	1,25	2452,38
	Итого				24 033,33		30 041,6

Таблица ставки земельного налога приусадебных земельных участков с поправочными коэффициентами на балл бонитета почв

№ п/п	Ф.и.о. владельца приусадебного земельного участка	Площадь Приусадебного участка га	Уточнённый ББП приусадебного участка	Ставки земельного налога за 0,01 га	Сумма земельного налога с приусадебного участка	Повышающий коэффициент за балла бонитета свыше 70 баллов	Сумма земельного налога с применением коэффициента
Кишлак «Янгиарик»							
1.	Зиёдуллоев Каромат	0,15	57,22	9809,5	1471,43	1,00	1839,28
2.	Холиёров Усмон	0,15	57,22	9809,5	1471,43	1,00	1839,28
3.	Мамаюсупов Олим	0,15	57,22	9809,5	1471,43	1,00	1839,28
4.	Мухаммадиев Янгибой	0,15	58,84	9809,5	1471,43	1,00	1839,28
5.	Зиёдуллаев Бахриддин	0,15	56,74	9809,5	1471,43	1,00	1839,28
Кишлак «Дехканабад»							
11	Холмирзаев Бахтиёр	0,15	57,22	9809,5	1471,43	1,00	1839,28
12	Омонов Хужамберди	0,15	57,22	9809,5	1471,43	1,00	1839,28
13	Дусанов Шерали	0,15	57,22	9809,5	1471,43	1,00	1839,28
14	Алиев Шодмон	0,15	57,22	9809,5	1471,43	1,00	1839,28
15	Нормуминов Нортожи	0,15	57,22	9809,5	1471,43	1,00	1839,28
Кишлок «Амиробод»							
11	Хужамбердиев Оллоберди	0,15	57,22	9809,5	1471,43	1,00	1839,28
12	Эргашев Бахром	0,15	57,22	9809,5	1471,43	1,00	1839,28
13	Астанакулов Узокберди	0,15	57,22	9809,5	1471,43	1,00	1839,28
14	Норкукоров Шоди	0,15	57,22	9809,5	1471,43	1,00	1839,28
15	Янгибоев Абдугаффор	0,15	57,22	9809,5	1471,43	1,00	1839,28
	Итого				22 071,45		27 589,2

При исчислении земельного налога, взимаемого с дехканских хозяйств, к ставкам, приведенным в [таблице 2,6](#) в зависимости от качества земель, применяются коэффициенты: при бонитете почв до 40 баллов – 0,75, от 41 до 70 баллов – 1,0 и свыше 70 баллов – 1,25 102 746,66.  
85 429,18 **17 317,48**

Таблица ставки земельного налога дехканских земельных участков с поправочными коэффициентами на балл бонитета почв

№ п/п	Ф.и.о. владельца приусадебного земельного участка	Площадь Приусадебного участка га	Уточнённый ББП приусадебного участка	Ставки земельного налога за 0,01 га	Сумма земельного налога с приусадебного участка	Повышающий коэффициент за балла бонитета свыше 70 баллов	Сумма земельного налога с применением коэффициента
Кишлак «Янгиарик»							
1.	Зиёдуллоев Каромат	0,15	57,22	9809,5	1471,43	1,00	1839,28
2.	Холиёров Усмон	0,15	57,22	9809,5	1471,43	1,00	1839,28
3.	Мамаюсупов Олим	0,15	57,22	9809,5	1471,43	1,00	1839,28
4.	Мухаммадиев Янгибой	0,15	58,84	9809,5	1471,43	1,00	1839,28
5.	Зиёдуллаев Бахриддин	0,15	56,74	9809,5	1471,43	1,00	1839,28
Кишлак «Дехканабад»							
11	Холмирзаев Бахтиёр	0,15	57,22	9809,5	1471,43	1,00	1839,28
12	Омонов Хужамберди	0,15	57,22	9809,5	1471,43	1,00	1839,28
13	Дусанов Шерали	0,15	57,22	9809,5	1471,43	1,00	1839,28
14	Алиев Шодмон	0,15	57,22	9809,5	1471,43	1,00	1839,28
15	Нормуминов Нортожи	0,15	57,22	9809,5	1471,43	1,00	1839,28
Кишлок «Амиробод»							
11	Хужамбердиев Оллоберди	0,15	57,22	9809,5	1471,43	1,00	1839,28
12	Эргашев Бахром	0,15	57,22	9809,5	1471,43	1,00	1839,28
13	Астанакулов Узокберди	0,15	57,22	9809,5	1471,43	1,00	1839,28
14	Норкукоров Шоди	0,15	57,22	9809,5	1471,43	1,00	1839,28
15	Янгибоев Абдугаффор	0,15	57,22	9809,5	1471,43	1,00	1839,28
	Итого				22 071,45		27 589,2

При исчислении земельного налога, взимаемого с дехканских хозяйств, к ставкам, приведенным в таблице 2,6 в зависимости от качества земель, применяются коэффициенты: при бонитете почв до 40 баллов – 0,75, от 41 до 70 баллов – 1,0 и свыше 70 баллов – 1,25