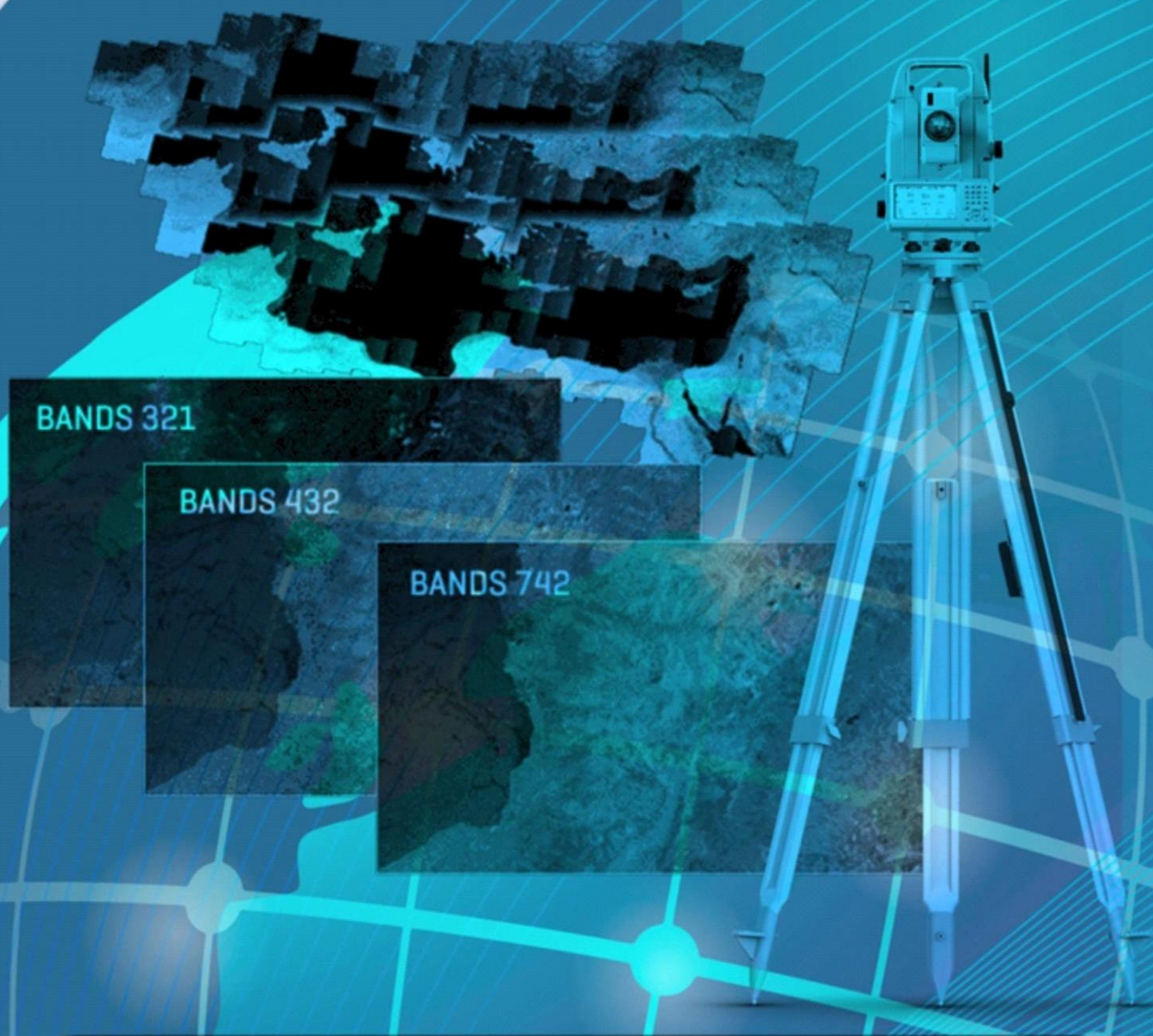


GEODEZIYA, KARTOGRAFIYA VA GEOINFORMATIKA

GKG

ILMIY - TEXNIK JURNALI

ISSN-I-2181-4546



GEODEZIYA
KARTOGRAFIYA
GEOINFORMATIKA
Rahallha

No3
2024

Mundarija/Содержание/Contents

Sh.A.Suyunov, I.M.Pirnazarov, Sh.Sh.Tuxtamishev - Raqamli xaritalarni davlat kadastrlari yagona tizimida qo'llash metodikasi.....	6
A.A. Abduraximov, R.Q.Oymatov, Sh.N.Zokirov - QGIS dasturida bosqichma-bosqich bajariladigan vazifalarni PyQGIS dasturlash tili yordamida umumlashtirish orqali ish samaradorligini oshirish.....	9
B.Y.Maxsudov, N.N.Teshayev - Crop identification in remote sensing imagery: a systematic review of machine learning and deep learning approaches.....	15
A.N.Inatov, D.G'.Norboyeva - Meridianlar og'ishini inobatga olgan holda topografik kartalarni rasmiylashtirish.....	20
Ю.А.Усманов, Ў.Б.Мухторов - Дегредацияга учраган суғориладиган ерларни тиклаш ва фойдаланишга киритишнинг аҳамияти.....	29
Ю.А.Усманов, Ў.Б.Мухторов - Деҳқон ва томорқа хўжаликлари ерларидан фойдаланиш тизимининг ер ислохотидаги ўрни ва вазифалари.....	33
Z.I.Raximova - Madaniy meros va turizm ob'ektlari ma'lumotlar bazasini yaratish.....	38
A.S.Pўziev, O.F.Юсупжонов - Шаҳар каркас тармоғини сунъий йўлдош кузатишларидан фойдаланиб ривожлантириш (тошкент шаҳри мисолида).....	42
A.K.Қўлдошева - Правовое обеспечение ведения и организации государственного кадастра.....	49
Z.Mamatkulov, M.Nuraliyev, F.Tohirova - Masofadan zondlash ma'lumotlari asosida tuproq sho'rlanishini aniqlash.....	53
Б.М.Успанкулов, М.О.Абдурахимова - Бинолар ва иншоотлар давлат кадастрининг объекти ва таркибий қисмлари.....	59
Б.М.Успанкулов - Бинолар ва иншоотлар кадастрига оид ахборотларни ишлаб чиқишда таққослаш услубини такомиллаштириш.....	63
Қ.Рахмонов - Маҳалла фуқаролар йиғини ва фермер хўжаликлари ер балансини ишлаб чиқишда креатив ёндошувлар.....	69
Қ.Рахмонов - Маҳалла фуқаролар йиғини ҳудудида ер кадастри ҳужжатлари ва маълумотларини шакллантиришни такомиллаштириш.....	74
Z.Mamatkulov, D.Zarifboyev, M.Nuraliyev, U.Hudoyberganov - G'oz'a ekinining holati va rivojlanishini masofadan zondlash ma'lumotlari yordamida tahlil qilish.....	78
O'.Muxtorov, D.Shog'darov - Respublikada lalmi yer maydonlarining mavjud holati va undan foydalanish holati.....	82
D.A.Egatonova - Xususiyashtirilgan yer uchastkalari yuzasidan kadastr hujjatlarini yuritishning xususiyatlari.....	86
М.Қ.Султанов - Қишлоқ хўжалик экинлари ҳосилдорлигини геоинформацион алгоритмлар асосида прогноз қилишнинг интеграцияион ёндашувлари.....	92
F.S.Safarov - Respublikamizdagi mavjud ichimlik suvi hisobini yuritishning bugungi kundagi holati va istiqbollari.....	99
Sh.A.Suyunov - Aholiga ichimlik suvni yetkazishni yuritishda geodezik-kartografik asosni ishlab chiqish.....	104
М.Абдурахимова, Б.Успанкулов - Ер кадастри ахбороти соҳасидаги ҳуқуқий базани такомиллаштириш.....	110
A.Inatov, Q.Jo'rayev - Zomin milliy bog'idagi o'rmon yong'inlarini masofadan zondlash yordamida baholash: NBR va NDVI qiyosiy tahlili.....	117
Z.Abdurahmonov, I.Musayev, I.Aslanov - Qishloq xo'jaligi yerlarining mavsumiy monitoringini o'tkazishda masofadan zondlash va gis texnologiyalaridan foydalanish (Termiz tumani, misolida).....	120
Z.Abdurahmonov, I.Musayev, I.Aslanov - qishloq xo'jaligi ekin turlari va maydonlarini yerni masofadan zondlash usuli asosida monitoring qilish.....	125
R.K.Oymatov, M.B.Baxriyev, A.Xaqberdiyev - QGIS orqali RUSLE tenglamasining nishab uzunligi (L) va nishab tikligi omili (S) ni baholash.....	132
R.Oymatov, M.Baxriyev, Sh.Asadov, T.Teshayev - Ochiq manba ma'lumotlaridan olingan raqamli balandlik modellarining vertikal aniqligini baholash.....	137

олиш, уларни баҳолаш ва мулкка нисбатан ҳуқуқий ҳолатларни аниқлашга доир давлат ахборот тизими дея эътироф этган [8; 48-б.].

Юқоридагилардан кўринадик бинолар ва иншоотлар давлат кадастри ер участкаси, бинолар ва иншоотларни давлат рўйхатидан ўтказиш, уларни ҳисобини юритиш ҳамда баҳолаш ишлари билан боғлиқ.

А.Р.Бабажанов ва Қ.Раҳмоновлар илмий адабиётларида ер кадастри-нинг таркибий қисмларини аниқ белгилаб берганлар [9; 13 б.]. Ушбу тажриба ва юқорида қайд этилган фикр мулоҳазалар ҳамда кадастр турининг объектларидан келиб чиқиб, бинолар ва иншоотлар кадастрининг таркибий қисмини белгилаш мумкин. Шундай қилиб бинолар ва иншоотлар кадастрининг таркибий қисми деганда, кўчмас мулкларга бўлган ҳуқуқларни давлат рўйхатидан ўтказиш, бинолар ва иншоотлар ҳисобини юритиш, биноларни баҳолаш ҳамда уларга доир ахборотларни яратиш кабиларига бўлиш мақсадга мувофиқ деб ҳисоблаймиз.

Хулоса ўрнида таъкидлаш жоизки бинолар ва иншоотлар давлат кадастрининг объекти ва таркибий қисмларини аниқ белгилаш, ушбу кадастр турининг назарий маълумотлари янада бойитиш учун хизмат қилади.

Фойдаланилган адабиётлар рўйхати

1. Л.В.Прохова. Системы производственных технологий. Учебное пособие. Челябинск 2007 г. 213-с.

2. Н.Д.Черныш, Н.А.Митякина, И.А.Дегтяев. Основы проектирование зданий и сооружений. Белгород издательство 2006 г. 22 б.

3. Ўзбекистон Республикаси Вазирлар Маҳкамасининг 2021-йил 22-июндаги 389-сонли “Давлат кадастрларини юритиш соҳасини тартибга солувчи айрим норматив-ҳуқуқий ҳужжатларни тасдиқлаш тўғрисида”ги қарори.

4. А.С. Уралов, Т.Ф. Кушманов. Бинолар типологияси. Дарслик. Т.: - 2012. 178-бет.

5. Б.Успанкулов. Бино ва иншоотлар давлат кадастрининг ривожланиш босқичлари. Агро илм журнали махсус сон, Т., 2022 й. 114-116 б.

6. 1998 йил 21 январда № 35 сонли Вазирлар Маҳкамасининг “Жисмоний шахсларга мулк ҳуқуқи асосида тегишли бинолар ва иншоотлар бўйича инвентаризация ва баҳолаш ишларини олиб бориш тўғрисида” ги қарори.

7. Д.О. Журақулов. Ер ва бино иншоотлар рўйхати ва ҳисоби. Дарслик. Тошкент. Фан. 2019. – 560 б.

8. Н.Нишонбоев. Давлат кадастрлари асослари. Ўқув қўлланма. Т.: ТАҚИ. 2005 й.

9. Бобожонов А.Р., Раҳмонов Қ.Р., Гофиров А.Ж. “Ер кадастри” фанидан дарслик. Т.: ТИМИ, 2008 й.

УЎК: 528.441.631.2.001.895

БИНОЛАР ВА ИНШООТЛАР КАДАСТРИГА ОИД АХБОРОТЛАРНИ ИШЛАБ ЧИҚИШДА ТАҚҚОСЛАШ УСЛУБИНИ ТАКОМИЛЛАШТИРИШ

Успанкулов Бекжан Мусабекович - “ТИҚХММИ” Миллий тадқиқот университети

Аннотация. Ушбу мақолада мулк солиғини ўз вақтида ундириш

мақсадида янги барпо этилган биноларни ўз вақтида

идентификациялаш ҳамда мақсадли хатловни амалга ошириш учун қўлланилаётган таққослаш усулини такомиллаштириш масаласи ёритилган.

Калит сўзлар: Бинолар ва иншоотлар давлат кадастри, давлат рўйхатидан ўтказиш, хатлов, мулк солиғи, ишончли ахборот, ортофотоплан, таққослаш.

Аннотация. В данной статье рассматривается вопрос совершенствования метода сравнения, используемого для своевременного выявления вновь построенных зданий и внедрения целевой классификации с целью своевременного сбора налога на имущество.

Ключевые слова: Государственный кадастр зданий и сооружений, государственная регистрация, хатлов, налог на имущество, достоверная информация, ортофотоплан, сличение.

Abstract. This article covers the issue of improving the comparison method used for timely identification of newly constructed buildings and implementation of target classification for the purpose of timely collection of property tax.

Key words: State cadastre of buildings and structures, state registration, khatlov, property tax, reliable information, orthophoto plan, comparison.

Кириш.

Бугунги кунда, кўчмас мулкка бўлган ҳуқуқларни давлат рўйхатидан ўтказишга бўлган талаб ортиб бормоқда. Маълумки, кўчмас мулк билан боғлиқ, олди-сотди, мерос, ижара, ҳадя ва бошқа амалларни бажариш учун дастлаб ер участкаси, бино ва иншоотларга бўлган ҳуқуқларни давлат рўйхатидан ўтказилиши зарур. Кўчмас мулкларни давлат рўйхатидан ўтказиш натижасида олинган маълумотлар асосида ер ва мулк солиғини ундириш, мулк

эгаларининг ҳуқуқларини ҳимоя қилиш, ипотека мақсадларида баҳолаш ва бошқа бир қанча амалларни бажариш мумкин.

Таъкидлаш жоизки, кўчмас мулкка бўлган ҳуқуқларни давлат рўйхатидан ўтказиш мақсадида дастлабки маълумотлар хатлов асосида объектнинг миқдори, сифати ва ҳуқуқий мақомларини аниқлаш натижасида шакллантирилади. Ўз навбатида ушбу маълумотлар бино ва иншоотлар давлат кадастрининг асосий маълумотларидан ҳисобланади.

Тадқиқот объектида олиб борилган изланишлар натижасида аниқландики, асосий маълумотлар шакллантирилганидан сўнг, кейинги жорий маълумотларни шакллантириш ишлари мулк эгаси ўз ташаббуси билан амалга оширилмаса ялпи хатлов асосида ўзгаришлар қайд этилади. Ушбу жараён маҳалла кесимида 5 йилда бир мартаба бажарилиши белгиланган [1;84-б.]. Аксарият кўчмас мулк эгалари, объектлар билан боғлиқ амалларни бажарганидан сўнг яъни олди – сотди, мерос, ижара, ҳадя ва бошқалар, муайян кўчмас мулкларга бўлган ҳуқуқларни давлат рўйхатидан ўз вақтида ўтказишлари кузатилган. Аммо, мулк эгаларининг ўз эҳтиёжларидан келиб чиқиб қўшимча бино ва иншоотларни архитектура лойиҳаларисиз, тегишли ташкилот руҳсатисиз барпо этишлари ҳамда уларни ўз вақтида давлат рўйхатидан ўтказмаслиги кадастр ахборотларининг ишончилилик ва шаффофлик даражасини пасайтирмоқда. Аниқроқ айтадиган бўлсак, кадастр ахборотлари дала тадқиқот маълумотларига тўғри келмаслик ҳолатларини келтириб чиқармоқда. Бундай муаммоларни ҳал этиш учун замонавий технологияларни қўллаш ҳамда бино ва иншоотлар давлат кадастрининг ишончли ахборотларини шакллантириш

зарурияти мавжудлигини эътироф этамиз.

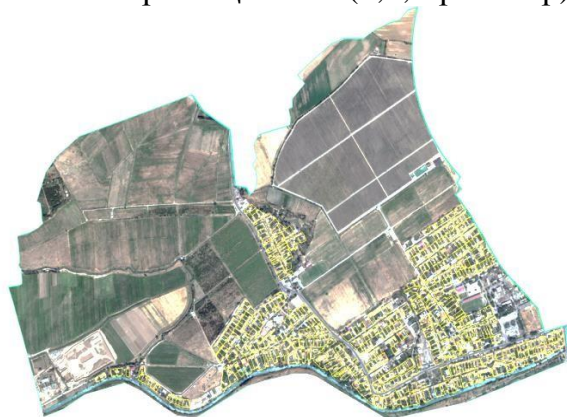
Бино ва иншоотлар давлат кадастри ахборотларини яратишнинг мавжуд ҳолатини ўрганиш учун дастлаб кадастр тизимида шакллантириладиган геоахборот маълумотларини таҳлил қилишни тақозо этади. Таҳлилий маълумотлар 2017-2021 йилларни қамраб олган. Ўзбекистон Республикаси Иқтисодиёт ва Молия вазирлиги ҳузуридаги кадастр агентлиги маълумотларига кўра республика бўйича 2021 йил ҳолатига кўра 7 694 803 та 99% объектлар тўғрисидаги маълумотлар давлат кадастрлари ягона тизимига киритилган.

Таҳлилга кўра маълумотлар 2017 йилда 2 647 905 та 35%, 2018 йилда 3 634 000 та 49%, 2019 йилда 4 011 668 та 54% ва 2020 йилда 7 285 527 та 98% объект маълумотлари ягона тизимга киритилганлиги аниқланган. 2022 йилда эса республика бўйича жами рўйхатга олинган объектлар 8 152 229 ни ташкил этган [2; 72-б.]. Ушбу маълумот янги ҳўжалик пайдо бўлиши билан ўзгариши мумкинлиги эътироф этилади. Шу жумладан дастлаб ахборотлар ишончилиги даражаси таҳлил қилиш лозимлиги белгиланди. Хусусан, шакллантирилган ахборотларни ишончилик даражасини аниқлаш мақсадида Тошкент вилояти Қибрай тумани “Чинобод” маҳалла фуқаролари йиғинининг “Бўстон” маҳалласи бўйича тегишли монографик тадқиқотлар олиб борилган. Бунда дастлаб Ўзбекистон Республикаси Иқтисодиёт ва Молия вазирлиги ҳузуридаги кадастр агентлигининг Давлат кадастрлари палатаси Тошкент вилояти бошқармаси Қибрай тумани филиали маълумотлари таҳлил қилинган.

Таҳлилга кўра тадқиқот объекти бўйича ягона маълумотлар базасига киритилган жами 887 та, шундан 837 та

турар жой (2021 йил ҳолатига) 15 та нотурар жой ҳамда 35 та боғдорчилик-узумчилик уюшмасига тегишли дала ҳовлилар мавжудлиги аниқланган. Хусусан, тадқиқот натижасида маҳалла кесимидаги объектлар ягона маълумотлар базасига тўлиқ киритилмаган ҳолатига эътибор қаратилган. Яъни, айрим ер участкаларида жойлашган бино ва иншоотлар кадастр базасига киритилмаганлиги кузатилган. Бундай муаммони ечиш ва унга аниқлик киритиш мақсадида тадқиқот объекти Google earth Pro электрон дастури асосида олинган хронологик космосуръатлардан фойдаланилган.

Тадқиқотни амалга ошириш учун дастлаб объектнинг 2016 йилда олинган космосуръати асос сифатида қабул қилиниб, кадастр маълумотлари шакллантирилган ва 2018-2020 йилда суръатга олинган космосуръат ва кадастр маълумотлари билан таққосланган. Натижада 2016 йил космосуръати учун яратилган кадастр маълумотлари 2018-2020 йиллар космосуръати учун эскирганлиги кузатилган. Бунинг асосий сабаби этиб, мулк эгаларининг янги бино ва иншоотлар барпо этиши фарз қилинган. Жумладан таҳлилга кўра 2018 йилда 109 та объект 2020 йилда эса 108 та янгидан барпо этилган бино ва иншоотлар аниқланган (2,3,4-расмлар).



1-Расм. 2021 йил Қибрай тумани “Бўстон” маҳалласи ҳудудининг кадастр базаси

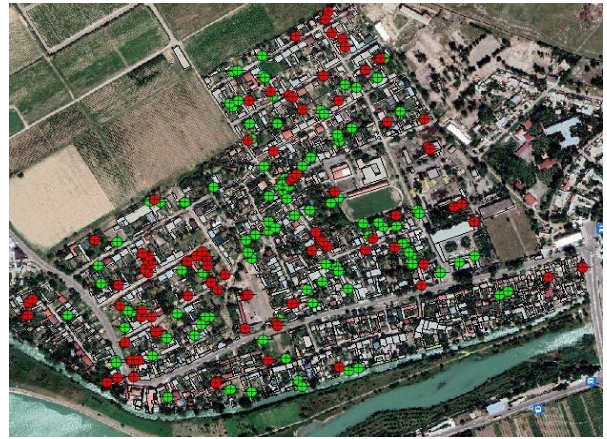


2-Расм. 2016 йил Қибрай тумани
“Бўстон” маҳалласи ҳудудининг
кадастр базаси

Юқорида таъкидлаганимиздек республика миқёсида рўйхатга олинган 8 152 229 объект даврий равишда ўзгариб туради. Бундай ўзгаришлар ҳар бир ердан фойдаланувчи чегарасида ёки унда жойлашган бино ва иншоотларда кузатилиши мумкин. Бу эса ўзгариш юзага келган объектларни тезкор равишда давлат рўйхатидан ўтказишни тақозо этади.



3-Расм. 2018 йил Қибрай тумани
“Бўстон” маҳалласи ҳудудининг
кадастр базаси



4-Расм. 2020 йил Қибрай тумани
“Бўстон” маҳалласи ҳудудининг
кадастр базаси

Тадқиқот натижасига кўра ишончли ахборот яратиш учун кадастр базаси юқори аниқликда бўлиши кераклигини эътироф этамиз. Яъни, дастлаб картографик материал яратилиши, сўнг хатлов амалга оширилиши зарур. Дастлабки маълумот шакллантирилганидан сўнг кейинги хатлов ишлари камерал ишларидан сўнг мақсадли хатлов асосида амалга оширилиши мумкин.

Картографик материални мултиспектрал камера ёки оддий камерадан фойдаланган ҳолда амалга оширилиши мумкин. Мултиспектрал камера ёрдамида геофазовий объектларни синфларга ажратиш яъни белгиланган индекслар орқали тадқиқотларни амалга ошириш мумкин [3]. Аммо, будай технология қимматлиги, иш кўлами эса нисбатан мураккаб бўлганлиги сабабли камхарж технология ёрдамида бинолар ва иншоотлар кадастри маълумотларини яратиш мақсадга мувофиқ деб ҳисоблаймиз.

Бундай ишни амалга ошириш учун камхарж технология асосида яратилган картографик материал кадастр базаси билан таққосланади, натижада ноқонуний қурилмалар ҳамда ўз вақтида давлат рўйхатидан ўтказилмаган объектларни аниқлаш,

уларни давлат рўйхатидан ўтказиш имконияти пайдо бўлади. Бу эса мулк солиғини ўз вақтида ундириш эвазига давлат ғазнасига қўшимча маблағ тушириш имкониятини яратади. Бундай ишларни амалга ошириш учун қуйидаги алгоритмга риоя қилиш мақсадга мувофиқ деб ҳисоблаймиз:

1-босқичда:

Хатоловдан ишлари ўтказилади.
Маҳалла кесимида хатловдан ўтказиш ишлари амалга оширилди.

2-босқичда:

Учувчисиз учиш апаратини қўлланилади.
70-100 метр баландликда Dji Phantom pro (ёки бошқа) русумидаги квадрокоптер учурилади.

3-босқичда:

Объектнинг картографик материали яратилади.
Дрондан олинган фотосуратлар қайта ишланиб объектнинг ортофотоплани яратилади.



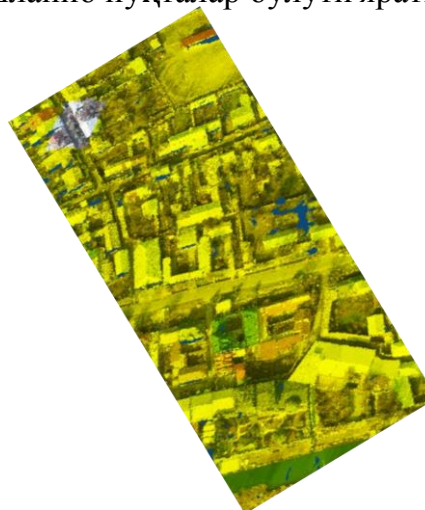
4-босқичда:

Кадастр базаси шакллантирилади.
Хатлов натижалари ва юқори аниқликдаги ортофотоплан асосида кадастр базаси шакллантирилди.



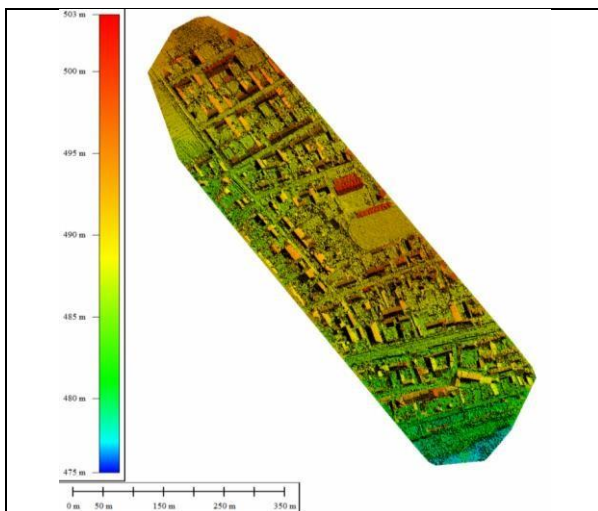
5-босқичда:

Махсус электрон дастурда қайта ишланади.
Объектнинг картографик асоси қайта ишланиб нуқталар булути яратилди.



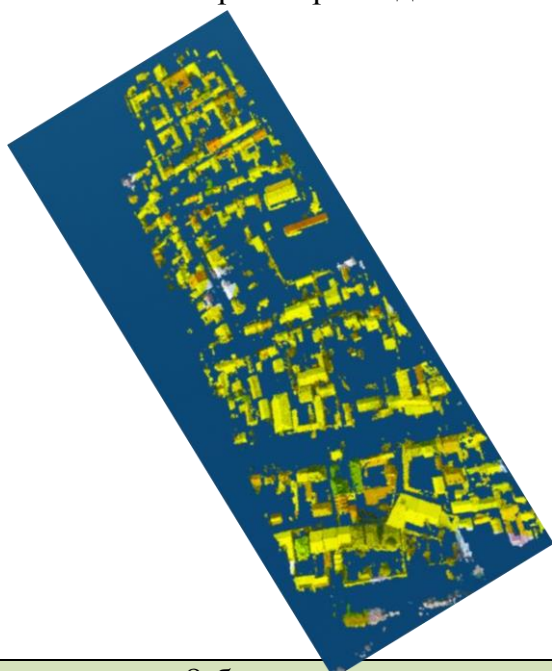
6-босқичда:

Махсус электрон дастурда объектнинг 3 D Модели яратилади.
Объектнинг DEM модели яратилди.



7-босқичда:

Махсус электрон дастурда объект классларга ажратилади. Баландлик бўйича бино ва иншоотлар классларга ажратилди.



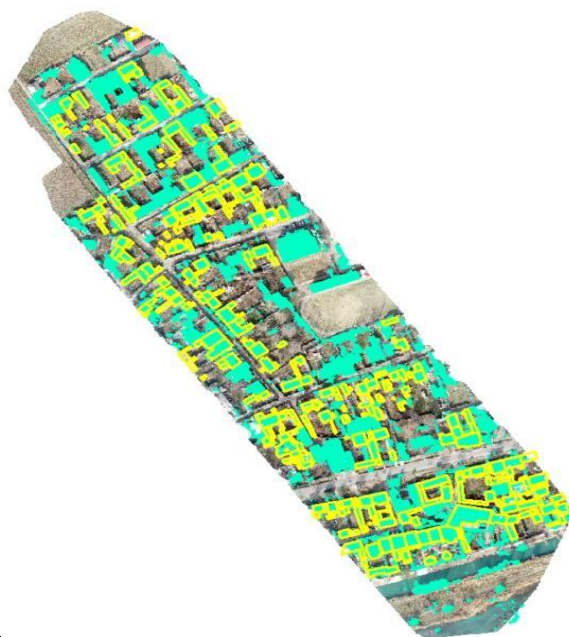
8-босқичда:

Классларга ажратилган бино ва иншоотлар фрагменти кадастр базаси билан интеграцияланади. Объектнинг баландлик бўйича классларга ажратилган бино ва иншоотлар фрагменти кадастр базаси билан таққосланди.



9-босқичда:

Таҳлил ишлари амалга оширилади. Таҳлил ишларини амалга ошириш натижасида давлат рўйхатидан ўтмаган кадастр объектлари аниқланади.



10-босқичда:

Якуний натижага эришилади. Мақсадли хатлов асосида ҳудуднинг кадастр базаси янгиланди.



Юқоридагилардан келиб чиқиб, бино ва иншоотлар кадастрига оид ахборотларни ишлаб чиқишда таққослаш услубини такомиллаштириш мақсадида қуйидагилар таклиф ва тавсиялар берилди:

Ҳозирги даврда бино ва иншоотлар давлат кадастрини юритишга оид ишончи ахборотларни шакллантириш, ҳамда юқори аниқликдаги картографик материални яратишни тақозо этади. Жумладан, бундай ахборотларни республика бўйича шакллантириш мақсадида Dji Phantom pro технологияси ёрдамида ортофотопланларни яратиш мақсадга мувофиқ. Ушбу картографик материални муайян маҳалла ҳудуди кесимида яратиш тавсия этилади;

бино ва иншоотлар давлат кадастрига оид ишончли ахборотларни шакллантириш мақсадида драйвер корхона сифатида “Республика аэрогеодезия маркази” ва “Геоинновация маркази” давлат унитар корхонасини белгилаш, улар ёрдамида тавсия этилган алгоритм бўйича картографик маҳсулотни шакллантириш мақсадга мувофиқ. Мазкур корхоналарни фаолият йўналишидан келиб чиққан ҳолда геодезик ва картографик материалларни яратиш бўйича замонавий технологиялар мавжудлиги эътироф этилади.

Юқори аниқликда яратилган ортофотопланлардан фойдаланган ҳолда бино ва иншоотлар кадастри объектларини ялпи хатловдан ўтказиш ишларини амалга ошириш, натижада тегишли ахборот базасини шакллантиришга эришилади. Жумладан, бино ва иншоотлар кадастрига оид ахборотларни ишлаб чиқишда замонавий таққослаш услубини татбиқ этиш ноқонуний қурилмаларни аниқлаш, кадастр объектларини ўз вақтида давлат рўйхатидан ўтказиш, натижада мулк солиғини ўз вақтида ундириш имкониятларини яратади.

Фойдаланилган адабиётлар рўйхати:

1. Журакулов Д.О. Ер ва бино-иншоотлар рўйхати ва ҳисоби.// Дарслик. “Фан” нашриёти, Тошкент – 2019 й. 414-464

2. Ўзбекистон Республикаси Иқтисодиёт ва Молия вазирлиги ҳузуридаги Кадастр агентлигининг давлат кадастрлари палатаси ер ресурсларининг ҳолати тўғрисида миллий ҳисобот, 2023 йил.

3. Anju Asokan, J. Anitha. Change detection techniques for remote sensing applications: a survey. Earth Science Informatics (2019) 12:143–160

4. Вазирлар Маҳкамасининг 2021 йил 22 июндаги 389-сонли қарори билан тасдиқланган “Бинолар ва иншоотлар давлат кадастрини юритиш тартиби тўғрисида”ги Низоми

5. Киселева А.О. Разработка системы дифференцирования характеристик и идентификации объектов государственного кадастра недвижимости Дисс. к.э.н. // М.: 2014.

6. Tatsuya Yamamoto, Masafumi Nakagawa. Building classification using airborne lidar data with satellite SAR DATA.// 35th Asian Conference on Remote Sensing 2014: Sensing for

Reintegration of Societies, ACRS 2014 -
Nay Pyi Taw, Myanmar.

7. Қ.Рахмонов, Б.М.Успанкулов. Ер участкаси ва бино-иншоотларни рўйхатга олишни такомиллаштириш.//Т.:ТИҚХММИ нашриёти, 2019 й.-94 бет.

8. Д.О.Журақулов, Ғ.Н.Алиқулов, В.Р.Ниязов. Ер участкаси ва бино-иншоотларга бўлган ҳуқуқларни давлат рўйхатидан ўтказиш.// Ўқув қўлланма. Қарши – 2016, 188 бет.

УЎК: 332.33:347.268

МАҲАЛЛА ФУҚАРОЛАР ЙИҒИНИ ВА ФЕРМЕР ХЎЖАЛИКЛАРИ ЕР БАЛАНСИНИ ИШЛАБ ЧИҚИШДА КРЕАТИВ ЁНДОШУВЛАР

Қ.Рахмонов – техника фанлари доктори (DSc), доцент “Тошкент ирригация ва қишлоқ хўжалигини механизациялаш муҳандислари институти” Миллий тадқиқот Университети

Аннотация. Мақолада ер тоифаларидаги таркибий ўзгаришлар, уларнинг таркибидаги маълум ердан фойдаланувчи субъектлар ва уларга бириктирилган ер участкаларини шакллантириш шартлари, омиллари ҳамда мезонларига ўз таъсирини ўтказиш масалалари кенг ёритилган. Тадқиқотлар натижасида қишлоқ хўжалигида фаолият юритаётган фермер хўжалиги ёки маҳалла фуқаролар йиғинлари ҳудуда ер ҳисобини юритишга оид формулалар ишлаб чиқилган. Шунингдек, республика ер фонди тақсимоотида ердан фойдаланувчи субъектларнинг идоравий бўйсунуш иерархияси қонуниятларидан келиб чиқиб, ер участкаларини шакллантиришга таъсир этувчи омиллари ҳам инобатга олиш зарурлиги услубий жиҳатдан асосланган.

Калит сўзлар: ер контури, ер участкаси, ер ҳисоби, ердан фойдаланувчи субъект, бевосита ва билвосита фойдаланишидаги ер майдонлари, ер баланси, ўзга ердан фойдаланувчилар, асосий ва жорий ер ҳисоби, ер тақсимооти ва қайта тақсимооти.

Аннотация. В статье широко освещены структурные изменения категорий земель, их влияние на условия, факторы и критерии формирования отдельных субъектов землепользования и прикрепленных к ним земельных участков. В результате исследования были разработаны формулы ведения поземельного учета на территории фермерского хозяйства и махаллинского свода граждан. Также при распределении земельного фонда республики методологически обоснована необходимость учета факторов, влияющих на формирование земельных участков, исходя из законов иерархии ведомственного подчинения землепользователей.

Ключевые слова: контур земель, земельный участок, земельный учет, субъект землепользования, земельные площади в прямом и косвенном пользовании, земельный баланс, другие землепользователи, основной и текущий земельный учет, распределение и перераспределение земель.

Кириш.

Маълумки, ер участкасида ердан фойдаланиш ихтисослиги, идоравий мансублиги, ердан фойдаланувчи